

股票代碼：6147
興櫃代碼：R049
發行公司代碼：232524



頡邦科技股份有限公司

CHIPBOND Technology Corporation

民國九十一年度年報

年報資訊申報網址：<http://sii.tse.com.tw>

年報資訊查詢網址(公開資訊觀測站)：<http://mops.tse.com.tw/>

中華民國九十二年五月三十一日刊印

一、本公司發言人及代理發言人姓名、職稱、聯絡電話及電子郵件信箱：

發 言 人：鄭明山
職 稱：管理中心副總經理
聯 絡 電 話：(03)567-8788
電子郵件信箱：davidc@chipbond.com.tw
代理 發言人：鄭秋榮
職 稱：總經理室專案副理
聯 絡 電 話：(03)567-8788
電子郵件信箱：kulongc@chipbond.com.tw

二、總公司、分公司、工廠之地址及電話：

公 司：新竹市科學工業園區力行一路 1 之 6 號
電 話：(03)567-8788
力 行 廠：新竹市科學工業園區力行一路 1 之 6 號
電 話：(03)567-8788
展 業 廠：新竹市科學工業園區展業一路 21 號
電 話：(03)567-8788

三、股票過戶機構之名稱、地址、網址及電話：

名 稱：元大京華證券股份有限公司
地 址：台北市南京東路三段 225 號 4 樓
網 址：<http://www.yuanta.com.tw>
電 話：(02)2717-5566

四、最近年度財務報告簽證會計師姓名、事務所名稱、地址、網址及電話：

姓 名：溫芳郁、曾國華
事務所名稱：資誠會計師事務所
地 址：新竹市科學工業園區創新一路 11 號 2 樓
網 址：<http://www.pwcglobal.com.tw>
電 話：(03)578-0205

五、海外有價證券掛牌買賣之交易場所名稱及查詢該海外有價證券資訊之方式：略

六、公司網址：

<http://www.chipbond.com.tw>

頡邦科技股份有限公司
民國九十一年度年報
目 錄

	<u>頁 次</u>
壹、致股東報告書.....	1
貳、公司概況.....	3
參、營運概況.....	16
肆、資金運用計劃執行情形.....	28
伍、財務概況.....	30
陸、財務狀況及經營結果之檢討分析與風險管理.....	40
柒、特別記載事項.....	46
附件、監察人審查報告.....	52
財務報告(九十一年度及九十年度).....	53
內部控制聲明書(九十一年度).....	109

壹、致股東報告書

各位股東女士、先生：

一、九十一年度營業計劃實施成果：

民國九十一年度初期景氣由前一年度負成長期反轉向上，全球景氣與經濟狀況呈現一片榮景局面，TFT-LCD面板產業因為價格已逐漸為市場接受，消費者主動更新面板之需求大增，國內五大面板廠之產能因而全部接近滿載，國內全體TFT面板廠商出貨亦超越日本廠商，在全球市場僅次於韓國廠商，由於市場成長超過預期，面板價格亦逐月走高，產業規模已逐漸取代傳統CRT螢幕並成長至我國第二大產業；然而下半年因為PC產業成長不如預期，TFT-LCD面板價格亦因供給過多而跌破美國911恐怖事件時之價格，各家廠商之產能利用率與毛利隨之下滑，加上國內之失業率又居高不下，國內政治之紛擾更使得國內投資意願低落，股市表現亦反應不佳，全體國民財富再度嚴重縮水，2002年之經濟成長率雖實質上已脫離負成長，但是通貨緊縮現象持續發酵，卻使得消費購買需求減少，各項產品市場價格屢創新低；國外景氣也碰上有史以來最嚴重的景氣下滑，所幸美國與民主國家反恐戰爭見到初步成果，商業交易漸趨活絡，TFT-LCD產業因市場之降價效應，加上韓國第五代TFT-LCD面板廠良率不如預期，市場供需逐漸正常，產業前景逐漸明朗化。

檢視91年營業計劃實施成果，營業收入為1,000,579千元，略高於91年9月更新後之財務預測數字，全年度之營業利益仍虧損80,951千元，高於更新後財務預測約52,403千元，但因提列新竹工業區土地之跌價損失70,956千元，以致全年稅前虧損為143,378千元，稅後虧損為131,753千元，約當每股虧損0.94元。

二、九十一年度預算執行情形：

預算執行情形如下

單位：新台幣千元

項目	期間	91年度第一次更新財測		91年度原編財測	
		金額	金額	金額	達成率
營業收入		1,000,579	943,686	1,155,047	86.63%
營業成本		931,523	914,495	902,023	103.27%
營業毛利		69,056	29,191	253,024	27.29%
營業淨(損)益		(74,519)	(133,354)	72,680	(102.53%)
稅前淨(損)利		(143,378)	(140,584)	77,044	(186.10%)
稅後淨(損)利		(131,753)	(128,959)	77,044	(171.01%)
每股盈虧		(0.94)	(0.92)	0.55	(170.91%)

三、九十一年度財務收支及獲利能力分析：

本年度營業活動之現金流量為283,654仟元，投資活動之現金流量為42,821仟元，融資活動之現金流量為(248,104)仟元，全年度之現金流量淨額為78,371仟元，期末現金及約當現金餘額為211,260 仟元，營運資金運用適當。本年度營業收入淨額為1,000,579仟元，營業毛利為69,056仟元，毛利率為6.90%，低於90年的毛利率14.70%，乃由於本年度產品售價下滑，銷貨收入未達損益平衡點，使得營業毛利大幅下降。

四、九十一年度研究發展狀況：

本年度投入之研發費用為52,395仟元，略低於90年的64,516仟元，相對使得製程技術更加精密與純熟，加上現有之研發團隊之專業技術，本公司研發成果一直都是領先同業水準。

伍、九十二年度營業計劃概要：

經營方針：以品質、服務鞏固現有客戶，加強開發金凸塊產品之新市場(日本及台灣)客戶群，尋求與客戶共同發展覆晶技術，並以提高設備產能利用率為主要目標。

預計營業目標：

營業收入：九十二年度預估營運目標為 1,250,386 仟元。

營業淨利：九十二年度預估營業淨利為 3,667仟元。

重要產銷政策：

- (1)嚴格控制品質良率，以符合客戶需求，並積極開拓新客戶。
- (2)降低成本以增加競爭力。
- (3)提升設備產能利用率，鞏固業務來源。

碩邦科技股份有限公司

董事長：李中新

貳、公司概況

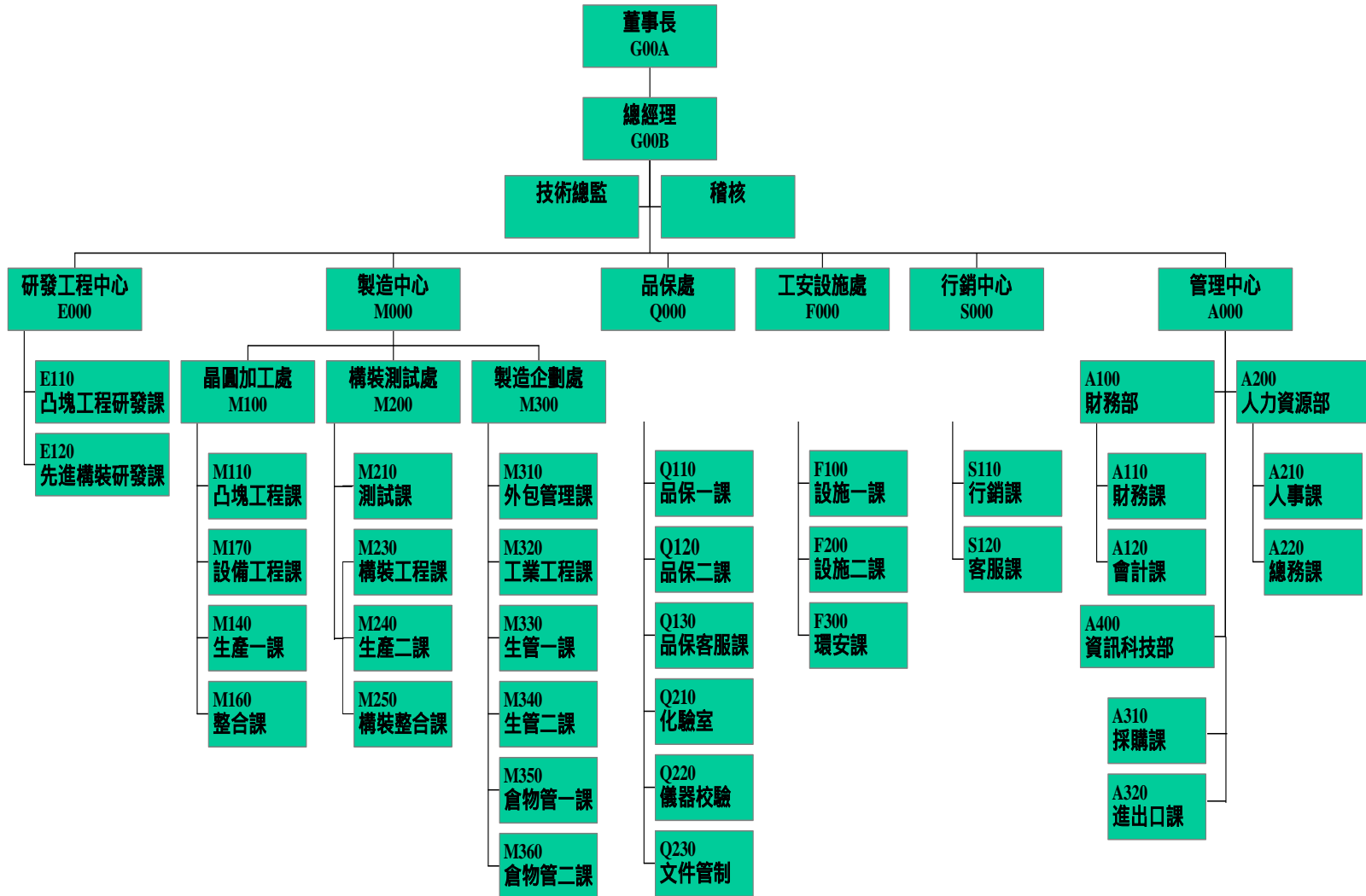
一、公司簡介

(一)、設立日期：民國 86 年 7 月 2 日

(二)、公司沿革：

- 86.06.11 公司發起成立，資本額為新台幣三億元整
- 86.07.02 取得經濟部核發之公司執照
- 86.11.01 金凸塊產品研發完成，生產線建構完成
- 87.05.01 擴租廠房，建第二個潔淨室
- 87.07.03 通過開工檢查，取得營利事業登記證及工廠登記證
- 87.07.20 錫鉛凸塊產品研發完成
- 87.10.01 增加營業項目：覆晶 (Flip Chip)、捲帶接合 (TAB)
- 88.01.16 辦理公開發行
- 88.03.30 現金增資參億元
- 88.04.21 完成變更登記，實收資本額為六億元整
- 88.06.01 金凸塊經瑞士商飛利浦認證通過
- 88.08.01 金凸塊經日商德州儀器、恩益禧及摩托羅拉認證通過
- 88.09.17 向竹科園區管理局承租土地 2,031 平方公尺，新建廠房開工破土
- 88.11.05 通過 ISO9002 品質認證
- 89.03.31 金凸塊單月產能突破一萬片
- 89.04.30 現金增資陸億元，擴增股本為新台幣十二億元整。
- 89.05.06 擴租展業廠房面積，擴大凸塊生產產能。
- 89.06.12 購置新竹工業區工業用地 9,600 平方公尺，作為興建三廠用地。
- 89.07.31 金凸塊單月產出突破二萬片。
- 89.09.06 力行廠完工啟用，作為 TCP 生產基地。
- 90.02.21 通過經濟部工業局之科技事業審查。
- 90.07.31 完成現金增資新台幣二億元整，實收股本為新台幣十四億元整。
- 90.10.08 通過財團法人櫃檯買賣中心之審核，准予上櫃掛牌買賣。
- 91.01.02 登錄櫃檯買賣中心之興櫃股票市場交易。
- 91.01.09 取得新竹科學園區竹南園區 0.8 公頃土地租用權
- 91.01.31 正式掛牌櫃檯買賣中心，代號 6147。
- 91.07.19 宣佈公司將與福祿電子公司合併。
- 91.09.30 股東臨時會因出席人數不足流會，並宣佈合併暫緩。

二、公司組織 組織系統



2.各主要部門所營業務：

各 主 要 部 門	各 主 要 部 門 職 掌
總 經 理 室	統籌公司各部門運作、協調、訂立公司經營方向。
稽 核 室	稽核公司各項作業之運作、定期報告總經理。
技 術 總 監	督導研發工程中心與製造中心技術與生產力。
管 理 中 心	人事行政、庶務、教育訓練、採購、儲運等業務及財務、會計、股務等。
研 發 工 程 中 心	產品製程制定、新製程及新產品研發。
行 銷 中 心	產品銷售、市場調查及業務開發。
製 造 中 心	綜理所有產品之製造、原物料控管、交貨等事宜。
品 保 處	進貨、出貨之品管，以及品質制度推動。
工 安 設 施 處	總管公司工安相關事宜。

(二) 董事、監察人及主要經理人：

1. 董事及監察人

91年05月31日

職稱	姓名	初任日期 選任日期	任期	選任時持有股份		現在持有股份		配偶、未成年子女現在持有股份		利用他人名義持有股份		主要經(學)歷	目前兼任其他公司之職務	具配偶或二親等以內關係之其他主管、董事或監察人			最近年度之酬勞
				股數	持股比率	股數	持股比率	股數	持股比率	股數	持股比率			職稱	姓名	關係	
董事長	李中新	86.6.11 89.6.19	3	6,335,000	5.28%	4,385,000	3.13%					美國 SUNNY 大學電機博士 Thermo Electron Corp. 董事長 Eaton Corporation 顧問 High Temperature Engineering Corp. 顧問					2,584
董事	吳非艱	86.6.11 89.6.19	3	3,200,000	2.67%	3,153,120	2.25%	1,090,228	0.78%			美國匹茲堡大學電機&物理碩士 Digital Equipment Corporation 副總經理 Micro Robotics Systems Corp. 副總經理					
董事	英屬維京群島商旺宏(股)公司代表人：彭介平	86.6.11 89.6.19	3	3,000,000	2.50%	3,200,000	2.29%					美國愛荷華大學碩士 旺宏電子(股)公司協理 矽統科技(股)公司 CHIP AND Technology AMD 環隆電器(股)公司	旺宏電子(股)公司協理				
董事	先豐通訊(股)公司代表人：鄭文鋒	86.6.11 89.6.19	3	9,187,500	7.66%	8,200,450	5.86%					清華大學化研所碩士 碩基科技(股)公司	先豐通訊(股)公司總經理				
董事	鄭明山	89.6.19 89.6.19	3	1,480,000	1.23%	1,054,000	0.75%					成功大學地球科學學士 鉅振(股)公司總經理 勤美(股)公司董事長特助 CMP(HONG KONG)高級專員	勤美(股)公司監察人 先豐通訊(股)公司監察人	副理	鄭秋榮	兄弟	

職稱	姓名	初任日期 選任日期	任期	選任時持有股份		現在持有股份		配偶、未成年子女現在持有股份		利用他人名義持有股份		主要經(學)歷	目前兼任其他公司之職務	具配偶或二親等以內關係之其他主管、董事或監察人			最近年度之酬勞
				股數	持股比率	股數	持股比率	股數	持股比率	股數	持股比率			職稱	姓名	關係	
董事	李榮昇	86.6.11 89.6.19	3	2,898,800	2.42%	2,899,270	2.07%	357,540	0.26%			輔仁大學學士 玄天貿易公司	坤宏實業總經理	監察人	李榮發	兄弟	
監察人	李榮發	86.6.11 89.6.19	3	2,779,450	2.32%	2,910,020	2.08%	200,000	0.14%			台灣大學學士 玄天貿易公司	坤宏實業董事長	董事	李榮昇	兄弟	
監察人	劉國治	89.6.19 89.6.19	3	100,000	0.08%	114,160	0.08%					美國麻省理工學院博士 台翔航太工業(股)公司	台灣高鐵(股)公司總經理				
監察人	陳本發	91.6.17 91.6.17	1	196	0.00%	40,196	0.03%					中興大學學士	聯勝鑄材公司總經理				

2.總經理、副總經理、協理、各部門及分支機構主管資料

91年05月31日

職稱	姓名	就任日期	持有股份		配偶、未成年子女持有股份		利用他人名義持有股份		主要經(學)歷	目前兼任其他公司之職務	具配偶或二親等以內關係之經理人			最近年度之酬勞 (仟元)
			股數	持股比率	股數	持股比率	股數	持股比率			職稱	姓名	關係	
總經理	吳非艱	86.06.11	3,153,120	2.25%	1,090,228	0.78%			美國匹茲堡大學電機&物理碩士 Digital Equipment Corporation 副總經理 Micro Robotics Systems Corp.副總經理					3,078
技術總監	黃祿珍	86.07.02	724,828	0.52%					美國康乃迪克大學化學博士 美商柏恩斯公司處長					1,786
製造副總	高火文	87.05.01	340,000	0.24%	661,350	0.47%			清華大學應用化學碩士 工研院電子所微電子組組長					1,886
管理副總	鄭明山	86.03.01	1,054,000	0.75%					成功大學地球科學學士 鉅振(股)公司總經理 勤美(股)公司董事長特助 CMP(HONG KONG)高級專員	勤美(股)公司 監察人；先豐 通訊(股)公司 監察人	副理	鄭秋榮	兄弟	2,010
行銷副總	游敦成	88.06.01	850,000	0.61%					美國波士頓大學電腦碩士 Digital Equipment Corporation 專案經理 Micro Robotics Systems Corp.經理 Eaton Corporation 經理					2,367
研發副總	吳非艱	86.06.11	3,153,120	2.25%	1,090,228	0.78%			美國匹茲堡大學電機&物理碩士 Digital Equipment Corporation 副總經理 Micro Robotics Systems Corp.副總經理					3,078

職稱	姓名	就任日期	持有股份		配偶、未成年子女持有股份		利用他人名義持有股份		主要經(學)歷	目前兼任其他公司之職務	具配偶或二親等以內關係之經理人			最近年度之酬勞 (仟元)
			股數	持股比率	股數	持股比率	股數	持股比率			職稱	姓名	關係	
品保處處長	楊東隆	91.11.25	0	0.00%	10,000	0.01%			正修技術學院電機工程系 源興科技(股)公司品保處長 傑凱科技(股)公司品保經理 ASANTE TECHNOLOGIES 品保經理 ELASTIMOLD ELECTRIC 廠長 毅嘉科技(股)公司 品保部經理 日月光半導體(股)公司品保工程師					20
工安設施處處長	林錦珍	91.05.02	91,849	0.07%					大華技術學院電子科 工研院電子所廠務工程部經理 展茂光電(股)公司廠務工程部經理					752
財務部經理	江文發	92.04.21							美國明尼蘇達州立大學 MBA-Finance 台灣慧智(股)公司財務&管理部經理 亞東證券(股)公司副理 上海商業銀行 領組 中租迪和(股)公司 副主任					
總經理室 專案副理	鄭秋榮	89.11.01	200,190	0.20%					中原大學化工系 工研院化工所副研究員 營台實業(股)公司財務經理 雷欣實業(股)公司財務經理	副總經理	鄭明山	兄弟		997

3.法人股東之主要股東

92年5月31日

法人股東名稱	法人股東之主要股東
英屬維京群島商旺宏股份有限公司	旺宏電子股份有限公司
先豐通訊股份有限公司	信誼投資事業股份有限公司、永豐餘開發(股)公司、何壽川、何張杏如、李荊山、楊氏投資公司、中華開發工業銀行、林秀琴、富鼎大三元基金、永豐餘造紙(股)公司

4.董事及監察人資料

姓名 (註1)	條件	是否具有五年以上 商務、法律、財務 或公司業務所須之 工作經驗	符合獨立性情形(註2)							備註
			1	2	3	4	5	6	7	
李中新		✓			✓	✓	✓	✓	✓	頤邦公司董事長
吳非艱		✓			✓	✓	✓	✓	✓	頤邦公司總經理
英屬維京群島商旺宏 (股)公司代表人：彭介平		✓	✓	✓	✓		✓	✓		
先豐通訊股份有限公司 代表人：鄭文鋒		✓	✓	✓	✓		✓	✓		
李榮昇		✓	✓		✓	✓	✓	✓	✓	
鄭明山		✓		✓	✓	✓	✓	✓	✓	頤邦公司副總經理
李榮發		✓	✓		✓	✓	✓	✓	✓	
劉國治		✓	✓	✓	✓	✓	✓	✓	✓	
陳本發		✓	✓	✓	✓	✓	✓	✓	✓	

註1：欄位多寡視實際數調整。

註2：各董事、監察人符合下述各條件者，請於各條件代號下方空格中打“✓”。

- 1.非為公司之受僱人或其關係企業之董事、監察人或受僱人。
- 2.非直接或間接持有公司已發行股份總額百分之一以上或持股前十名之自然人股東。
- 3.非前二項人員之配偶或其二親等以內直系親屬。
- 4.非直接或間接持有公司已發行股份總額百分之五以上法人股東之董事、監察人、受僱人或持股前五名法人股東之董事、監察人、受僱人。
- 5.非與公司有財務、業務往來之特定公司或機構之董事、監察人、經理人或持股百分之五以上股東。
- 6.非為最近一年內提供公司或關係企業財務、商務、法律等服務、諮詢之專業人士、獨資、合夥、公司或機構團體之企業主、合夥人、董事(理事)、監察人(監事)、經理人及其配偶。
- 7.非為公司法第二十七條所訂之法人或代表人。

5. 董事、監察人、經理人及大股東股權變動情形

職稱 (註1)	姓名	九 十 一 年 度		當年度截至 5 月 31 日止	
		持有股數 增(減)數	質押股數 增(減)數	持有股數增 (減)數	質押股數增 (減)數
董事	李中新	4,385,000 (550,000)		4,385,000 0	
董事 總經理	吳非艱	3,153,120 (500,000)		3,153,120 0	
董事	英屬維京群島商旺宏 (股)公司代表人：彭介平	3,200,000 0		3,200,000 0	
董事	先豐通訊股份有限公司 代表人：鄭文鋒	8,200,450 (1,998,000)		8,200,450 0	
董事	李榮昇	2,899,270 (410,000)		2,899,270 0	
董事 經理人	鄭明山	1,054,000 (135,000)		1,054,000 0	
監察人	李榮發	2,910,020 (244,000)		2,910,020 0	
監察人	劉國治	114,160 0		114,160 0	
監察人	陳本發	40,196 40,000		40,196 0	
經理人	黃祿珍	724,828 (100,000)		724,828 0	
經理人	高火文	340,000 (110,000)		340,000 0	
經理人	游敦成	850,000 0		850,000 0	

註1：持有公司股份總額超過百分之十股東應註明為大股東，並分別列示。

註2：股權移轉或股權質押之相對人為關係人者，尚應填列下表。

三、資本及股份、公司債、特別股、海外存託憑證、員工認股權憑證及併購(包括合併、收購及分割)之辦理情形：

(一)股本來源：

年月	發行價格	核定股本		實收股本		備註		
		股數 (仟股)	金額 (仟元)	股數 (仟股)	金額 (仟元)	股本來源	以現金以外 之財產抵充 股款者	其他 (仟元)
86.6.	10	30,000	300,000	30,000	300,000	發起設立	無	技術作價 40,000
88.3	10	60,000	600,000	60,000	600,000	現金增資 (註1)	無	無
89.4	10	200,000	2,000,000	120,000	1,200,000	現金增資 (註2)	無	無
90.7	10	200,000	2,000,000	140,000	1,400,000	現金增資 (註3)	無	無
92.4	10	200,000	2,000,000	140,000	1,400,000		無	無

註1：核准日期、文號：87.12.18(87)園投字第030716號函、88.01.16(88)台財證(一)第108497號函

註2：核准日期、文號：89.01.27(89)園投字第002353號函、89.03.14(89)台財證(一)第024258號函

註3：核准日期、文號：90.03.29(90)園投字第007491號函、90.04.30(90)台財證(一)第122385號函

92年5月31日

股份種類	核定股本			備註
	流通在外股份(上櫃)	未發行股份	合計	
記名式普通股	140,000,000	60,000,000	200,000,000	91年元月31日上櫃

(二)最近股權分散情形：

(1)股東結構

92年5月31日

股東結構 數量	政府機構	金融機構	其他法人	外國機構 及外國人	個人	合計
人數		1	33	3	6,215	6,252
持有股數		1,428,000	42,604,508	4,535,000	91,432,492	140,000,000
持股比例		1.02%	30.43%	3.24%	65.31%	100.00%

(2)股權分散情形

92年5月31日

持股分級	股東人數	持有股數	持股比例
1 - 999	396	72,171	0.05%
1,000 - 5,000	4,081	9,580,326	6.85%
5,001 - 10,000	836	7,125,353	5.09%
10,001 - 15,000	227	3,005,635	2.15%
15,001 - 20,000	194	3,702,754	2.64%
20,001 - 30,000	129	3,405,588	2.43%
30,001 - 50,000	147	5,899,115	4.21%
50,001 - 100,000	98	7,033,641	5.02%
100,001 - 200,000	69	10,032,844	7.17%
200,001 - 400,000	23	6,633,456	4.74%
400,001 - 600,000	15	7,383,559	5.27%
600,001 - 800,000	8	5,638,321	4.03%
800,001 - 1,000,000	4	3,719,000	2.66%
1,000,001 以上	25	66,768,237	47.69%
合計	6,252	140,000,000	100.00%

(3)主要股東名單

3. 主要股東名單：股權比例達 5% 以上或股權比率佔前十名之股東名單

92 年 5 月 31 日

主要股東名稱	持有股數(股)	持股比例(%)
先豐通訊股份有限公司	8,200,450	5.86%
安泰商銀受託保管群益中小型股基金專戶	5,600,000	4.00%
惠盈投資有限公司	5,038,450	3.60%
立頓投資有限公司	4,650,440	3.32%
光華投資股份有限公司	4,473,642	3.20%
李中新	4,385,000	3.13%
英屬維京群島商旺宏股份有限公司	3,200,000	2.29%
吳非艱	3,153,120	2.25%
李榮發	2,910,020	2.08%
李榮昇	2,899,270	2.07%

(三)最近二年度每股市價、淨值、盈餘、股利及相關資料：

項 目	年 度				
	九十年	九十一年	九十二年度截至 92 年 3 月 31 日		
每股市價	最 高	-	41.70	13.00	
	最 低	-	9.85	10.00	
	平 均	-	27.44	11.175	
每股淨值	分 配 前	13.18	12.24	12.20	
	分 配 後	13.18	12.24	12.20	
每股盈餘	加權平均股數	128,333,333	140,000,000	140,000,000	
	每 股 盈 餘	(0.09)	(0.94)	(0.04)	
每股股利	現 金 股 利	-	-	-	
	無 償 配 股	盈餘配股	-	-	-
		資本公積配股	-	-	-
	累 積 未 付 股 利	-	-	-	
	投資報酬分析	本益比	-	-	-
本利比		-	-	-	
現金股利殖利率		-	-	-	

(四)公司股利政策及執行狀況：

1.本公司股利政策採穩健平衡原則，並參酌獲利狀況、財務結構及公司未來發展等因素，分派股利時主要係考量公司目前產業屬成長階段，基於未來擴展營運規劃及現金流量之需求，其中股票股利 20%~80%，餘搭配部份現金股利。但董事會得依當時整體營運狀況及資金狀況調整該比例，並提請股東會決議之。

(五)本次股東會擬議之無償配股對公司營業績效及每股盈餘之影響：不適用

(六)員工分紅及董監酬勞：

(1) 公司章程所載員工分紅及董監酬勞之有關資訊：

公司章程第二十七條：本公司每年度決算後有盈餘時，除依法提撥應納營利事業所得稅，並彌補歷年虧損外，於分派盈餘時，應先提出稅後盈餘百分之十為法定公積，並依證券交易法第四十一條規定提列特別盈餘公積，次就其餘額分派如下：

一、員工紅利不高於百分之十。

二、董監事酬勞不高於百分之三。

前項分配後，如尚有盈餘，由董事會擬定盈餘分派案，提請股東會決議分派之。

(2) 董事會通過擬議配發員工分紅及董監酬勞之金額及設算每股盈餘等資訊：無

(3) 上年度盈餘用以配發員工分紅及董監酬勞之情形：無

(七)公司買回本公司股份情形：無

(八)公司債辦理情形：無

(九)特別股辦理情形：無

(十)海外存託憑證辦理情形：無

(十一)員工認股權憑證辦理情形：

(1)公司尚未屆期之員工認股權憑證應揭露截至年報刊印日止辦理情形及對股東權益之影響。屬私募員工認股權憑證者，應以顯著方式標示。

92年5月31日

員工認股權憑證種類	第一次(期) 員工認股權憑證	第二次(期) 員工認股權憑證
主管機關核准日期	91年8月6日	91年8月6日
發行(辦理)日期	91年10月14日	92年元月6日
發行單位數	9,950單位	50單位
發行得認購股數占已發行股份總數比率	7.11000%	0.03571%
認股存續期間	91/10/14至94/10/13	92/01/06至95/01/05
履約方式	發行新股	發行新股
限制認股期間及比率(%)	93/10/14至94/10/13 7.110000%	94/01/06至95/01/05 0.03571%
已執行取得股數	0	0
已執行認股金額	0	0
未執行認股數量	9,950,000股	50,000股
未執行認股者其每股認購價格	10.00元	11.00元
未執行認股數量占已發行股份總數比率(%)	7.11000%	0.03571%
對股東權益影響	員工須於93/10/14後方享有認股權利，在此之前尚不致對股東權益造成影響。	員工須於94/01/06後方享有認股權利，在此之前尚不致對股東權益造成影響。

(2)累積至年報刊印日止取得員工認股權憑證之經理人及取得憑證數量前十大且得認購金額達新臺幣三千萬元以上員工之姓名、取得及認購情形：無

(十二)併購辦理情形：無

參、營運概況

一、業務內容

(一)業務範圍：

1. 本公司所營業務主要內容係研究、開發、製造與銷售下列產品

- A. 金屬凸塊(Wafer Bumping Service)
- B. 金凸塊(Gold Bump)
- C. 錫鉛凸塊(Solder Bump)
- D. 捲帶接合封裝(TCP)
- E. 覆晶(Flip Chip)

2. 目前之商品項目及其營業比重：

91 年 12 月 31 日

產 品	比 重
金凸塊	64.91%
錫鉛凸塊	3.83%
TCP	22.30%
COG	3.10%
其他	5.86%
合計	100.00%

3. 計畫開發新商品

A. 25um pitch 及 20um pitch 金凸塊產品之製程研發

LCD Driver IC 功能的提昇以及 IC 製程的縮小化,使得 IC 上的 I/O Pad 密度愈來愈高,所以 Pad 的間距也就愈來愈小,由一般標準的 50~60um,進到 50~40um,再進步到 40~20um 之間,碩邦科技也順應這技術的發展趨勢,開發出這產品的規格需求,以滿足目前及未來產品客戶的需求。

B. 無鉛凸塊產品之研發

無鉛材料在綠色環保電子產品中是必備一項,雖然各國在無鉛產品上的要求,在時程上有延遲,但是目標不變,施行只是時間上的問題而已。碩邦科技在無鉛金屬凸塊的選擇有 Au、Sn、CuSn、AgSn 等,材料針對其製程及材料特性做一系列的研究及開發。

C. 奈米科技在凸塊產品之應用

奈米技術在應用上愈來愈廣,尤以電子、民生用品,或是未來的顯示器及半導體元件都可能以奈米技術達到意想不到的功能及效果,所以碩科技也評估奈米技術在凸塊及先進封裝中可扮演的角色,以期在奈米科技發展的過程中也能佔一席之地。

D. 凸塊製程及先進封裝技術在微機電產品(MEMS)之應用

微機電產品在高科技電子產品中,佔有相當重要的一環,尤其在感應器及功能性的電子產品,例如,噴墨頭、壓力感應器、微齒輪、安全氣囊、陀螺儀等,由於凸塊製程技術和 MEMS 製程,有許多相通之處,所以碩邦也評估、利用凸塊技術,發展 MEMS 的技術。也可以將凸塊代工延伸(衍生)出另外一方面的領域

E. 錫鉛凸塊產品之製程研發

錫鉛凸塊在日本市場已廣泛應用於消費性 IC 產品之封裝，我國目前則係朝大量生產的記憶體封裝產品發展，由於錫鉛凸塊產品之製程良率仍待提升，且相關機器設備與原物料供應鏈尚待建立，以致目前封裝生產成本尚無法達到市場要求水準，惟錫鉛凸塊係覆晶封裝必備之技術，隨著供應廠商之逐漸加入，封裝成本可逐步降低，在市場對 IC 封裝面積與封裝功能之要求不斷提升下，錫鉛凸塊產品未來發展可期，本公司將移植其在金凸塊產品之發展經驗，積極投入錫鉛凸塊之研發生產。

(二)技術及研發概況：

1.最近二年度研究發展支出

單位：新台幣仟元

年 度	90 年度	91 年度	92 年 3 月 31 日
研究發展支出	64,516	52,395	9,331

2.研究發展成果及未來年度研究發展計劃

研究發展成果	未來年度研究發展計劃
1. 金凸塊製程技術	1. 25um 金凸塊晶產品製程研發
2. 錫鉛凸塊製程技術	2. 無鉛凸塊產品之研發
3. COF(Chip on Film)	3. 奈米科技在凸塊產品之應用
4. 晶圓級封裝測試技術	4. 凸塊產品即先進封裝技術在微機電產品之應用

二、市場及產銷概況：

(一)市場分析：

1.主要商品之銷售地區

單位：新台幣仟元

地 區	91 年度		
	銷 售 額	百 分 比	
內 銷	319,127	31.90%	
外 銷	亞 洲	589,262	58.89%
	歐 洲	40,443	4.04%
	美 洲	51,747	5.17%
合 計	1,000,579	100.00%	

2.市場佔有率：

國內擁有半導體製造、應用最完整之體系，從 IC 設計、晶圓製造、封裝、測試、產品組裝等，不論是自行販賣或代工生產，在數量上都佔世界舉足地位。加上 TFT-LCD 產業也有五家廠商投入，2002 年全年度之銷售量亦超越日本廠商，成為世界第二大 TFT-LCD 面板生產國，相關零組件行業亦吸引廠商投資，驅動 IC 則是國內廠商急欲投

入生產的重要產品，全年度國產產品亦有所成長，帶動國內金凸塊製作之產業，本公司由於擁有較其他競爭廠商大的金凸塊產能並延續後段封裝之服務，全年度銷售因而能較前一年度成長。對於各項產品主要競爭情況分析如下：

A. 金凸塊

本公司因為累積多年之量產經驗，產能與技術普遍較競爭廠商為佳，生產量亦為全國之冠，全年度共生產 279,137 片，銷售量為 277,658 片。另外此產業於日本已相對成熟，且投入廠商眾多，仍為全球需求之重要來源；台灣廠商則是結合前段晶圓製造與 IC 設計本土化之競爭優勢將逐漸浮現，本公司具有可獲取較多代工訂單之優勢，業務量成長可期，不利因素是國內廠商仍多，將對價格穩定造成不確定因素影響。至 2002 年底，月產量達到每月五萬片而成為全世界第二大之凸塊供應商。

截至 2002 年底之市場佔有率約 12-14 %

B. 錫鉛凸塊

本公司錫鉛凸塊量產能力目前仍然維持在月產 2000 片，錫鉛凸塊之應用主要是在覆晶之製造與應用，由於周邊產業及覆晶封裝尚未普及於市場，順邦公司將保持具有擴產之能力與量產經驗，於適當時機再切入利基市場，避免投入設備過早而耗費公司資源。本公司已經歷兩年以上的努力及積極的與客戶合作，技術能力日趨成熟，未來市場之變化亦能快速因應，91 年度出貨亦較前一年度成長 44.60%。截至 2002 年底之市場佔有率約 1-3 %。

C. TCP

TCP 為驅動 IC 封裝的終端製程，在此之前為金凸塊製作，順邦公司將 TCP 定位為對客戶 TURNKEY 服務，2002 年全年出貨 20,078 仟顆，比去年同期成長 18%，相較於國內廠商飛信公司，南茂公司，本公司之規模相對較小，由於封測業務之投資金額頗大，本公司仍以搭配服務金凸塊客戶所需之服務為主，維持穩定之產銷量。截至 2002 年底之市場佔有率約 1-3 %。

D. 玻璃覆晶封裝(COG)

本公司亦提供銷售 COG 晶粒之客戶之服務，由金凸塊製作、測試、切割及篩檢等，本公司搭配下游合作廠商，保有很大之產能彈性及交貨機動性，對於生產小尺寸面板之客戶具有強大之優勢，亦是未來業務開發之重點。截至 2002 年底之市場佔有率約 1 %

截至目前為止本公司為國內進入凸塊之領域進展較快之一家，而且在生產量與銷售量都遠超過同業規模，預計往後 2 年內 TFT-LCD 主要市場需求者將逐步移轉至國內業者，驅動 IC 之長凸塊業務亦將有大幅度成長。本公司競爭之優勢為：(1)完整之經營團隊(2)具有量產經驗與實績(3)與國外廠家比較將有地利優勢與成本優勢。

3. 市場未來之供需狀況與成長性

3-1. LCD Panel 市場分析

TFT-LCD 已經由技術的競爭逐漸轉變為資本與產能的競爭，在 2003 年由於台灣第五代生產線的產能陸續開出，加上韓國三星電子與樂金飛利浦的產能，將使得 TFT-LCD 面板

在 2003 年第二季開始出現供過於求之情形，為避免供過於求現象造成市場單價呈現一路下滑走勢，國內廠商已積極朝競爭情況少的產品發展，尤其是 LCD-TV 市場之開拓更是此一產業成長的未來希望。

液晶電視(LCD-TV)未來主要成長動力，來自價格下降所帶動的需求，以及各國積極推動數位廣播政策結果。根據顯示器市調機構(Display Search)調查估計，大尺寸 LCD 面板隨著 TFT-LCD 廠商相繼投入第五、第六代生產線，將帶動大尺寸面板成本明顯下降，進一步刺激液晶電視的市場需求。估計至 2006 年，液晶電視市場將成長至 1,620 萬台，與 2002 年的 130 萬台相比較，年複合成長率高達 92%，對於目前積極規劃大尺寸面板的台灣廠商而言，未來發展的潛力可觀。由於資訊產品低價化趨勢已形成，在資訊用面板已漸無利可圖情形下，促使相關廠商加速轉戰液晶電視領域，而競爭者加入與面板產量增加的結果，使得已通路為主的家電廠商勢必犧牲毛利以保有市佔率，亦使得價格將因而下降。對照 TFT-LCD 監視器取代 CRT 監視器的價格發展情況，若液晶電視價格不超過映像管的三倍，就開始會有取代效應產生，目前兩者價位差距約為 4-6 倍左右，不過以目前技術進程來看，預期三至五年內價差可望明顯縮小，將帶動 LCD-TV 需求成長。以目前全球一年達一億四千萬台之電視銷貨量，液晶電視只佔有不到百分之二比重，未來都有倍數的成長空間。國內 TFT-LCD 面板業者目前預計擴充之產能都是以第五代為主，適合切取 20 吋至 30 吋的液晶電視面板；今年國內的友達將有 20 吋、26 吋的液晶電視面板，奇美電子則有 30 吋、20 吋及 27 吋，廣輝有 17 吋，翰宇彩晶也有 23 吋的產品，20 吋以上之 TFT-LCD 面板將會是家用的主力產品。未來第六代或第七代產能開出後，將以生產 30 吋至 40 吋液晶電視面板為主。目前全球各國都已積極推動數位廣播的政策，並且對於類比訊號(映像管電視訊號)的終止訂定明確時程。美國預定在 2006 年中止類比訊號傳送，日本與歐洲也計劃在 2010 年至 2015 年中止類比訊號傳送，由於數位廣播訊號只能透過液晶電視及電漿電視來接收，所以未來市場之需求是可以預期成長。根據資策會 MIC 資料顯示 2002 年全球液晶電視面板之需求量为 160 萬台，預估 2003 年全球需求將成長一倍以上，達到 350 萬台。另外根據資策會 MIC 資料顯示，2003 年全球監視器用大型 TFT-LCD 面板需求量約為 4,500 萬台，筆記型電腦用大型 TFT-LCD 面板需求量約為 3,500 萬台；2003 年全年之大型 TFT-LCD 面板需求量約 8,350 萬片，其他機溝更有樂觀估計至 8,800-9,000 萬片。美商 DisplaySearch 表示全球第五代 TFT-LCD 業者在上半年對市場的供給趕不上需求，TFT-LCD 上半年的市場生態將是平穩成長。由於南韓及台灣第五代廠的產能在 2003 年 3 月之前仍然發揮有限，況且未來每家五代廠是否如預期發揮產能，也存有變數，因此面板價格暫時會較為穩定。

3-2. 手機市場分析

受到近兩年全球不景氣衝擊，大哥大手機換機市場的成熟熱度不如預期，2001 年全球手機銷貨量为 3.64 億支，2002 年全球手機銷貨量为 4.02 億支，尚未回到 2000 年 4.29 億支的水準。根據各大廠商預期，在彩色手機逐步吸引市場商機，以及第 2.5 代 GPRS 收機內容支援架構趨於豐富等有利條件下，2003 年全球大哥大手機銷貨量應可以超過 4.29 億支，約有 5-6%之成長幅度。彩色化手機趨勢無法檔，預計 2003 年 1.5 吋至 2.2 吋的 TFT-LCD

手機用面板需求量可達 4000 萬片、3 吋至 3.5 吋的 PDA 用面板則成長至 1200 萬片，中小尺寸面板的需求同樣很熱門。換算成 15 吋面板的當量約有 100 萬片。

3-3. 台灣 TFT-LCD 產業

由於 TFT-LCD 面板產業 2003 年仍將持續大幅成長，液晶監視器及筆記型電腦的面板成長幅度粗估約有 50%及 16%，液晶電視面板成長幅度更將超過一倍，2003 年整體面板產業景氣十分樂觀。由於韓國三星第五代廠量產狀況不如預期，加上友達及廣輝的第五代 TFT-LCD 面板廠將自 2003 年第二季才開始量產，造成 TFT-LCD 面板於 2003 年第一季缺貨的可能性相當大，預計 15 吋面板報價可望維持在 170 美元以上，但未來隨著五代廠之產能開出，面板價格有可能會再向下修正。國內廠商包括友達、廣輝各有一座五代廠及華映一座 4.5 代廠將再 2003 年第二季末投產，2003 年下半年開始大量出貨，奇美電子第五代廠預計 2003 年第四季量產，彩晶也是分階段擴五代廠，2003 年有新增鴻海電子投入第五代 TFT-LCD 面板廠之興建，為我國第六家大型 TFT-LCD 面板廠，全體廠商有能力超越韓國廠商成為世界第一大 TFT-LCD 面板生產國家。

經濟部工業局今年將成立專利工作小組，協助 TFT-LCD 等影像顯示產業專利佈局，並輔導廠商開發次世代顯示技術及 LCD-TV 等視訊產品，以強化影像顯示產業的競爭力，2003 年將挑戰年產值 3,000 億的目標。工業局表示，TFT-LCD 產業已被列為兩兆雙星重點發展產業之一，而且去年我國國內大型 TFT-LCD 產品產量的全球佔有率，已由 26.30%提升至 34.70%，產值 2,095 億元，穩坐全球第二大 TFT-LCD 生產國。

3-4. 金凸塊及 TCP 市場分析

由於台灣 TFT-LCD 面板產業的快速成長，也帶動相關零組件行業同步成長，其中驅動 IC 約佔面板成本之 15%，未來價格仍因面板市場的競爭而再度壓縮，因此從事金凸塊代工及 TCP 封裝之業者必須達到經濟規模才有獲利可能，未來金凸塊代工業者之單月生產量要超過 20,000 片才有可能獲利，TCP 封裝之單月生產量則要超過 7,000 至 8,000 仟顆始能獲利，相關業者都面臨嚴峻之挑戰。碩邦公司目前之金凸塊產能為 45,000-50,000 片，TCP 產能為 5,000 仟顆，前項於 2002 年已達經濟規模，第二項尚無法達到經濟規模。

相關業者中，飛信半導體為專業之 TCP 代工廠，月產能超過 15,000 仟顆，預估產量也接近產能。南茂科技亦為 TCP 代工與其他封裝，月產能超過 12,000 仟顆；金凸塊代工業者則有福葆電子，月產能約 20,000 片與 TCP 產能 30,000 仟顆，米輯月產能約 20,000-25,000 片，悠立公司月產能約 20,000 片。原由鴻海精密、聯電、欣興電子、矽品精密等國內科技大廠共同投資成立的晶圓凸塊廠慎立科技，於 2002 年變更公司名稱為華宸科技，同時也將投資十二億元進行擴產動作，金凸塊產能約有 25,000 片與 TCP 產能 30,000 仟顆。

4. 競爭利基及發展遠景之有利、不利因素與因應對策：

1. 競爭利基

A. 經驗豐富的研發技術團隊

凸塊封裝製作係先進封裝技術不可或缺之一環，多家封裝廠商已陸續跨入此一領域，惟大多係以取得國外廠商技術授權的合作方式進行，本公司是少數生產技術完全由本公司技術團隊自行研發的公司，技術團隊皆有十至二十年以上任職於工研院與美國多家半導體及設備大廠的經歷(詳下表)，相關實務經驗豐富，不僅對半導體封裝趨勢與需求充分掌握，研發能力與進入時機使本公司在凸塊製作領域領先同業約有二年之時間，且在產品生產技術自有自主下，爭取客戶訂單擁有絕對優勢。

職稱	姓名	學歷	經歷	年資	著作與相關實績	專長技術領域
董事長	李中新	美國水牛城 SUNNY 大學電機博士	Thermo Electron Corp.	7	40 餘篇專業論文 Eaton Corporation 創始人 公司營運多年經驗	半導體設備、設計、製程
			Eaton Corporation	4		
			High Temperature Engineering Corp.	8		
總經理	吳非艱	美國匹茲堡大學電機&物理碩士	Digital Equipment Corporation	3	50 餘篇專業論文 合著 TAB Handbook 一書 Micro Robotics Systems Corp. 創始人 公司營運多年經驗	IC 後段封裝、製程、設備自動化設計、製造
			Micro Robotics Systems Corp.	10		
			工研院電子所構裝組組長	1		
技術總監	黃祿珍	美國康乃迪克大學化學博士	工研院電子所構裝組	6	技術研發管理 多篇專業電子雜誌文章 軟、硬體開發多年經驗	IC 封裝製程研發
			美商柏恩斯處長	5		
行銷副總	游敦成	美國休士頓大學電腦碩士	Digital Equipment Corp.	3	Software、Control、Equipment、Design 及客戶服務等領域多年經驗	半導體前後段製程及設備
			Micro Robotics Systems Corp.	7		
			Eaton Corporation	3		
製造副總	高火文	清華大學應用化學碩士	工研院電子所微電子組長	10	生產管理 電子研發	半導體製程、生產管理及 LCD
管理副總	鄭明山	成功大學地球科學學士	鉅振(股)公司	15	行政管理 生產管理 公司經營規劃分析	半導體生產管理
			勤美(股)公司	2		
			CMP(HONGKONG)	2		
			University of Texas	1		
			Cyrus Logic	2		

B. 先進的製程技術與嚴格的品質管制

由於凸塊封裝的客戶認證時間較長，自產品研發、製程改善、客戶認證至量產階段，至少需花費一年半以上時間，在生產期間為控制量產品質良率，提高生產效率，本公

司的研發人員於產品研發告一段落後，往往投入生產製程階段，以協助產品製程之改善，由於本公司的研發人員皆具有相當豐富的實務經驗，在產品的製程中立即針對問題與製程人員研討解決方法，使得本公司的製程技術不斷精進，品質良率控制在 99% 以上的高水準目標，對於要求高品質的國外客戶而言，精進的製程技術與高品質良率是本公司領先同業的競爭利基之一。

C. 生產已達經濟規模

本公司自 86 年成立以來，持續投入先進封裝領域相關之技術與生產研究，目前有關人員與機器設備之生產線配置均已建構完成，凸塊月產能已達四萬片以上，生產力大幅領先國內同業，且歷經三年多之製程經驗累積，工程師與生產線人員在製程與操作技術上均已十分成熟，生產效率大幅提升，生產成本相對降低，具有極佳之競爭優勢。

D. 互動良好的客戶往來關係

本公司憑藉著優異的研發與生產技術以及良好的客戶服務品質，歷經一年多的耕耘時期，於 89 年陸續取得凸塊製作及捲帶接合之國外大廠認證，國外大廠對於通過認證的封裝測試廠商，基於產品品質的信賴、生產排程與長期合作默契之考量，除非產品出現重大缺失，抽單情形相當少見；再加上認證過程一般約需一年半的時間，相較於其他尚未取得認證與量產的廠商，本公司具有一定的競爭優勢。此外，本公司並積極爭取國內 LCD 驅動 IC 廠商的認證，在本公司優異的研發技術與良好的產品品質支援，及已獲得國外客戶認證的優勢下，業已陸續取得國內廠商的訂單，本公司目前已將客戶關係管理列為業務部門首要課題，穩定且長期合作的客戶關係係與同業競爭的另一利基。

E. 優良的管理制度

本公司自成立以來，即建立完善的生產管理制度，除訂定完備的內控制度並確實執行外，並已通過 ISO 9002 認證，所有生產流程皆予以制度化，對於員工知識及經驗的累積有相當助益；以一個新進人員開始訓練至完全獨立操作而言，日本廠商平均須花費約 6 個月的時程，本公司只須花費 3 個月的時間，不僅大幅降低生產成本，提高生產效率，亦可降低人員離職對各項作業的影響性。透過完善的管理制度，提升了本公司人員的學習曲線，也提高了本公司的競爭力。

2. 發展遠景之有利因素

- (a) IC 封裝產業因前段設計、晶圓製造傾向功能多、體積小、效率高，使用更先進封裝方式為一必然趨勢，本公司投入研發時間較早，才有機會掌握先機。
- (b) 國內多家大廠投入平面顯示板製造，其中有與日本技術移轉者，預期很快會進入量產，進而帶動相關設計、晶圓、封裝需求，數年後國內有可能成為世界上液晶顯示板主要生產地，凸塊加工及 TAB 封裝也將蓬勃發展。
- (c) 國內晶圓代工為世界有名，後續封裝或組裝在國內如有能力完成，因地利之便，對客戶服務比其他國家更具優勢。

3. 發展遠景之不利因素

- (a) 凸塊製作之製程與 IC 製程雷同，設備費用高昂，且因為一代工行業，必須備齊 5 吋、6 吋、8 吋之能力，投資金額較大。

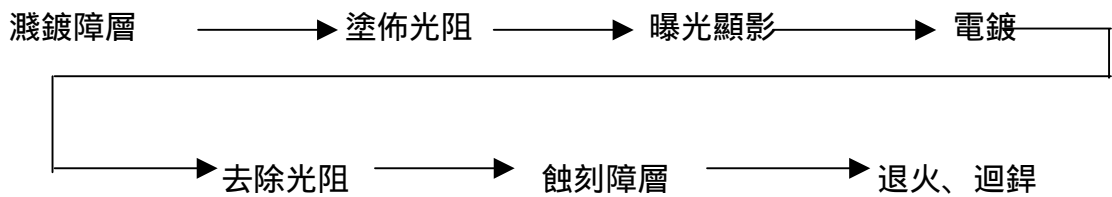
- (b) 對後段封裝新技術之使用決定於設計者、使用者，本身較少主導權，市場何時大量接受，不易掌握。
- (c) 以國內電子業生態，只要有市場在，就會有業者投入，如市場量不足分配，將造成不良競爭。

(二)主要產品之重要用途及產製過程：

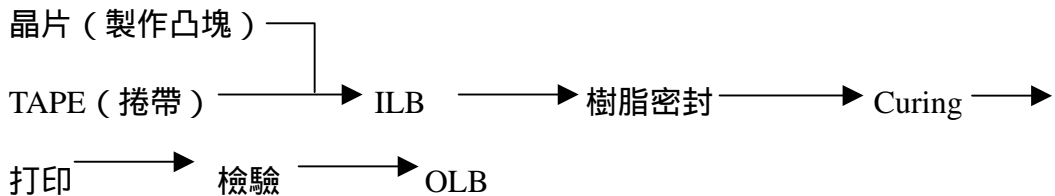
產品	市場範圍	應用產品
錫鉛凸塊	電腦產品	高速電腦、工作站、個人電腦、手提電腦、掌上型電腦
	通訊產品	攜帶型手機、呼叫器、網路產品、發射器、基地台
	汽車工業	穩壓器、引擎控制元件、氣囊控制器、ABS 剎車系統、空調
	消費性產品	手提錄影機、數位相機、手錶
金凸塊	液晶顯示器、指紋辨識機	

產品之產製過程

A.凸塊製造流程如下：(不同材質之凸塊，只在電鍍時使用不同材料)



B.TCP 組裝流程



(三)主要原料之供應狀況

本公司主要原料項目計有金靶、金鹽、顯影液、光阻劑、脫光阻劑、特殊氣體等供應商來自日本及本國，各類項目均有合格替換供應廠商，以均衡其來源、價格、供應量及供應品質。

(四)最近二年度主要進銷貨客戶名單

1.進貨

單位：新台幣仟元

名次	90 年度			91 年度		
	廠商	金額	比例	廠商	金額	比例
1	TANAKA	22,145	20.73%	WILLIAMS	46,239	26.08%
2	JSR	18,170	17.01%	美泰樂	27,771	15.66%

3	日立金屬	10,415	9.75%	JSR	22,110	12.47%
4	台灣長瀨	8,538	7.99%	日立金屬	13,870	7.82%
5	伊默克	8,505	7.96%	日立化成	12,569	7.09%
6	日立化成	7,832	7.33%	伊默克	11,222	6.33%
7	台灣兼松	5,413	5.07%	豐菱	8,334	4.70%
8	曉鋒	4,340	4.06%	台灣兼松	5,719	3.23%
9	久理	2,847	2.67%	Dow Chemical	5,270	2.97%
10	美商鈞谷微電	2,774	2.60%	久理	5,165	2.91%

增減變動原因：部份是因為產品需求不同、部份是因為採購策略改變所致。

2.銷貨

單位：新台幣仟元

名次	90 年度			91 年度		
	廠商	金額	比例	廠商	金額	比例
1	Hynix	521,667	50.44%	Hynix	497,940	49.77%
2	德州儀器	250,309	24.20%	台灣飛利浦建元電子	226,335	22.62%
3	Philips	97,319	9.41%	Solomon	49,687	4.97%
4	華邦電子	54,389	5.26%	Leadis	45,652	4.56%
5	Solomon	21,000	2.03%	Fairchild	32,849	3.28%
6	Fairchild	20,665	2.00%	Philips	28,783	2.88%
7	凌陽科技	7,857	0.76%	華邦電子	26,367	2.64%
8	Philips-Austria	7,771	0.75%	凌陽科技	13,102	1.31%
9	同欣電子	6,764	0.65%	凌越科技	10,387	1.04%
10	Atmel	6,075	0.59%	奇景光電	9,244	0.92%

增減變動原因：部份是因為客戶市場因素變動、部份是因為開發新客戶產生所致。

(五)最近二年度生產量值表

單位：片 / 新台幣仟元

年度 生產量值 主要商品	90 年度			91 年度		
	產能	產量	產值	產能	產量	產值
金凸塊	480,000	185,620	315,799	480,000	279,137	540,258
錫鉛凸塊	12,000	7,144	29,190	12,000	8,782	39,441
TCP(顆)	48,000,000	17,156,712	332,192	48,000,000	20,324,360	329,369
COG(顆)	48,000,000	42,084,290	219,489	48,000,000	14,104,017	22,186
其他		44,037	7,551		41,432	17,369
合 計			904,221			948,623

(六)最近二年銷售量值表

單位：片 / 新台幣仟元

年度別 銷售量值 主要商品	90 年度				91 年度			
	內銷		外銷		內銷		外銷	
	量	值	量	值	量	值	量	值
金凸塊(片)	96,378	175,348	87,420	185,688	165,369	300,299	112,289	349,192
錫鉛凸塊(片)	119	126	5,927	26,774			8,744	38,312
TCP(仟顆)	10,873	145,802	6,261	146,734	369	3,313	19,709	219,850
COG(仟顆)			42,557	318,062	38	69	13,850	30,894
其他	44,124	11,587	18,493	24,144	86,002	15,445	570,927	43,205
合計		332,863		701,402		319,126		681,453

註:銷量因計數單位之差異,故未予合計列示。

三、從業員工：

最近二年度及截至年報刊印日止從業員工資料

年 度		90 年度	91 年度	當 年 度 截 至 92 年 5 月 31 日
員 工 人 數	管理人員	64	74	73
	技術人員	122	147	149
	直接人員	262	246	269
	合 計	448	467	491
平 均 年 歲		28.15	29.13	29.04
平 服 務 年 均 資		1.54	1.99	1.97
學 歷 分 布 比 率	博 士	4	6	6
	碩 士	23	25	21
	大 專	240	262	254
	高 中	177	170	205
	高 中 以 下	4	4	5

四、環保支出資訊

(一)最近年度及截至年報刊印日止因污染環境所受損失及處分之總額：無

(二)未來因應對策及可能之支出：

本公司位於新竹科學工業園區內，有關環保措施，均受科學工業園區管理局及新竹市環保局等單位監督，本公司按月繳交污水處理費予科學工業園區管理局，統籌處理環保相關事宜，故截至目前無任何環境污染情事。

五、勞資關係

(一)最近二年度及截至年報刊印日止因勞資糾紛所遭受之損失：無

(二)目前及未來可能發生之估計金額與因應措施：

本公司自成立迄今，勞資間平日合作無間，未曾產生任何糾紛，因公司創立時全體經營幹部均為股東，平日用心照顧同仁，遇有問題立即解決，管理規章制度，均依勞基法或優於勞基法之規定。

六、重要契約

契約性質	當事人	契約起訖日期	主要內容	限制條款
廠房租賃	光環科技	91.07.01 94.06.30	租用廠房、辦公室	無
廠房租賃	光環科技	91.07.01 92.06.30	租用辦公室	無
土地租賃	園區管理局	88.06.01 108.05.31	園區三期土地租賃	無
土地租賃	園區管理局	91.01.01 110.12.31	園區四期土地租賃	無
長期借款	第一銀行	90.07.27 94.04.27	中長期設備貸款	機器設備
長期借款	台北國際商銀	90.07.15 94.02.15	中長期設備貸款	機器設備
長期借款	第一銀行	91.05.24 97.04.24	中長期設備貸款	廠房
長期借款	第一銀行	91.06.30 95.05.31	中長期設備貸款	機器設備
長期借款	第一銀行	90.07.02 94.05.31	中長期設備貸款	信用擔保
長期借款	第一銀行	90.07.26 94.06.26	中長期設備貸款	信用擔保
氣體供應	聯亞氣體	89.08.01 99.07.31	購買氮氣合約	無
氣體供應	三福化工	86.08.12 93.08.11	購買氮氣合約	無

七、訴訟或非訟事件

(一) 公司最近年度及截至年報刊印日止內已判決確定或目前尚在繫屬中之重大訴訟、非訟或行政爭訟事件：無。

(二) 公司董事、監察人、經理人及持股百分之十以上之大股東及從屬公司訴訟或非訟事件：無。

八、最近年度及截至年報刊印日止重大資產取得或處分情形：無

肆、資金運用計劃執行情形

一、前各次現金增資或發行公司債計劃尚未完成者之執行情形

1. 計劃內容：

(1) 計劃核准文號：(a) 新竹科學工業園區管理局：(90) 園投字第 007491 號函

(b) 財政部證券暨期貨管理委員會：(90) 台財證(一)第 122385 號

(2) 資金來源：90 年現金增資 2 億元，溢價 21 元，共募集新台幣 4.2 億元

(3) 投資計劃內容摘要：新廠建廠計劃、購置機器設備

(4) 計劃項目及運用進度：

單位：新台幣仟元

計劃項目	預定完成日期	所需資金總額	預定資金運用進度				
			90 年度	91 年度			
			第四季	第一季	第二季	第三季	第四季
廠房	91.06.30	200,000	100,000	50,000	50,000		
機器設備	91.12.31	220,000		50,000	50,000	60,000	60,000
合計		420,000	100,000	100,000	100,000	60,000	60,000

(5) 預計可能產生效益

單位：新台幣仟元

年度	項目	生產量	銷售量	銷售值	毛利	營業淨利
91	TCP(仟顆)	25,200	25,200	316,400	88,590	50,624
	COG(仟顆)	25,200	25,200	117,210	44,540	18,754
	金凸塊(仟片)	180	180	307,296	86,043	49,168
	錫鉛凸塊(仟片)	27	27	84,672	25,400	13,547
	合計	-	-	825,578	244,573	132,093
92	TCP(仟顆)	58,968	58,968	703,357	175,838	105,503
	COG(仟顆)	58,968	58,968	260,557	72,956	39,083
	金凸塊(仟片)	421.2	421.2	719,073	179,768	107,860
	錫鉛凸塊(仟片)	162	162	431,568	107,892	64,737
	合計	-	-	2,114,555	536,454	317,183

(6) 股市觀測站或網際網路資訊系統揭露之資訊輸入日期：

91 年第四季執行情形：92 年元月 8 日

92 年第一季執行情形：92 年 4 月 9 日

2. 執行情形

單位：新台幣仟元

計劃項目	執行狀況(截至 92 年 3 月 31 日)			進度超前或落後情形、原因及改進計劃
廠房	支用金額	預定	200,000	因為設廠地點轉移至竹南科學園區，重新規劃致執行進度有所落後。
		實際	11,168	
	執行進度(%)	預定	100.00%	
		實際	5.58%	
機器設備	支用金額	預定	220,000	本季已完全執行完畢。
		實際	220,000	
	執行進度(%)	預定	100.00%	
		實際	100.00%	
合計	支用金額	預定	420,000	由於進度落後為廠房部分，將於適當時機發包施工，可加快完成落後進度。
		實際	211,168	
	執行進度(%)	預定	100.00%	
		實際	50.28%	

項目	年度	90 年度	91 年度	92 年度至 3 月 31 日
	營業收入		1,034,265	1,000,579
營業成本		881,526	931,523	246,980
營業毛(損)利		152,739	69,056	25,268
營業(損)益		(17,242)	(74,519)	(6,409)
房屋及建築物		167,279	185,867	185,867
機器設備		1,129,171	1,192,115	1,328,279
未完工程暨預付設備款		119,485	134,164	165,214

現金增資進度落後原因及合理性：

本公司於 90 年七月募資完成，原預定 90 年第四季開始規劃並興建廠房，由於全世界之不景氣與美國 911 恐怖事件，造成多數廠商於資本支出之觀望與延緩，故於 90 年第四季只作基地之地質探勘與規劃，又因不景氣使得本公司有機會於 90 年 12 月 27 日申請並取得竹南科學園區之土地租用權，新竹科學工業園區管理局也於 91 年元月 9 日(園建字第 0910001269 號)函文同意碩邦公司取得園區四期竹南基地內工六右側內面積 0.8 公頃土地租用，自 91 年起 20 年之租用權。又因同筆基地內尚有牧德科技股份有限公司相鄰，經於雙方多次協調終於確定基地之位置(91 年 4 月 11 日園建字第 0910007914 號)，本公司也於 91 年 9 月 26 日取得新竹科學工業園區管理局核發之建築執照(九一)科工(竹)建字第一〇四號，並於 91 年第四季聽取投標廠商所作之簡報，再決定合適之施工廠商加緊後續廠房興建之作業。

由於新廠房之興建主要是要將展業一路之生產設備移轉至自有廠房，未來才有彈性擴充之空間，原計劃之增購設備也因此稍有落後，由於目前產能利用率尚未滿載，故也不影響生產之順暢。現金增資執行進度落後因而尚未動用之資金目前都是以定存方式存放或購買債券型基金，以備日後隨時之動支，展望第二季起，執行進度將可驅於正常進度。

伍、財 務 概 況

一、最近五年度簡明資產負債表及損益表、會計師姓名及其查核意見

(一) 簡明資產負債表

單位：新台幣仟元

年 度 項 目	最 近 五 年 度 財 務 資 料					當年度截至 92年3月31日 財務資料	
	87年	88年	89年	90年	91年		
流動資產	49,515	300,689	558,043	961,270	781,535	660,442	
基金及長期投資	10	10	0	0	0	0	
固定資產	133,601	327,073	1,371,017	1,454,916	1,156,775	1,264,656	
無形資產	28,000	20,000	12,000	4,000	0	0	
其他資產	6,149	7,751	22,675	55,199	225,450	324,751	
資產總額	217,275	655,523	1,963,735	2,475,385	2,163,760	2,249,849	
流動負債	分配前	11,413	185,493	458,097	371,127	311,811	427,208
	分配後	11,413	185,493	458,097	371,127	311,811	427,208
長期負債	0	36,860	69,266	258,958	138,275	114,990	
其他負債	50	0	13	15	142	273	
負債總額	分配前	11,463	222,353	527,376	630,100	450,228	542,471
	分配後	11,463	222,353	527,376	630,100	450,228	542,471
股本	300,000	600,000	1,200,000	1,400,000	1,400,000	1,400,000	
資本公積	---	60,000	261,294	456,359	445,285	445,285	
保留盈餘	分配前	(94,188)	(226,830)	(24,935)	(11,074)	(131,753)	(137,907)
	分配後	(94,188)	(226,830)	(24,935)	(11,074)	(131,753)	(137,907)
長期股權投資 未實現跌價損失	---	---	---	---	---	---	
累積換算調整數	---	---	---	---	---	---	
股東權益 總額	分配前	205,812	433,170	1,436,359	1,845,285	1,713,532	1,707,378
	分配後	205,812	433,170	1,436,359	1,845,285	1,713,532	1,707,378

註 1：最近五年度財務資料均經會計師查核簽證。

註 2：本公司 92 年第一季之財務資料是係經資誠會計師事務所溫芳郁、曾國華會計師簽證、核閱。

(二)簡明損益表

單位：單位：新台幣仟元(每股盈餘為元外)

項 目 \ 年 度	最近五年度財務資料(註1)					當年度截至 92年3月31日 財務資料
	87年度	88年度	89年度	90年度	91年度	
營業收入	5,085	22,686	473,934	1,034,265	1,000,579	272,248
營業毛利	(4,063)	(29,083)	19,888	152,739	69,056	25,268
營業損益	(83,267)	(136,960)	(74,279)	(17,242)	(74,519)	(6,409)
營業外收入	10,221	13,564	37,689	37,808	24,970	10,391
營業外支出	-	9,246	14,055	33,482	93,829	4,925
繼續營業部門 稅前損益	(73,046)	(132,642)	(50,645)	(12,916)	(143,378)	(943)
繼續營業部門 稅後損益	(73,048)	(132,642)	(16,811)	(11,074)	(131,753)	(943)
停業部門損益	-	-	-	-	-	-
非常損益	-	-	-	-	-	-
會計原則變動 之累積影響數	-	-	-	-	-	(5,211)
本期損益	(73,048)	(132,642)	(16,811)	(11,074)	(131,753)	(6,154)
每股盈餘	(2.43)	(2.53)	(0.17)	(0.09)	(0.94)	(0.04)

註1：最近五年度財務資料均經會計師查核簽證。

註2：本公司92年第一季之財務資料是係經資誠會計師事務所溫芳郁、曾國華會計師簽證、核閱。

(三)最近五年度簽證會計師姓名及查核意見

年 度	87年	88年	89年	90年	91年	92年第一季
查核會計師 姓名	溫芳郁 曾國華	溫芳郁 曾國華	溫芳郁 曾國華	溫芳郁 曾國華	溫芳郁 曾國華	溫芳郁 曾國華
查核 意見	無保留意見	無保留意見	無保留意見	無保留意見	無保留意見	無保留意見

二、最近五年度財務分析：

分析項目		最近五年度財務分析					當年度截至 92年03月31 日財務分析	
		87年	88年	89年	90年	91年		
財務 結構 (%)	負債占資產比率	5.28	33.92	26.86	25.45	20.81	24.11	
	長期資金占固定資產比率	154.05	143.71	109.82	144.63	160.08	144.10	
償債 能力 %	流動比率	433.85	162.10	121.82	258.36	250.64	154.59	
	速動比率	341.31	149.20	89.28	187.43	223.43	130.96	
	利息保障倍數	-	(44.94)	(4.77)	0.44	(6.84)	(0.90)	
經營 能力	應收款項週轉率(次)	15.76	3.70	5.13	4.85	4.37	1.48	
	平均收現日數	23	99	71	75	84	62	
	存貨週轉率(次)	1.42	4.50	8.72	12.05	14.61	3.45	
	應付款項週轉率(次)	2.27	2.06	2.94	1.57	2.24	0.37	
	平均銷貨日數	257	81	42	30	25	27	
	固定資產週轉率(次)	0.06	6.94	0.56	0.73	0.77	0.20	
	總資產週轉率(次)	0.02	3.94	0.36	0.47	0.43	0.12	
獲利 能力	資產報酬率(%)	(28.76)	(29.73)	(0.61)	0.55	(5.00)	(0.13)	
	股東權益報酬率(%)	(30.14)	(41.52)	(1.80)	(0.67)	(7.40)	(0.35)	
	占實收 資本% 比率	營業利益	(27.76)	(20.75)	(6.19)	(1.23)	(5.74)	(0.46)
		稅前純益	(24.35)	(22.11)	(4.22)	(0.92)	(10.24)	(0.44)
	純益率(%)	(1,436.57)	(584.69)	(3.55)	(1.07)	(13.17)	(2.26)	
	每股盈餘(元)	(2.43)	(2.53)	(0.17)	(0.09)	(0.94)	(0.04)	
現金 流量	現金流量比率(%)	-	-	-	28.29	90.28	24.60	
	現金流量允當比率(%)	-	-	-	5.27	5.91	197.93	
	現金再投資比率(%)	-	-	-	4.33	11.96	4.32	
槓桿 度	營運槓桿度	-	-	-	-	(9.20)	(23.28)	
	財務槓桿度	-	-	-	-	1.32	2.02	

註 1：最近五年度財務資料均經會計師查核簽證。

註 2：本公司 92 年第一季之財務資料是係經資誠會計師事務所溫芳郁、曾國華會計師簽證、核閱。

1. 財務結構

(1) 負債占資產比率 = 負債總額 / 資產總額。

(2) 長期資金占固定資產比率 = (股東權益淨額 + 長期負債) / 固定資產淨額。

2. 償債能力

(1) 流動比率 = 流動資產 / 流動負債。

(2) 速動比率 = (流動資產 - 存貨 - 預付費用) / 流動負債。

(3) 利息保障倍數 = 所得稅及利息費用前純益 / 本期利息支出。

3. 經營能力

(1) 應收款項(包括應收帳款與因營業而產生之應收票據)週轉率 = 銷貨淨額 / 各期平均應收款項(包括應收帳款與因營業而產生之應收票據)餘額。

(2) 平均收現日數 = 365 / 應收款項週轉率。

(3) 存貨週轉率 = 銷貨成本 / 平均存貨額。

(4) 應付款項(包括應付帳款與因營業而產生之應付票據)週轉率 = 銷貨成本 / 各期平均應付款項(包括應付帳款與因營業而產生之應付票據)餘額。

(5) 平均銷貨日數 = 365 / 存貨週轉率。

(6) 固定資產週轉率 = 銷貨淨額 / 固定資產淨額。

(7) 總資產週轉率 = 銷貨淨額 / 資產總額。

4. 獲利能力

(1) 資產報酬率 = [稅後損益 + 利息費用 × (1 - 稅率)] / 平均資產總額。

(2) 股東權益報酬率 = 稅後損益 / 平均股東權益淨額。

(3) 純益率 = 稅後損益 / 銷貨淨額。

(4) 每股盈餘 = (稅後淨利 - 特別股股利) / 加權平均已發行股數。(註 3)

5. 現金流量

(1) 現金流量比率 = 營業活動淨現金流量 / 流動負債。

(2) 淨現金流量允當比率 = 最近五年度營業活動淨現金流量 / 最近五年度(資本支出 + 存貨增加額 + 現金股利)。

(3) 現金再投資比率 = (營業活動淨現金流量 - 現金股利) / (固定資產毛額 + 長期投資 + 其他資產 + 營運資金)。(註 4)

6. 槓桿度：

(1) 營運槓桿度 = (營業收入淨額 - 變動營業成本及費用) / 營業利益(註 5)。

(2) 財務槓桿度 = 營業利益 / (營業利益 - 利息費用)。

註 3：前項每股盈餘之計算公式，在衡量時應特別注意下列事項：

1. 以加權平均普通股股數為準，而非以年底已發行股數為基礎。

2. 凡有現金增資或庫藏股交易者，應考慮其流通期間，計算加權平均股數。

3. 凡有盈餘轉增資或資本公積轉增資者，在計算以往年度及半年度之每股盈餘時，應按增資比例追溯調整，無庸考慮該增資之發行期間。

4. 若特別股為不可轉換之累積特別股，其當年度股利(不論是否發放)應自稅後淨利減除或增加稅後淨損。

特別股若為非累積性質，在有稅後淨利之情況，特別股股利應自稅後淨利減除；如為虧損，則不必調整。

註 4：現金流量分析在衡量時應特別注意下列事項：

1. 營業活動淨現金流量係指現金流量表中營業活動淨現金流入數。
2. 資本支出係指每年資本投資之現金流出數。
3. 存貨增加數僅在期末餘額大於期初餘額時方予計入，若年底存貨減少，則以零計算。
4. 現金股利包括普通股及特別股之現金股利。
5. 固定資產毛額係指扣除累計折舊前的固定資產總額。

註 5：發行人應將各項營業成本及營業費用依性質區分為固定及變動，如有涉及估計或主觀判斷，應注意其合理性並維持一致。

三、九十一年度財務報告之監察人審查報告：詳第五十二頁。

四、九十一年度之財務報告：詳第五十三頁至一〇八頁

五、最近年度經會計師查核簽證之母子公司合併財務表：無

六、財務狀況及經營結果之檢討與分析：

(一)流動性分析

1. 最近二年度流動性分析

項目	年度		增(減)比例(%)
	91年12月31日	90年12月31日	
現金流量比率(%)	90.28%	28.29%	219.12%
現金流量允當比率(%)	5.91%	5.27%	12.14%
現金再投資比率(%)	11.96%	4.33%	176.21%

增減比例變動說明：

本年度因應收帳款收款情形良好，且下半年因營運狀況活絡，相關應付帳款及應付費用均較上年度為高，致使營業活動產生淨現金流入，故上述三項比率皆較90年度增加。

2. 未來一年現金流動性分析

單位：新台幣仟元

期初現金餘額	預計全年來自營業活動淨現金流量	預計全年現金流出量	預計現金剩餘額(不足)數額	預計現金不足額之補救措施	
				投資計劃	理財計劃
\$211,260	260,482	(163,631)	308,111	--	--

經營結果分析

(一)經營結果比較分析

項 目	年 度		增 (減) 金 額	變 動 比 例	增減比例變動 分析說明(註)
	91 年 度	90 年 度			
營業收入總額	1,012,880	1,041,667	(28,787)	(2.76)	說明之1
減：銷貨退回及銷貨折讓	(12,301)	(7,402)	(4,899)	66.18	說明之1
營業收入淨額	1,000,579	1,034,265	(33,686)	(3.26)	說明之1
營業成本	(931,523)	(881,526)	(49,997)	5.67	說明之1
營業毛利	69,056	152,739	(83,683)	(54.79)	說明之1
營業費用	(143,575)	(169,981)	26,406	(15.53)	
營業淨損	(74,519)	(17,242)	(57,277)	332.19	說明之1
利息收入	4,538	3,779	759	20.08	說明之2
處分投資收益	3,814	10,953	(7,139)	(65.18)	說明之2
處分固定資產利益	6	-	6	-	
短投市價回升利益	2,333	-	2,333	-	說明之3
兌換利益	227	14,819	(14,592)	(98.47)	說明之2
什項收入	14,052	8,257	5,795	70.18	說明之2
營業外收入合計	24,970	37,808	(12,838)	(33.96)	說明之2
利息費用	(19,026)	(23,172)	4,146	(17.89)	
投資損失	-	(2,333)	2,333	(100.00)	說明之3
處分固定資產損失	(444)	(7,849)	7,405	(94.34)	說明之3
閒置資產土地跌價損失	(70,956)	-	70,956	-	說明之3
存貨跌價及呆滯損失	(879)	-	879	-	說明之3
什項支出	(2,524)	(128)	(2,396)	1,871.88	說明之3
營業外支出合計	(93,829)	(33,482)	(60,347)	180.24	說明之3
繼續營業部門稅前淨損	(143,378)	(12,916)	(130,462)	1,010.08	
所得稅利益	11,625	1,842	9,783	531.11	說明之4
本期淨損	(131,753)	(11,074)	(120,679)	1,089.75	

說明：

1. 營業毛利變動分析

	前後期增 (減)變動數	差異原因			
		售價差異	成本價格差異	銷售組合差異	數量差異
銷貨毛利	(100,605)	(88,974)	25,521	14,842	(51,994)
其他營業毛利	16,922				
營業毛利	(83,683)				

說明：1. 91年度捲帶式接合封裝之售價在市場上因競爭激烈，價格提昇不易，致本年度銷售價格持續滑落，呈現售價不利差異。

2. 91年度捲帶式接合封裝生產數量較90年度稍高，造成單位成本下降，致使本年度呈現成本價格有利差異。

3. 91年度因金凸塊8吋產品產量上升，且部分產品增加新製程之影響下，以致價格較90年度為佳，且因銷售量成長，對整體造成有利銷售組合差異。

4. 91年度因整體毛利下降，且整體銷售量較前期大幅滑落，致本年度有鉅額之不利數量差異。

2. 營業外收入：

- (1) 利息收入：因本年度平均定存較 90 年度為高，且本期承作商業票券，致本期利息收入較去年略為上升。
- (2) 處分投資利益：91 年度因短期投資持有時間拉長，致本年度之處分投資收益較去年為低。
- (3) 兌換利益：主係客戶之外幣交易以美金為主，且外幣資產部位較外幣負債高，以致本年度在美金走勢升貶互見之情形下，對兌換損益之影響較 90 年度為小。
- (4) 什項收益：本年度因新增租金收入，致什項收益較去年度為高。

3. 營業外支出：

- (1) 投資損失：係 90 年度提列之短期投資未實現跌價損失，其市價於本年度回升所致，故 91 年為短期投資市價回升利益。
 - (2) 處分固定資產損失：係 90 年度因應業務經營策略調整，出售大批機器設備而產生之交易損失，而今年出售固定資產甚少，致使本期處分固定資產損失較去年減少。
 - (3) 閒置資產土地跌價損失：本期將土地移轉至閒置資產，並考量土地之淨變現價值，根據土地鑑價報告提列土地跌價損失。
 - (4) 存貨跌價損失及呆滯損失：本期依貨齡達一年以上之存貨提列 100% 存貨呆滯損失。
 - (5) 其他損失：本期將過時或不堪使用之存貨報廢認列其他損失，使得本期其他損失較去年增加。
4. 所得稅利益：係本年度因考量公司未來產業前景及經營狀況而予以認列之所得稅利益。

七、最近二年度財務預測達成情形：

單位：新臺幣仟元

項 目	9 0 年 度 預 測 (經簽證會計師核閱)			業經會計師簽證(或核閱)之報表		91 年度預測 91 年 4 月 24 日
	原預測 90 年 6 月 11 日	第一次更新金額 90 年 8 月 17 日	第二次更新金額 90 年 11 月 26 日	達 成 數 額	達 成 百 分 比 (%)	
營 業 收 入	1,676,032	1,250,361	1,010,157	1,034,265	102.39	1,155,047
營 業 成 本	1,219,041	980,867	877,123	881,526	100.50	902,023
營 業 毛 利	456,991	269,494	133,034	152,739	114.81	253,024
營 業 費 用	148,638	173,269	160,137	169,981	106.14	180,344
營 業 損 益	308,353	96,225	(27,103)	(17,242)	63.62	72,680
營 業 外 收 入	30,242	37,029	33,377	37,808	113.28	24,784
營 業 外 支 出	25,280	31,301	31,264	33,482	107.10	20,420
本 期 稅 前 損 益	313,315	101,953	(24,990)	(12,916)	51.68	77,044
本 期 稅 後 損 益	337,426	125,668	(23,147)	(11,074)	47.84	77,044

本公司民國 90 年度財務預測，原於民國 90 年 6 月 5 日編製完成，惟因預測時所依據之若干基本假設有所變動，乃分別於民國 90 年 8 月 17 日及民國 90 年 11 月 26 日作第一次及第二次更新原財務預測。更新後之民國 90 年度財務預測，係依據公司管理當局之計劃及對未來經營環境之評估所作之最適當估計，以表達本公司未來財務狀況、經營成果及現金流量之變動。本財務預測係反映公司管理當局對預期情況所作之判斷。由於交易事項及經營環境未必全如預期，因此預測與實際結果通常存有差異，且可能極為重大，故本財務預測將來未必能完全達成。

單位：新臺幣仟元

項 目	9 1 年 度 預 測 (經簽證會計師核閱)		業經會計師簽證(或核閱)之報表		92 年度財務預測 92 年 4 月 29 日
	原預測 91 年 4 月 24 日	第一次更新金額 91 年 9 月 2 日	達 成 數 額	達 成 百 分 比 (%)	
營 業 收 入	1,155,047	943,686	1,000,579	86.63%	1,250,836
營 業 成 本	(902,023)	(914,495)	(931,523)	101.86%	(1,110,594)
營 業 毛 利	253,024	29,191	69,056	236.57%	140,242
營 業 費 用	(180,344)	(162,545)	(143,575)	88.33%	(137,588)
營 業 損 益	72,680	(133,354)	(74,519)	55.88%	2,654
營 業 外 收 入	24,784	23,614	24,970	105.74%	21,804
營 業 外 支 出	(20,420)	(30,844)	(93,829)	304.20%	(15,580)
本 期 稅 前 損 益	77,044	(140,584)	(143,378)	101.99%	8,878
本 期 稅 後 損 益	77,044	(128,959)	(131,753)	102.17%	3,667

本公司民國 91 年度財務預測，原於民國 91 年 4 月 24 日編製完成，惟因預測時所依據之若干基本假設有所變動，乃於民國 91 年 9 月 2 日作第一次更新原財務預測。更新後之民國 91 年度財務預測，係依據公司管理當局之計劃及對未來經營環境之評估所作之最適當估計，以表達本公司未來財務狀況、經營成果及現金流量之變動。本財務預測係反映公司管理當局對預期情況所作之判斷。由於交易事項及經營環境未必全如預期，因此預測與實際結果通常存有差異，且可能極為重大，故本財務預測將來未必能完全達成。

陸、財務狀況及經營結果之檢討分析與風險管理

一、財務狀況

財務狀況及經營結果之檢討與分析表

財務狀況比較分析表

項目	年度	90 年度	91 年度	差 異	
				金額	%
流動資產		961,270	781,535	(134,735)	(14.02)
固定資產		1,454,916	1,156,775	(298,141)	(20.49)
其他資產		55,199	225,450	170,251	308.43
資產總額		2,475,385	2,163,760	(311,625)	(12.59)
流動負債		371,127	311,811	(59,316)	(15.98)
長期負債		258,958	138,275	(120,683)	(46.60)
負債總額		630,100	450,228	(179,872)	(28.55)
股本		1,400,000	1,400,000	0	0
資本公積		456,359	445,285	(11,074)	(2.43)
保留盈餘		(11,074)	(131,753)	(120,679)	1089.75
股東權益總額		1,845,285	1,713,532	(131,753)	(7.14)
註： 1.本年度固定資產增購減少，以致變動比率達 20.49%。 2.本年度因土地轉列閒置資產，遞延費用與遞延所得稅資產增加，以致其他資產增加至 225,450 仟元。 3.本年度因提前清償長期負債，以致長期負債減少為 138,275 仟元。 4.本年度因為虧損增加以致保留盈餘較上一年度減少 120,679 仟元，預計 92 年可改善。					

二、經營結果

經營結果比較分析表

單位：新台幣仟元

項目 \ 年度	90 年度	91 年度	增 (減) 金 額	變 動 比 例 %
銷貨收入總額	1,041,667	1,012,880	(28,787)	(2.76)
減：銷貨退回及折讓	(7,402)	(12,301)	(4,899)	66.18
銷貨收入淨額	1,034,265	1,000,579	(33,686)	(3.26)
銷貨成本	(881,526)	(931,523)	(49,997)	5.67
銷貨毛利	152,739	69,056	(83,683)	(54.79)
營業費用	(169,981)	(143,575)	(26,406)	(15.53)
營業利益	(17,242)	(74,519)	(57,277)	(332.19)
營業外收入	37,808	24,970	(12,838)	(33.96)
營業外費用	(33,482)	(93,829)	(60,347)	180.23
繼續營業部門稅前利益	(12,916)	(143,378)	(130,462)	(1010.08)
所得稅利益	1,842	11,625	9,783	531.11
繼續營業部門稅後純益	(11,074)	(131,753)	(120,679)	(1089.76)

註 1：最近二年度增減比例變動分析說明（增減變動未達 20 % 者，可免分析）：

1. 銷退及折讓增加數主要為 90 年之 COG 產品之折讓數反應在 91 年。
2. 銷貨毛利之減少係 TCP 單價下跌與金凸塊銷量減少所致。
3. 營利利益之減少仍是因為毛利減少所致。
4. 營業外收入減少係利息收入與兌換利益減少所致。
5. 營業外費用增加主要是提列土地跌價損失所致。
6. 稅前利益與稅後利益減少則是上述因素之總和所致。
7. 所得稅利益之增加是因為原財測稅前利益估算所得。

註 2：公司主要營業內容改變之原因；並說明變動係由於售價或成本之調整、產銷組合及數量之增減或新舊產品之更替所造成；若營運政策、市場狀況、經濟環境或其他內外因素已發生或預期將發生重大之變動，其事實及影響變動與對公司未來財務業務之可能影響及因應計畫：不適用。

註 3：預期未來一年度銷售數量及其依據與公司預期銷售數量得以持續成長或衰退之主要影響因素：92 年之銷售項目中，金凸塊仍是持續成長，COG 經過 91 年之耕耘，亦會有成長，TCP 則是持平，錫鉛凸塊則因市場尚未成熟，預期銷售略有減少；整體而言 92 年之銷售業績仍將隨 TFT-LCD 產業發展而變動。

三、現金流量

現金流量分析

單位：新台幣仟元

期初現金餘額	全年來自營業活動淨現金流量	全年現金流出量	現金剩餘(不足)數額	現金不足額之補救措施	
				投資計劃	理財計劃
\$211,260	260,482	(163,631)	308,111	-	--
本年度現金流量變動情形分析： 營業活動：283,654 投資活動：42,821 融資活動：(248,104)					
2. 預計現金不足額之補救措施及流動性分析： 不適用					
3. 未來一年現金流動性分析： 營業活動：275,423 投資活動：(415,296) 融資活動：(52,661)					

四、最近年度重大資本支出對財務業務之影響

重大資本支出及其資金來源之檢討與分析

重大資本支出之運用情形及資金來源

計畫項目	資金來源	預期 完工日期	所須資金 總額	實際資金運用情形		
				90年度	91年度	92年度 3月31日
廠房	現金增資	91.06.30	200,000	330	10,838	0
機器設備	現金增資	91.12.31	220,000	0	174,775	45,225

1. 預計可增加之產銷量、值及毛利

單位：新台幣仟元

年度	項目	生產量	銷售量	銷售值	毛利	營業淨利
91	TCP(仟顆)	25,200	25,200	316,400	88,590	50,624
	COG(仟顆)	25,200	25,200	117,210	44,540	18,754
	金凸塊(仟片)	180	180	307,296	86,043	49,168
	錫鉛凸塊(仟片)	27	27	84,672	25,400	13,547
	合計	-	-	825,578	244,573	132,093
92	TCP(仟顆)	58,968	58,968	703,357	175,838	105,503
	COG(仟顆)	58,968	58,968	260,557	72,956	39,083
	金凸塊(仟片)	421.2	421.2	719,073	179,768	107,860
	錫鉛凸塊(仟片)	162	162	431,568	107,892	64,737
	合計	-	-	2,114,555	536,454	317,183

2. 其他效益說明（如產品品質、污染防治、成本減少等）：略

五、最近年度轉投資政策及獲利或虧損之主要原因與其改善計劃及未來一年投資計畫：無

六、風險管理應分析評估下列事項：

(一) 最近年度利率、匯率變動、通貨膨脹情形對公司損益之影響及未來因應措施：

由於本公司原物料及機台的採購與產品之銷貨客戶主要皆分佈於歐洲、美國及日本等地區，往來交易大部分係以美元及日幣計價，故進、銷貨交易之間已降低了部分匯率變動對營收之影響，本公司為避免匯率波動之風險，並進一步採取下列之具體措施：

- A. 本公司已通過「從事衍生性金融商品交易處理程序」，若在營業使用範圍內有從事衍生性金融商品交易之需要，須向董事會報告衍生性金融商品交易情形。
- B. 本公司財務部按月編製收支月報表，就擬支出及收入之外幣需求及供給做判斷，如外幣進出的時間及金額均較固定時，可進行遠期外匯操作以規避匯率風險。
- C. 對公司持有之外幣資產及負債保持適當之平衡，以規避因市場波動造成之匯率風險。
- D. 培養外匯實際操作人才，並隨時掌握匯率變動資訊，以降低不可預期之風險。

(二) 最近年度從事高風險、高槓桿投資、資金貸與他人、背書保證及衍生性商品交易之政策、獲利或虧損之主要原因及未來因應措施：無

(三) 最近年度研發計畫、未完成研發計畫之目前進度、須再投入之研發費用、預計完成量產時間、未來影響研發成功之主要因素：

最近年度研發計畫	未完成研發計畫之目前進度	須再投入之研發費用	預計完成量產時間	未來影響研發成功之主要因素
25um pitch 及 20um pitch 金凸塊產品之製程研發	金凸塊部份已經研發完成，等待客戶產品驗證	12,900 仟元	93 年 6 月	無
無鉛凸塊產品之研發	植球基板製作 植球製程 可靠度驗證	17,200 仟元	93 年 6 月	材料可靠度的驗證需要較長時間
奈米科技在凸塊產品之應用	奈米製程及材料評估 可運用的奈米技術	25,800 仟元	93 年 12 月	設備供應商 材料及製程的成熟度 使用端的接受度

凸塊製程及先進封裝技術在微機電產品(MEMS)之應用	相關製程評估包括金屬、濺鍍、黃光、電鍍、蝕刻等 可行性產品評估包括噴墨頭、壓電濾波器(FBAR)、及壓力感應器等	30,100 仟元	93 年 12 月	產品驗證時間較長 工業界產品標準缺乏 封裝測試設備需自行設計建立
----------------------------	---	-----------	-----------	----------------------------------

(四) 最近年度國內外重要政策及法律變動對公司財務業務之影響及因應措施：

由於美國恩龍事件使得國內專家學者要求公司將員工分紅改列費用並說明股權稀釋之影響，本公司由於 91 年為虧損，所以無影響。

(五) 最近年度科技改變對公司財務業務之影響及因應措施：

TFT-LCD 面板已快速進入第五代產品，產品面積越來越大，應用範圍也普及於電視市場，造成金凸塊市場需求提昇，對於本公司未來業務有正面幫助。

(六) 最近年度企業形象改變對企業危機管理之影響及因應措施：無

柒、特別記載事項

一、關係企業相關資料：無

二、內部控制制度執行狀況：

(一)內部控制聲明書：詳第一九頁

(二)經本會要求公司需委託會計師專案審查內部控制制度者，應揭露會計師審查報告：無

三、最近年度及截至年報刊印日止內董事或監察人對董事會通過重要決議有不同意見且有紀錄或書面聲明者，其主要內容：無

四、最近年度及截至年報刊印日止，上市上櫃公司治理運作情形及其改善計畫或因應措施：

上市（櫃）公司治理運作情形及其改善計畫或因應措施

項目	是否已執行	簡述執行情形	未執行之原因	改善計畫或因應措施	備註
一、公司治理架構及原則					
(一)公司是否建置公司治理制度並涵蓋主要治理原則	否			本公司將依相關明確法令，依法辦理。	
(二)公司是否建立完備之內部控制制度並有效執行	是	本公司已依規定建立內部制制制度，且自評情形良好。		-	
二、公司股權結構及股東權益					
(一)公司是否訂有股東會議事規則	是	本公司股東會皆依此議事規則規定辦理。		-	
(二)公司是否設有專責人員處理股東建議或糾紛等問題	是	本公司由發言人處理上述問題。		-	
(三)公司是否隨時掌握實際控制公司之主要股東及主要股東之最終控制者名單	是	本公司依股務代理提供之股東名冊掌握之。		-	
(四)公司是否揭露主要股東有關質押、增加或減少公司股份等重要事項	是	依相關規定辦理。		-	
(五)公司與關係企業是否建立適當風險控管機制及防火牆	是	本公司訂有「對子公司監理作業辦法」。		-	
三、董事會結構及獨立性					
(一)公司是否設置二席以上獨立董事	否			本公司將依相關明確法令，依法辦理。	

項目	是否已執行	簡述執行情形	未執行之原因	改善計畫或因應措施	備註
(二) 公司董事會是否設審計委員會	否			本公司將依相關明確法令，依法辦理。	
(三) 公司董事長、總經理是否由不同人擔任，或是否無配偶或一等親之關係	是	本公司董事長與總經理為不同人。			
(四) 董事對於有利害關係議案之迴避是否確實執行	是	截至目前為止無利害關係之議案。		-	
四、董事會及經理人之職責					
(一) 公司是否訂有董事會議事規則	否			本公司將依相關明確法令，依法辦理。	
(二) 公司是否訂定各專門委員會行使職權規章	否			本公司將依相關明確法令，依法辦理。	
(三) 公司董事會是否定期評估簽證會計師之獨立性	否			本公司將依相關明確法令，依法辦理。	
(四) 公司是否有為董事購買責任保險	否			本公司將依相關明確法令，依法辦理。	
(五) 公司是否訂有董事進修制度	否			本公司將依相關明確法令，依法辦理。	
五、監察人之組成、職責及獨立性					
(一) 公司是否設置一席以上獨立監察人	是	目前為一席			
(二) 監察人與公司之員工、股東及利害關係人是否建立溝通管道	否			本公司將依相關明確法令，依法辦理。	
(三) 公司是否成立監察人會並訂定議事規則	否			本公司將依相關明確法令，依法辦理。	
(四) 公司是否有為監察人購買責任保險	否			本公司將依相關明確法令，依法辦理。	
(五) 公司是否訂有監察人進修制度	否			本公司將依相關明確法令，依法辦理。	
六、利害關係人之權利及關係					
(一) 公司是否建立與利害關係人之溝通管道	否			本公司將依相關明確法令，依法辦理。	
(二) 公司是否重視公司之社會責任	是	本公司非常重視整體形象之維護。			
七、資訊公開					
(一) 公司是否指定專人負責公司資訊蒐集及揭露工作，	是	本公司依工作職掌設有專人執行之。			
(二) 公司是否建立發言人制度	是	本公司發言人為鄭明山先生。			

項目	是否已執行	簡述執行情形	未執行之原因	改善計畫或因應措施	備註
(三) 公司是否架設網站，揭露財務業務及公司治理資訊	是			本公司已有網站，介紹公司產品，另有關揭露財務業務及公司治理資訊將依相關明確法令，依法辦理。	
八、其他應揭露事項： 略					

五、 私募有價證券辦理情形，應揭露股東會通過日期與數額、價格訂定之依據及合理性、特定人選擇之方式、辦理私募之必要理由、最近年度及截至年報刊印日止之執行情形：無

六、 最近年度及截至年報刊印日止子公司持有或處分本公司股票情形：無

七、 最近年度及截至年報刊印日止，股東會及董事會之重要決議：

股東會/董事會	日期	重要決議事項
董事會	91.03.20	1. 承認本公司九十年度決算書表。 2. 承認本公司九十年度虧損撥補案。 3. 討論本公司九十一年度股東常會召開日期。 4. 討論監察人補選案。 5. 討論赴大陸投資案。
董事會	91.03.27	1. 討論修正公司章程部份條文。 2. 討論修訂“股東會議事規則”。 3. 討論修訂“董事及監察人選舉辦法”。 4. 討論修訂“資金貸與他人作業程序”。
董事會	91.04.26	1. 討論本公司九十一年度財務預測案。 2. 討論本公司提具「內部控制聲明書」案。
股東常會	91.06.17	1. 承認本公司九十年度決算表冊案。 2. 承認本公司九十年度虧損撥補案。 3. 討論本公司章程部份條文案。 4. 討論修訂「股東會議事規則」案。 5. 討論修訂“董事及監察人選舉辦法”。 6. 討論修訂“資金貸與他人作業程序”。 7. 討論赴大陸投資案。 8. 補選本公司監察人，陳本發先生。
董事會	91.07.17	1. 討論本公司擬發行員工認股權憑證。

股東會/董事會	日期	重要決議事項
董事會	91.07.19	1. 討論與福葆電子之合併案。 2. 討論合併增資發行新股案。 3. 討論解除經理人競業禁止案。 4. 討論修正公司章程案。 5. 討論修正「股東會議事規則」案。 6. 討論補選董事四席案。 7. 討論解除新任董事競業禁止案。 8. 討論召集股東臨時會案。
董事會	91.08.07	1. 討論變更股東臨時會日期案。
董事會	91.08.08	1. 討論本公司發行員工認股權憑證案。
董事會	91.08.12	1. 討論變更合併基準日案。 2. 討論召開股東臨時會案。
董事會	91.08.21	1. 承認本公司九十一年度上半年財務報告。
董事會	91.09.11	1. 承認本公司九十一年度更新後之財務預測。 2. 討論變更合併契約之內容。
董事會	91.09.11	1. 討論合併發行新股案。 2. 討論修正公司章程議案。 3. 討論修正公司章程議案。
股東臨時會	91.09.30	1. 討論暫緩與福葆電子合併案。(因出席人數不足，流會)
董事會	91.09.30	1. 討論暫緩與福葆電子合併案。

股東會/董事會	日期	重要決議事項
董事會	92.01.03	1. 竹科竹南基地自建廠房計劃變更案。 2. 修正內部控制制度及內部稽核實施細則案。 3. 本公司銀行融資之承認案。 4. 修正本公司取得或處分資產處理程序。 5. 修正本公司從事衍生性商品交易處理程序 6. 修正本公司從事衍生性商品交易處理程序 7. 修正本公司資金貸與他人作業程序。 8. 發行員工認股權憑證案。 9. 臨時動議討論擬處分新竹工業區土地案。
董事會	92.03.04	1. 討論聘任財務主管。 2. 討論更換研發工程中心主管案。
董事會	92.04.08	1. 承認本公司九十一年度決算書表。 2. 承認本公司九十一年度虧損撥補案。 3. 討論本公司九十二年股東常會召開日期。 4. 討論修正公司章程案。 5. 討論修訂本公司取得或處分資產處理程序。 6. 討論修正本公司從事衍生性商品交易處理程序。 7. 討論修正本公司背書保證作業程序。 8. 討論修正本公司資金貸與他人作業程序。 9. 討論改選董事七席與監察人二席案。 10. 討論解除新任董事競業禁止案。
董事會	92.04.28	1. 討論本公司九十二年度財務預測案。 2. 討論本公司提具「內部控制聲明書」案。

八、最近年度及截至年報刊印日止公司及其內部人員依法被處罰、公司對其內部人員違反內部控制制度規定之處罰、主要缺失與改善情形：無

九、其他必要補充說明事項：無

十、前一年度及截至年報刊印日止，如發生證券交易法第三十六條第二項第二款所定對股東權益或證券價格有重大影響之事項：無

監察人審查報告

董事會造送本公司九十一年度財務報表，業經資誠會計師事務所曾國華會計師及溫芳郁會計師查核簽證竣事，財務報表併同營業報告書及虧損撥補表經本監察人查核，認為尚無不符，爰依公司法第二一九條規定出具報告書，敬請 鑑察。

此致

本公司九十二年股東常會

頤邦科技股份有限公司

監察人：李 榮 發

監察人：劉 國 治

監察人：陳 本 發

中 華 民 國 九 十 二 年 四 月 十 八 日

頤邦科技股份有限公司

財務報告

民國九十一年度及九十年

(股票代碼 6147 原股票代碼 232524)

公司地址：新竹科學工業園區新竹市力行一路 1-6 號

電話：(03)567-8788

頤邦科技股份有限公司
民國九十一年度及九十年財務報告
目 錄

<u>項 目</u>	<u>頁 次</u>
一、 封面	1
二、 目錄	2 ~ 3
三、 會計師查核報告	4
四、 資產負債表	5
五、 損益表	6
六、 股東權益變動表	7
七、 現金流量表	8
八、 財務報表附註	
(一) 公司沿革	9
(二) 重要會計政策之彙總說明	9 ~ 10
(三) 會計變動之理由及其影響	10
(四) 重要會計科目之說明	11 ~ 18
(五) 關係人交易	19
(六) 質押之資產	19
(七) 重大承諾事項及或有事項	19
(八) 重大之災害損失	19
(九) 重大之期後事項	19

項	目	頁	次
(十)	其他	19 ~	20
(十一)	附註揭露事項	21 ~	23
	1. 重大交易事項相關資訊	21 ~	22
	2. 轉投資事業相關資訊	23	
	3. 大陸投資資訊	23	
(十二)	部門別財務資訊	23	
九、	重要會計科目明細表	24 ~	38
十、	重要查核說明	39 ~	42
十一、	會計師複核說明	43	
十二、	其他揭露事項		
(一)	業務	44 ~	45
(二)	市價、股利及股權分散情形	45 ~	47
(三)	重要財務資訊	48 ~	50
(四)	財務狀況及經營結果之檢討與分析	51 ~	56
(五)	會計師之資訊	56	

會計師查核報告

(92)財審報字第 3198 號

頤邦科技股份有限公司公鑒：

頤邦科技股份有限公司民國九十一年十二月三十一日及民國九十年十二月三十一日之資產負債表，暨民國九十一年一月一日至十二月三十一日及民國九十年一月一日至十二月三十一日之損益表、股東權益變動表及現金流量表，業經本會計師查核竣事。上開財務報表之編製係管理階層之責任，本會計師之責任則為根據查核結果對上開財務報表表示意見。

本會計師係依照「會計師查核簽證財務報表規則」及中華民國一般公認審計準則規劃並執行查核工作，以合理確信財務報表有無重大不實表達。此項查核工作包括以抽查方式獲取財務報表所列金額及所揭露事項之查核證據、評估管理階層編製財務報表所採用之會計原則及所作之重大會計估計，暨評估財務報表整體之表達。本會計師相信此項查核工作可對所表示之意見提供合理之依據。

依本會計師之意見，第一段所述財務報表在所有重大方面係依照「證券發行人財務報告編製準則」及中華民國一般公認會計原則編製，足以允當表達頤邦科技股份有限公司民國九十一年十二月三十一日及民國九十年十二月三十一日之財務狀況，暨民國九十一年一月一日至十二月三十一日及民國九十年一月一日至十二月三十一日之經營成果與現金流量情形。

資 誠 會 計 師 事 務 所

會 計 師

財政部證券暨期貨管理委員會
核准簽證文號：(72)台財證(一)字第 2583 號

中 華 民 國 九 十 二 年 三 月 二 十 六 日

頤邦科技股份有限公司
資產負債表
民國91年及90年12月31日

單位：新台幣仟元

資 產	91 年 12 月 31 日		90 年 12 月 31 日			91 年 12 月 31 日		90 年 12 月 31 日	
	金 額	%	金 額	%		金 額	%	金 額	%
資 產									
流動資產					負債及股東權益				
1100 現金及約當現金(附註四(一))	\$ 211,260	10	\$ 132,889	6	2100 短期借款(附註四(六)及六)	\$ 70,000	3	\$ -	-
1110 短期投資(附註四(二))	260,178	12	257,858	11	2110 應付短期票券(附註四(七))	-	-	189,000	8
1120 應收票據淨額	4,087	-	7,292	-	2120 應付票據	44,701	2	20,484	1
1140 應收帳款淨額(附註四(三))	200,558	9	246,186	10	2140 應付帳款	57,901	3	26,949	1
1160 其他應收款	15,601	1	52,088	2	2170 應付費用	61,029	3	52,548	2
120X 存貨(附註四(四))	69,181	3	57,488	2	2210 其他應付款項	12,611	1	8,012	-
1250 預付費用	10,081	1	29,038	1	2270 一年或一營業週期內到期長期負債 (附註四(八)及六)	65,569	3	74,117	3
1260 預付款項	7,241	-	1,683	-	2280 其他流動負債	-	-	17	-
1291 受限制資產(附註六)	2,439	-	171,439	7	21XX 流動負債合計	311,811	15	371,127	15
1298 其他流動資產-其他(附註四(十三))	909	-	5,309	-	長期負債				
11XX 流動資產合計	781,535	36	961,270	39	2420 長期借款(附註四(八)及六)	138,275	6	258,958	10
固定資產(附註四(五)及六)					其他負債				
成本					2820 存入保證金	142	-	15	-
1501 土地	-	-	201,636	8	2XXX 負債總計	450,228	21	630,100	25
1521 房屋及建築	185,867	9	167,279	7	股東權益				
1531 機器設備	1,192,115	55	1,129,171	46	股本(附註四(十))				
1551 運輸設備	2,590	-	2,590	-	3110 普通股股本	1,400,000	65	1,400,000	57
1561 辦公設備	38,090	2	31,514	1	資本公積(附註四(十一))				
1611 租賃資產	3,225	-	-	-	3211 普通股溢價	445,285	20	448,235	18
1631 租賃改良	105,412	5	104,491	4	3240 處分資產增益	-	-	8,124	-
1681 其他設備	45,011	2	24,126	1	累積虧損(附註四(十二))				
15XY 成本及重估增值	1,572,310	73	1,660,807	67	3350 待彌補虧損	(131,753)	(6)	(11,074)	-
15X9 減：累計折舊	(549,699)	(25)	(325,376)	(13)	3XXX 股東權益總計	1,713,532	79	1,845,285	75
1670 未完工程及預付設備款	134,164	6	119,485	5	重大承諾及或有事項(附註七)				
15XX 固定資產淨額	1,156,775	54	1,454,916	59					
無形資產									
1780 其他無形資產	-	-	4,000	-					
其他資產									
1810 閒置資產	130,680	6	-	-					
1820 存出保證金	21,442	1	9,225	-					
1830 遞延費用	22,935	1	11,606	1					
1860 遞延所得稅資產(附註四(十三))	46,393	2	30,368	1					
1880 其他資產-其他	4,000	-	4,000	-					
18XX 其他資產合計	225,450	10	55,199	2					
1XXX 資產總計	\$ 2,163,760	100	\$ 2,475,385	100	1XXX 負債及股東權益總計	\$ 2,163,760	100	\$ 2,475,385	100

後附財務報表附註為本報表之一部份，請併同參閱。

負責人：

經理人：

主辦會計：

頤邦科技股份有限公司
 股東權益變動表
 民國91年及90年1月1日至12月31日

單位：新台幣仟元

	普	通	股	股	本	資	本	公	積	待	彌	補	虧	損	合	計
<u>90 年 度</u>																
90年1月1日餘額	\$		1,200,000	\$		261,294	(\$		24,935)	\$		1,436,359				
現金增資			200,000			220,000			-			420,000				
資本公積彌補虧損			-	(24,935)			24,935			-				
90年度稅後淨損			-			-	(11,074)	(11,074)				
90年12月31日餘額	\$		<u>1,400,000</u>	\$		<u>456,359</u>	(\$		<u>11,074</u>)	\$		<u>1,845,285</u>				
<u>91 年 度</u>																
91年1月1日餘額	\$		1,400,000	\$		456,359	(\$		11,074)	\$		1,845,285				
資本公積彌補虧損			-	(11,074)			11,074			-				
91年度稅後淨損			-			-	(131,753)	(131,753)				
91年12月31日餘額	\$		<u>1,400,000</u>	\$		<u>445,285</u>	(\$		<u>131,753</u>)	\$		<u>1,713,532</u>				

後附財務報表附註為本報表之一部份，請併同參閱。

負責人：

經理人：

主辦會計：

願邦科技股份有限公司
現金流量表
民國91年及90年1月1日至12月31日

單位：新台幣仟元

	91 年 度	90 年 度
營業活動之現金流量		
本期淨損	(\$ 131,753)	(\$ 11,074)
調整項目		
折舊費用	225,700	205,624
各項攤提	15,283	20,390
短期投資(市價回升利益)未實現跌價損失	(2,333)	2,333
存貨跌價及呆滯損失	879	-
閒置資產-土地跌價損失	70,956	-
固定資產處分及報廢損失	438	7,849
處分投資利益	(3,814)	(10,953)
資產及負債科目之變動		
應收票據淨額	3,205	71
應收帳款淨額	45,628	(80,305)
其他應收款	(2,518)	(895)
存貨	(12,572)	31,323
預付費用	18,957	(12,751)
預付款項	(5,558)	4,366
其他流動資產	-	836
遞延所得稅資產	(11,626)	(1,842)
應付票據	24,217	(8,575)
應付帳款	30,952	(32,771)
應付費用	8,481	(8,699)
其他應付款	9,132	57
營業活動之淨現金流入	<u>283,654</u>	<u>104,984</u>
投資活動之現金流量		
受限制資產減少(增加)	169,000	(168,180)
短期投資減少(增加)	3,827	(36,666)
應收出售短期投資款	39,006	(49,006)
處分固定資產價款	1,134	45,747
購置固定資產價款	(135,317)	(373,714)
存出保證金增加	(12,217)	(1,507)
遞延費用增加	(22,612)	(9,039)
其他資產-其他增加	-	(4,000)
投資活動之淨現金流入(流出)	<u>42,821</u>	<u>(596,365)</u>
融資活動之現金流量		
短期借款增加(減少)	70,000	(251,910)
應付短期票券(減少)增加	(189,000)	189,000
長期借款(償還)舉借數	(129,231)	246,215
現金增資	-	420,000
存入保證金增加	127	2
融資活動之淨現金(流出)流入	<u>(248,104)</u>	<u>603,307</u>
本期現金及約當現金增加	78,371	111,926
期初現金及約當現金餘額	132,889	20,963
期末現金及約當現金餘額	<u>\$ 211,260</u>	<u>\$ 132,889</u>
現金流量資訊之補充揭露		
本期支付利息	\$ 18,650	\$ 26,414
減：資本化利息	-	(1,561)
不含資本化利息之本期支付利息	<u>\$ 18,650</u>	<u>\$ 24,853</u>

後附財務報表附註為本報表之一部份，請併同參閱。

負責人：

經理人：

主辦會計：

頤邦科技股份有限公司

財務報表附註

民國 91 年及 90 年 12 月 31 日

單位：新台幣仟元
(除特別註明者外)

一、公司沿革

本公司設立於民國 86 年 7 月，主要營業項目為研究、開發、製造及銷售金屬凸塊、金凸塊、錫鉛凸塊、覆晶及捲帶接合。

二、重要會計政策之彙總說明

(一)外幣交易

本公司之會計記錄係以新台幣為記帳單位；外幣交易事項係按交易當日即期匯率折算成新台幣入帳，其與實際收付時之兌換差異，列為當期損益。期末並就外幣資產負債餘額，依資產負債表日之即期匯率予以調整，因調整而產生之兌換差額列為當期損益。

(二)約當現金

約當現金係指自投資日起三個月內到期之短期票券及附賣回條件之債券。本公司現金流量表係以現金及約當現金為基礎所編製。

(三)短期投資

短期投資係以原始取得成本為入帳基礎，成本之計算採加權平均法，期末並按成本與市價孰低法評價，跌價損失列為當期損益。市價回升時，則於貸方餘額範圍內沖減評價科目，比較成本與市價時，採總額比較法。

(四)備抵呆帳

備抵呆帳係依據過去實際發生呆帳之經驗，衡量資產負債表日應收票據、應收帳款等各項債權之帳齡情形及其收回可能性，予以評估提列。

(五)存貨

採永續盤存制，以取得成本為入帳基礎，成本結轉按加權平均法計算。期末存貨除就呆滯部份提列備抵呆滯損失外，採成本與市價孰低法評價，比較成本與市價孰低時，採總額比較法，原物料以重置成本為市價，在製品及製成品則以淨變現價值為市價。

(六) 固定資產

1. 固定資產以取得成本為入帳基礎，並將購建期間之有關利息資本化。
2. 折舊按估計經濟耐用年限，加計一年殘值採平均法提列，到期已折足而尚在使用之固定資產，仍繼續提列折舊，主要固定資產之耐用年數為三十年。
3. 凡支出效益及於以後各期之重大改良或大修支出列為資本支出，經常性維護或修理支出則列為當期費用。資產出售或報廢時，其成本與累計折舊分別轉銷，處分損益列為營業外收支項下。
4. 凡租約屬資本租賃者，各期租金資本化為租賃資產並認列租賃負債。凡租約屬營業租賃者，每期支付租金時，作為租金費用。

(七) 無形資產

係本公司股東以專門技術出資作為股本之金額，自公司設立日起按五年平均攤銷。

(八) 遞延費用

係配電工程、電腦軟體等項目，以取得成本為入帳基礎，並按其估計效益年數採平均法攤提。

(九) 退休金計劃及退休金成本

本公司依財務會計準則公報 18 號之規定按精算師精算之金額提列淨退休金成本，包括當期服務成本、預計給付義務、利息成本、退休基金之資產預期報酬及未認列過渡性淨資產(義務)、退休金損益與前期服務成本之攤銷數。

(十) 所得稅

1. 所得稅之會計處理採跨期間與同期間之所得稅分攤。以前年度溢、低估之所得稅，列為當年度所得稅費用之調整項目。
2. 機器設備及研究與發展支出所產生之所得稅抵減採當期認列法處理。
3. 未分配盈餘依所得稅法加徵百分之十之營利事業所得稅，於股東會決議分配盈餘後列為當年度所得稅費用。

(十一) 會計估計

本公司於編製財務報表時，業已依照一般公認會計原則之規定，對財務報表所列金額及或有事項，作必要之衡量、評估與揭露，其中包括若干假設及估計之採用，惟該等假設及估計與實際結果可能存有差異。

三、會計變動之理由及其影響

無。

四、重要會計科目之說明

(一) 現金

	91年12月31日	90年12月31日
庫存現金	\$ 100	\$ 100
支票存款	20	20
活期存款	43,715	132,219
定期存款	115,300	550
約當現金-商業票券	52,125	-
	<u>\$ 211,260</u>	<u>\$ 132,889</u>

(二) 短期投資

	91年12月31日	90年12月31日
受益憑證	\$ 260,178	\$ 260,191
減：備抵跌價損失	-	(2,333)
	<u>\$ 260,178</u>	<u>\$ 257,858</u>

(三) 應收帳款淨額

	91年12月31日	90年12月31日
應收帳款	<u>\$ 200,558</u>	<u>\$ 246,186</u>

(四) 存貨

	91年12月31日	90年12月31日
原料	\$ 34,929	\$ 23,308
物料	16,727	15,350
在製品	7,309	10,321
製成品	10,414	8,509
在途存貨	681	-
減：備抵呆滯存貨及跌價損失	(879)	-
	<u>\$ 69,181</u>	<u>\$ 57,488</u>

(五) 固定資產

	91年12月31日		
	原始成本	累計折舊	帳面價值
土地	\$ -	\$ -	\$ -
房屋及建築	185,867	(26,105)	159,762
機器設備	1,192,115	(455,133)	736,982
運輸設備	2,590	(1,512)	1,078
辦公設備	38,090	(17,070)	21,020
租賃改良	105,412	(35,235)	70,177
租賃資產	3,225	(358)	2,867
其他設備	45,011	(14,286)	30,725
未完工程及預付設備款	134,164	-	134,164
	<u>\$ 1,706,474</u>	<u>(\$ 549,699)</u>	<u>\$ 1,156,775</u>

	90年12月31日		
	原始成本	累計折舊	帳面價值
土地	\$ 201,636	\$ -	\$ 201,636
房屋及建築	167,279	(12,657)	154,622
機器設備	1,129,171	(271,636)	857,535
運輸設備	2,590	(1,080)	1,510
辦公設備	31,514	(10,335)	21,179
租賃改良	104,491	(21,171)	83,320
其他設備	24,126	(8,497)	15,629
未完工程及預付設備款	119,485	-	119,485
	<u>\$ 1,780,292</u>	<u>(\$ 325,376)</u>	<u>\$ 1,454,916</u>

1. 民國91年租賃資產有關內容摘要彙總說明如下：

(1) 租約內容概述

本公司資本租賃資產於租期屆滿時，可依租約優惠承購價格之規定買回。

租賃資產明細如下：

資產種類	依隱含利率 折算之現值	期	間
租賃資產	\$3,225	91.6.1	93.5.31

(2) 民國91年本項資本租賃未來應付租金總額為\$2,567，應付租金現值為\$2,376。

2. 民國90年度利息資本化金額為\$1,561。

(六) 短期借款

	91年12月31日	90年12月31日
無擔保銀行借款	\$ 70,000	\$ -
借款利率	2.60%	-

(七) 應付短期票券

	91年12月31日	90年12月31日
應付商業本票	\$ -	\$ 189,000
利率區間	-	3.2%~3.3%

(八) 長期借款

	91年12月31日	90年12月31日
擔保銀行借款	\$ 172,867	\$ 290,933
無擔保銀行借款	30,977	42,142
減：一年內到期部分	(65,569)	(74,117)
	\$ 138,275	\$ 258,958
借款利率	5.825%~6.095%	6.475%~7.6%

(九) 退休金計劃

1. 本公司退休辦法適用於所有正式員工，15年以內(含)的服務年資滿一年給與兩個基數，超過15年之服務年資每滿一年給與一個基數，惟基數累積最高以45個基數為限，員工退休金之支付係根據服務年資及核准其退休時一個月平均工資計算。本公司依勞動基準法規定按月就薪資總額2%提撥退休基金，以勞工退休準備金監督委員會名義專戶儲存於中央信託局。本公司民國91及90年度退休金費用提列分別為\$3,997及\$3,888。截至民國91及90年12月31日止儲存於中央信託局之退休準備金餘額分別為\$12,090及\$7,884。
2. 民國91及90年度精算假設中折現率分別為4.00%及4.25%，退休基金預期報酬率分別為3.25%及4%，薪資調整率均為3%。依精算法計算之未認列過渡性淨給付義務按15年平均分攤。截至民國91年及90年12月31日(衡量日)止，本公司退休基金之提撥狀況與帳載退休金記錄調節如下：

(1)退休基金提撥狀況表

	(衡 量 日) 91年12月31日	(衡 量 日) 90年12月31日
給付義務：		
既得給付義務	(\$ 837)	(\$ 560)
非既得給付義務	(7,672)	(4,570)
累積給付義務	(8,509)	(5,130)
未來薪資增加之影響數	(5,660)	(3,516)
預計給付義務	(14,169)	(8,646)
退休基金資產公平價值	12,090	7,884
提撥狀況	(2,079)	(762)
未認列過渡性淨給付義務	131	143
未認列退休金損失	3,625	2,577
預付退休金	\$ 1,677	\$ 1,958
既得給付	\$ 837	\$ 560

(2)91年度及90年度淨退休金成本包括：

	91年度	90年度
服務成本	\$ 4,029	\$ 3,025
利息成本	367	275
退休基金資產預期報酬	(335)	(219)
未認列過渡性淨給付義務之攤銷數	12	12
未認列退休金損失	171	146
當期淨退休金成本	\$ 4,244	\$ 3,239

(十) 股本

1. 截至民國 91 年 12 月 31 日止，本公司額定股本為 \$200,000 仟股 (含 10,000 仟股供認股權憑證使用)，發行及流通在外股數為 140,000 仟股，每股面值為十元。
2. 本公司於民國 91 年 7 月 17 日經董事會決議發行員工認股權憑證 10,000 單位，該案業於民國 91 年 8 月 6 日經財政部證券暨期貨管理委員會核准，且本公司於民國 91 年 8 月 8 日經董事會決議擬先發行員工認股權憑證 9,950 單位，每單位認股權憑證得以 \$10 認購 1,000 股之普通股，認股權憑證發行後，遇有本公司普通股股份發生變動時，認股價格得依特定公式調整之。本次發行之認股權憑證之存續期間為 3 年，員工自被授予認股權憑證屆滿 2 年後，得依員工認股權憑證辦法行使認股權利。

	核准發行予員工認股 權之普通股股數(仟股)	流通在外之認股權憑證 可認購普通股股數(仟股)
原始核准發行股數	10,000	-
發放	(9,950)	9,950
收回註銷/放棄	-	-
無償配股增發或調整認股股數 行使	-	-
期末餘額	<u>50</u>	<u>9,950</u>

(十一) 資本公積

依公司法規定，資本公積除超過票面金額發行股票所得溢額及受領贈與之所得於公司無累積虧損時，得每年以其合計數不超過實收資本額百分之十之限額撥充資本外，餘均僅能彌補虧損。民國 91 年 6 月 17 日經股東常會決議以資本公積 \$11,074 彌補累積損虧。

(十二) 保留盈餘

1. 本公司章程規定，年度決算後有盈餘時，除依法提撥應納營利事業所得稅，並彌補歷年虧損外，於分派盈餘時，應先提出稅後盈餘百分之十為法定盈餘公積，並依證券交易法第四十一條規定提列特別盈餘公積，次就其餘額分派如下：

(1) 員工紅利不高於百分之十。

(2) 董監事酬勞不高於百分之三。

前項分配後，如尚有盈餘，由董事會擬定盈餘分派案，提請股東會決議分派之。

2. 截至民國 91 年 12 月 31 日止，本公司尚屬虧損狀況，無累積未分配盈餘，股東可扣抵稅額帳戶餘額為 \$3。

3. 本公司 91 及 90 年度均為虧損，並無分配員工紅利及董監酬勞等情事，故無須揭露員工紅利及董監酬勞等資訊。

(十三) 所得稅

所得稅利益及應退所得稅：

	91 年 度	90 年 度
稅前淨利按法定稅率計算之所得稅	\$ -	\$ -
永久性差異之所得稅影響數	1,027	(2,120)
虧損扣抵之所得稅影響數	(15,571)	(9,256)
所得稅抵減之所得稅影響數	23,075	(63,555)
遞延所得稅資產之所得稅影響數	-	6,027
遞延所得稅資產之備抵評價變動數	(20,157)	67,061
分離課稅稅額	<u>1</u>	<u>1</u>
所得稅利益	(11,625)	(1,842)
加：遞延所得稅資產淨變動數	11,626	1,843
減：扣繳稅款	(957)	(881)
減：分離課稅稅額	(<u>1</u>)	(<u>1</u>)
應退所得稅	<u>(\$ 957)</u>	<u>(\$ 881)</u>

2. 民國 91 年及 90 年 12 月 31 日之遞延所得稅資產：

	91年12月31日	90年12月31日
遞延所得稅資產-流動	\$ 28,343	\$ 5,691
遞延所得稅負債-流動	-	(382)
備抵評價	(27,434)	-
	<u>909</u>	<u>5,309</u>
遞延所得稅資產-非流動	166,918	198,483
備抵評價	(120,524)	(168,115)
	<u>46,394</u>	<u>30,368</u>
	<u>\$ 47,303</u>	<u>\$ 35,677</u>

3. 民國 91 年及 90 年 12 月 31 日因暫時性差異、所得稅抵減及虧損扣抵而產生之各遞延所得稅資產餘額如下：

	91年12月31日		90年12月31日	
	金 額	所 得 稅 影 響 數	金 額	所 得 稅 影 響 數
流動項目：				
暫時性差異				
開辦費	\$ -	\$ -	\$ 7,222	\$ 1,806
未實現兌換損(益)	985	246	(1,527)	(382)
存貨跌價及呆滯損失	878	220	-	-
其他	-	-	275	69
虧損扣抵	55,493	13,873	-	-
所得稅抵減		14,004		3,816
備抵評價		(27,434)		-
		<u>\$ 909</u>		<u>\$ 5,309</u>
非流動項目：				
暫時性差異				
虧損扣抵	\$ 324,191	\$ 81,048	\$ 317,400	\$ 79,350
所得稅抵減		85,870		119,133
備抵評價		(120,524)		(168,115)
		<u>\$ 46,394</u>		<u>\$ 30,368</u>

4. 本公司營利事業所得稅結算申報，業經稅捐稽徵機關核定至民國 88 年度。

5. 截至民國 91 年 12 月 31 日止，本公司尚未使用之虧損扣抵、購置機器設備及研究發展費用適用所得稅抵減之所得稅影響數及其有效期間表列如下：

法令依據	抵減項目	可抵減總額	尚未抵減餘額	最後抵減年度
促進產業 升級條例	機器設備	\$ 12,130	\$ 12,130	民國92年度
	"	49,502	49,502	民國93年度
	"	6,358	6,358	民國94年度
	"	17,787	17,787	民國95年度
			<u>85,777</u>	
	研究與發展支出	1,874	1,874	民國92年度
	"	1,625	1,625	民國93年度
	"	4,630	4,630	民國94年度
	"	5,968	5,968	民國95年度
			<u>14,097</u>	
		<u>\$ 99,874</u>		
所得稅法	虧損扣抵	\$ 13,873	\$ 13,873	民國92年度
	"	32,523	32,523	民國93年度
	"	19,933	19,933	民國94年度
	"	8,674	8,674	民國95年度
	"	21,519	19,918	民國96年度
			<u>\$ 94,921</u>	

(十四) 每股虧損

	91年度					
	本期淨損		加權平均流通 在外股數(仟股)	每股虧損		
	稅前	稅後		稅前	稅後	
基本每股虧損						
本期純損	<u>(\$ 143,378)</u>	<u>(\$ 131,753)</u>	<u>140,000</u>	<u>(\$ 1.02)</u>	<u>(\$ 0.94)</u>	
	90年度					
	本期淨損		加權平均流通 在外股數(仟股)	每股虧損		
	稅前	稅後		稅前	稅後	
基本每股虧損						
本期純損	<u>(\$ 12,916)</u>	<u>(\$ 11,074)</u>	<u>128,333</u>	<u>(\$ 0.10)</u>	<u>(\$ 0.09)</u>	

本公司發行之員工認股權憑證具反稀釋作用，故不列入稀釋每股盈餘之計算。

五、關係人交易

無。

六、質押之資產

截至民國 91 及 90 年 12 月 31 日止，本公司資產提供擔保明細如下：

<u>資 產 項 目</u>	<u>91年12月31日</u>	<u>90年12月31日</u>	<u>擔 保 用 途</u>
定期存款	\$ 2,439	\$ 171,439	開立信用狀、商業本票及 外勞保證金
廠 房	43,595	51,787	長期借款
機器設備	179,371	303,950	長期借款
	<u>\$ 225,405</u>	<u>\$ 527,176</u>	

七、重大承諾事項及或有事項

(一)本公司以營業租賃方式承租新竹科學工業園區土地，未來一年應付租金為\$1,322。另承租廠房未來一年應付租金為\$25,153。

(二)截至民國 91 年 12 月 31 日止，本公司已購置機器設備，尚未付款之金額約計\$19,656。

(三)截至民國 91 年 12 月 31 日止，本公司已簽訂之未完工程合約總價款約計\$15,060，其中尚未支付之價款約計\$4,130。

八、重大之災害損失

無。

九、重大之期後事項

無。

十、其他

(一)本公司於民國 91 年 7 月 19 日經董事會決議與福葆電子股份有限公司合併，惟因雙方考量大環境及市場變遷之因素，原預定之合併案已於民國 91 年 9 月 30 日之董事會決議暫緩與福葆電子股份有限公司之合併案。

(二)依財務會計準則公報第二十七號「金融商品之揭露」規定應揭露事項：

<u>金 融 商 品</u>	<u>91年12月31日</u>		<u>90年12月31日</u>	
	<u>帳面價值</u>	<u>公平價值</u>	<u>帳面價值</u>	<u>公平價值</u>
公平價值與帳面價值				
相等之金融資產	\$ 455,387	\$ 455,387	\$ 619,128	\$ 619,128
短期投資	260,178	262,768	257,858	257,858
金融資產合計	<u>\$ 715,565</u>	<u>\$ 718,155</u>	<u>\$ 876,986</u>	<u>\$ 876,986</u>
公平價值與帳面價值				
相等之金融負債	\$ 450,228	\$ 450,228	\$ 630,082	\$ 630,082
金融負債合計	<u>\$ 450,228</u>	<u>\$ 450,228</u>	<u>\$ 630,082</u>	<u>\$ 630,082</u>

本公司估計金融商品公平價值所使用之方法及假設如下：

- (1)短期金融商品以其在資產負債表上之帳面價值估計其公平價值。
 - (2)短期投資如有市場價格可循時，則以市場公平價值為公平價值，若無市場價格可供參考時，則以財務或其他資訊估計公平價值。
 - (3)長期借款因採浮動利率，以其帳面價值估計其公平價值。
- (三)民國 90 年度財務報表部分科目，業已重分類，俾便與民國 91 年度財務報表比較。

(以下空白)

十一、附註揭露事項

(一)重大交易事項相關資訊

本公司民國91年度之相關資訊如下

1. 資金貸與他人：無。
2. 為他人背書保證：無。

3. 期末持有有價證券情形：

持有之公司	有價證券種類	有價證券名稱	與有價證券發行人之關係	帳列科目	期 末			
					單位	帳面金額	比率	市價
碩邦科技(股)公司	受益憑證	盛華2000基金	無	短期投資	1,000,000	\$ 10,030	不適用	\$ 4,960
同上	受益憑證	金亞大債券基金	無	短期投資	1,252,380	15,000	不適用	15,016
同上	受益憑證	統一強棒基金	無	短期投資	206,319	3,000	不適用	3,001
同上	受益憑證	復華債券基金	無	短期投資	2,685,591	32,377	不適用	33,422
同上	受益憑證	德信萬年基金	無	短期投資	517,179	7,015	不適用	7,041
同上	受益憑證	建弘台灣債券基金	無	短期投資	458,259	6,045	不適用	6,071
同上	受益憑證	景順積極收益基金	無	短期投資	3,424,809	35,214	不適用	36,822
同上	受益憑證	盛華1699基金	無	短期投資	1,757,763	20,000	不適用	20,474
同上	受益憑證	建弘短期固定收益基金	無	短期投資	199,779	83,852	不適用	87,865
同上	受益憑證	群益安信債券基金	無	短期投資	1,189,322	13,000	不適用	13,043
同上	受益憑證	聯合美元入息收益基金	無	短期投資	96,480	34,645	不適用	35,053

4. 累積買進或賣出同一有價證券之金額達新台幣一億元或實收資本額百分之二十以上者：

買、賣之公司	有價證券種類及名稱	帳列科目	交易對象	關係	期 初		買 入		賣 出		處分		期 末	
					股數	金額	股數	金額	股數	金額	帳面成本	損益	股數	金額
碩邦科技(股)公司	建弘資產短期固定收益基金	短期投資	不適用	不適用	-	\$ -	441,983	\$188,729	242,204	\$ 105,242	\$ 104,877	\$ 365	199,779	\$ 83,852
同上	德信萬年基金	短期投資	不適用	不適用	3,000,000	39,537	8,070,344	108,000	10,553,165	141,200	140,522	679	517,179	7,015

5. 取得不動產之金額達新台幣一億元或實收資本額百分之二十以上者：無。
6. 處分不動產之金額達新台幣一億元或實收資本額百分之二十以上者：無。
7. 與關係人進、銷貨交易金額達新台幣一億元或實收資本額百分之二十以上者：無。
8. 應收關係人款項達新台幣一億元或實收資本額百分之二十以上者：無。
9. 從事衍生性商品交易：無。

(以下空白)

(二) 轉投資事業相關資訊

無。

(三) 大陸投資資訊

無。

十二、 部門別財務資訊

(一) 產業別揭露事項

本公司僅經營單一產業，無財務會計準則公報第二十號「產業別財務資訊」之適用。

(二) 地區別揭露事項

本公司無國外營運部門，無財務會計準則公報第二十號「地區別資訊」之適用。

(三) 外銷銷貨資訊

地 區 別	91年度	90年度
亞 洲	\$ 589,262	\$ 552,170
歐 洲	40,443	112,400
美 洲	51,747	36,832
	<u>\$ 681,452</u>	<u>\$ 701,402</u>

(四) 重要客戶資訊

本公司民國 91 及 90 年度之收入占損益表上收入金額 10%以上之客戶明細如下：

客 戶 名 稱	91年度		
	銷售金額	所佔比例	銷 售 部 門
丁 公 司	\$ 497,940	49%	全公司
戊 公 司	226,335	22%	全公司

客 戶 名 稱	90年度		
	銷售金額	所佔比例	銷 售 部 門
丁 公 司	\$ 521,667	48%	全公司
乙 公 司	250,309	23%	全公司

頤邦科技股份有限公司
現金明細表
民國 91 年 12 月 31 日

單位：新台幣仟元

<u>項</u>	<u>目</u>	<u>摘</u>	<u>要</u>	<u>金</u>	<u>額</u>
	庫存現金			\$	100
	銀行存款				
	支票存款				20
	活期存款-台幣				18,833
	-外幣	USD246,342.54元	折合率34.75		8,561
		JPY55,704,722元	折合率0.293		16,321
	定存-台幣				80,550
	定存-美金	USD1,000,000元	折合率34.75		34,750
	約當現金-商業票券				52,125
				<u>\$</u>	<u>211,260</u>

頤邦科技股份有限公司
短期投資明細表
民國 91 年 12 月 31 日

單位：新台幣仟元

證券名稱	摘	要	單	位	數	面值	總	額	取得成本	市 價		備 註		
										單 價	總 額			
受益憑證	盛華2000高科技基金		1,000,000			10元	\$	10,000	\$	10,030	4.9600元	\$	4,960	
受益憑證	盛華1699基金		1,757,763			10元		17,578		20,000	11.6479元		20,474	
受益憑證	德信萬年基金		517,179			10元		5,172		7,015	13.6136元		7,041	
受益憑證	復華債券基金		2,685,591			10元		26,856		32,377	12.4450元		33,422	
受益憑證	景順積極收益基金		3,424,809			10元		34,248		35,214	10.7516元		36,822	
受益憑證	建弘台灣債券基金		458,259			10元		4,583		6,045	13.2478元		6,071	
受益憑證	統一強棒基金		206,319			10元		2,063		3,000	14.5445元		3,001	
受益憑證	金亞太債券基金		1,252,380			10元		12,524		15,000	11.9896元		15,016	
受益憑證	群益安信債券基金		1,189,322			10元		11,893		13,000	10.9666元		13,043	
受益憑證	聯合美元入息收益基金		96,480			USD10.3648		USD1,000,000		34,645	USD10.4553		35,053	
受益憑證	建弘短期固定收益基金		199,799			USD12.5138		USD2,500,000		83,852	USD12.6564		87,865	
										<u>\$ 260,178</u>			<u>\$ 262,768</u>	

頤邦科技股份有限公司
應收帳款明細表
民國 91 年 12 月 31 日

單位：新台幣仟元

客 戶 名 稱	金 額	備 註
Hynix Semiconductor Inc.	\$ 112,521	
台灣飛利浦建元電子股份有限公司	24,342	
Leadis Technology, Inc.	18,690	
Solomon Systech Limited	15,351	
其他	29,654	每一零星客戶餘額均未超過本科目金額5%
	\$ 200,558	

頤邦科技股份有限公司
存貨明細表
民國 91 年 12 月 31 日

單位：新台幣仟元

項 目	摘 要	金 額	市 價	備 註
原 料		\$ 34,929	\$ 36,411	以重置成本為市價
物 料		16,727	16,344	以重置成本為市價
在 製 品		7,309	5,827	以淨變現價值為市價
製 成 品		10,414	9,918	以淨變現價值為市價
在 途 原 料		681	681	以淨變現價值為市價
		<u>70,060</u>	<u>\$ 69,181</u>	
減：備抵呆滯存貨及跌價損失		(879)		
合計		<u>\$ 69,181</u>		

頤邦科技股份有限公司
固定資產變動明細表
民國 91 年 1 月 1 日至 12 月 31 日

單位：新台幣仟元

項 目	期初餘額	本期增加數	本期減少數	本期移轉數(註)	期末餘額	抵押情形	備註
土地	\$ 201,636	\$ -	\$ -	(\$ 201,636)	\$ -	無	
房屋及建築	167,279	2,817	(219)	15,990	185,867	部份向銀行抵押借款	
機器設備	1,129,171	7,674	(2,281)	57,551	1,192,115	部份向銀行抵押借款	
運輸設備	2,590	-	-	-	2,590	無	
辦公設備	31,514	6,981	(405)	-	38,090	無	
租賃改良	104,491	921	-	-	105,412	無	
租賃資產	-	3,225	-	-	3,225	無	
其他設備	24,126	19,918	(45)	1,012	45,011	無	
未完工程及預付設備款	119,485	93,484	(4,252)	(74,553)	134,164	無	
	<u>\$ 1,780,292</u>	<u>\$ 135,020</u>	<u>(\$ 7,202)</u>	<u>(\$ 201,636)</u>	<u>\$ 1,706,474</u>		

(註)本期土地移轉至閒置資產

頤邦科技股份有限公司
固定資產累計折舊變動明細表
民國 91 年 1 月 1 日至 12 月 31 日

單位：新台幣仟元

<u>項</u> <u>目</u>	<u>期初餘額</u>	<u>本期增加數</u>	<u>本期減少數</u>	<u>本期移轉數</u>	<u>期末餘額</u>	<u>備註</u>
廠房設備	\$ 12,657	\$ 13,571	(\$ 123)	\$ -	\$ 26,105	
機器設備	271,636	184,379	(882)	-	455,133	
運輸設備	1,080	432	-	-	1,512	
辦公設備	10,335	7,069	(334)	-	17,070	
其他設備	8,497	5,827	(38)	-	14,286	
租賃資產	-	358	-	-	358	
租賃改良	21,171	14,064	-	-	35,235	
	<u>\$ 325,376</u>	<u>\$ 225,700</u>	<u>(\$ 1,377)</u>	<u>\$ -</u>	<u>\$ 549,699</u>	

頡邦科技股份有限公司
其他無形資產明細表
民國 91 年 1 月 1 日至 12 月 31 日

單位：新台幣仟元

<u>項</u>	<u>目</u>	<u>期初餘額</u>	<u>本期增加</u>	<u>本期減少</u>	<u>期末餘額</u>
技術股		<u>\$ 4,000</u>	<u>\$ -</u>	<u>(\$ 4,000)</u>	<u>\$ -</u>

註：以直線法分五年攤銷。

(以下空白)

頤邦科技股份有限公司
短期借款明細表
民國 91 年 12 月 31 日

單位：新台幣仟元

<u>債 權 人</u>	<u>摘 要</u>	<u>期 末 餘 額</u>	<u>契 約 期 限</u>	<u>利 率</u>	<u>融 資 額 度</u>	<u>抵 押 或 擔 保</u>	<u>備 註</u>
台北國際商業銀行	綜合信貸	\$ 50,000	91.10.28~92.01.28	2.60%	NTD50,000或其他等值外幣	無	
台新國際商業銀行	綜合信貸	20,000	91.11.15~92.02.13	2.60%	NTD90,000或其他等值外幣	無	
		<u>\$ 70,000</u>					

(以下空白)

頡邦科技股份有限公司
應付票據明細表
民國 91 年 12 月 31 日

單位：新台幣仟元

<u>客</u>	<u>戶</u>	<u>名</u>	<u>稱</u>	<u>金</u>	<u>額</u>	<u>備</u>	<u>註</u>
			京元電子股份有限公司	\$	14,848		
			光環科技股份有限公司		6,088		
			旺矽科技股份有限公司		5,315		
			其他		18,450		
				<u>\$</u>	<u>44,701</u>		每一零星供應商餘額均未超過本科目金額5%

(以下空白)

頡邦科技股份有限公司
應付帳款明細表
民國 91 年 12 月 31 日

單位：新台幣仟元

客 戶 名 稱	金 額	備 註
眾晶科技股份有限公司	\$ 24,011	
宏發半導體股份有限公司	13,162	
京元電子股份有限公司	9,673	
其他	11,055	每一零星供應商餘額均未超過本科目金額5%
	\$ 57,901	

(以下空白)

頌邦科技股份有限公司
長期借款明細表
民國 91 年 12 月 31 日

單位：新台幣仟元

債 權 人	摘 要	借 款 金 額	契 約 期 限	利 率(註)	抵 押 或 擔 保	備 註
第一商業銀行	中長期設備貸款	\$ 31,250	89.04.27 94.04.27	浮動	機器設備等	
台北國際商業銀行	中長期設備貸款	113,998	90.02.15 95.02.15	浮動	機器設備等	
第一商業銀行	中長期設備貸款	21,103	90.04.24 97.04.24	浮動	廠房	
第一商業銀行	中長期設備貸款	6,516	90.05.31 95.05.31	浮動	廠房機電等	
第一商業銀行	中長期設備貸款	4,765	90.05.31 94.05.31	浮動	信用擔保	
第一商業銀行	中長期設備貸款	26,212	90.06.26 94.06.26	浮動	信用擔保	
小 計		203,844				
減：一年內到期長期借款		(65,569)				
		\$ 138,275				

註：上述之長期借款年利率為5.825%~6.095%

頡邦科技股份有限公司
營業收入明細表
民國 91 年 1 月 1 日至 12 月 31 日

單位：新台幣仟元

項	目	數	量	金	額	備註
	金凸塊收入		277,658片	\$	650,382	
	錫鉛凸塊收入		8,744片		39,555	
	捲帶式接合封裝		20,077,599個		223,163	
	玻璃覆晶封裝 (冷壓式接合封裝)		13,887,781個		41,020	
	其 他				58,760	
					1,012,880	
	減：銷貨退回及折讓			(12,301)	
				\$	1,000,579	

頤邦科技股份有限公司
營業成本明細表
民國 91 年 1 月 1 日至 12 月 31 日

單位：新台幣仟元

項 目	金 額
期初原料盤存	\$ 23,308
加：本期進料	168,604
減：期末原料(含在途原料)	(35,610)
轉列費用	(1,553)
本期耗用原料	154,749
期初物料	15,350
加：本期進料	20,642
減：期末物料	(16,727)
轉列費用	(11,701)
本期耗用物料	7,564
直接人工	96,082
製造費用	688,343
製造成本	946,738
加：期初在製品盤存	10,321
減：期末在製品盤存	(7,309)
製成品成本	949,750
加：期初製成品盤存	8,509
減：期末製成品盤存	(10,414)
轉列費用	(14,409)
報廢損失	(1,913)
營業成本	\$ 931,523

頤邦科技股份有限公司
推銷費用明細表
民國 91 年 1 月 1 日至 12 月 31 日

單位：新台幣仟元

<u>項</u>	<u>目</u>	<u>摘</u>	<u>要</u>	<u>金</u>	<u>額</u>
薪 資 支 出				\$	8,793
進 出 口 費 用					3,033
佣 金 支 出					2,278
保 險 費					1,197
其 他					5,132
				<u>\$</u>	<u>20,433</u>

(以下空白)

頤邦科技股份有限公司
管理及總務費用明細表
 民國 91 年 1 月 1 日至 12 月 31 日

單位：新台幣仟元

項	目 摘	要 金	額
薪 資 支 出		\$	33,169
勞 務 費			10,072
折 舊			4,384
其 他			23,122
		\$	70,747

(以下空白)

頤邦科技股份有限公司
重要查核說明
民國 91 年度

單位：新台幣仟元
(除特別註明者外)

一、內部會計控制制度實施之說明及評估

本會計師辦理頤邦科技股份有限公司民國 91 年度財務報表查核簽證，查核期間經依一般公認審計準則，就該公司內部會計控制制度作必要之檢查及評估，其中並包括：財務及會計人員之資格標準與任免辦法，各種交易循環類型之作業程序、重要物品之保管，以決定查核程序之性質、時間及範圍；惟此等檢查及評估，係採抽查方式進行，事實上無法發現所有之缺失，因此有關內部會計控制制度缺失之防範，仍有賴公司管理當局針對其業務經營之發展及變革，不斷檢討改進，以確保財務資訊之正確性與可靠性，並保障財產之安全。本會計師於本次檢查及評估過程中，並未發現該公司內部會計控制制度有重大之缺失而應行改進事項。

二、觀察存貨之盤點情形

(一)盤點日期：民國 91 年 12 月 31 日

(二)盤點地點：頤邦科技股份有限公司

(三)資誠監盤人員：羅世蔚等 5 人

(四)頤邦科技股份有限公司盤點存貨負責人：鄭副總 明山

(五)存貨觀察監盤情形：

本會計師經依審計準則公報第 9 號存貨盤點之觀察規定，就觀察盤點前評估頤邦科技股份有限公司存貨盤點計劃，瞭解其書面盤點指示、存貨之整理狀況，盤點表單之使用及控制暨收發貨截止控制情形，其盤點前之規劃工作，尚稱良好。觀察盤點時依本事務所之選樣予以抽點，核對盤點單及盤點清冊並作成盤點記錄，對於盤點時存貨移動情形暨存貨之品質、狀況及是否有寄存品等影響存貨數量之事項，於觀察過程中亦均加以注意，並取得相關記錄憑證，並未發現重大差異。

(六)結 論：

經由上述查核程序，本會計師認為頤邦科技股份有限公司存貨盤點情形良好，足以允當表達民國 91 年 12 月 31 日存貨之數量及狀況。

三、各項資產與負債之函證情形

項 目	函證比率 (佔科目餘 額)	回函相符或調 節相符比率 (佔發函金額)	他 查 核 說	結 論
銀行存款	100%	100%	-	滿 意
短期投資	100%	100%	-	滿 意
應收票據及帳款	92%	100%	-	滿 意
質押定期存款	100%	100%	-	滿 意
短期借款	100%	100%	-	滿 意
應付票據及帳款	71%	82%	未回函部份抽查核對有關記錄憑 證或期後付款情形	滿 意
長期借款(含一 年內到期)	100%	100%	-	滿 意

四、資金貸與股東或他人情形

無。

五、重大財務比率變動說明

(一)財務比率：

	91年12月31日	90年12月31日	變 率	說 明
1. 毛利率	7%	15%	53%	詳(二)說明1
2. 存貨週轉率	14.61次	12.05次	21%	詳(二)說明2
3. 應收帳款及票據週轉率	4.37次	4.85次	(10%)	低於20%不適用

(二)說明：

1. 毛利變化情形：	91年度		90年度		增(減)變動
	銷售量	毛利(損)	銷售量	毛利(損)	
金凸塊	277,658	\$ 109,687	183,798	\$ 66,015	\$ 43,672
錫鉛凸塊	8,744	(777)	6,046	1,471	(2,248)
捲帶式接合封裝	20,077,599	(94,170)	17,133,744	(39,166)	(55,004)
冷壓式接合封裝	13,887,781	9,152	42,557,425	96,177	(87,025)
其他		45,164		28,242	16,922
		<u>\$ 69,056</u>		<u>\$ 152,739</u>	<u>(\$ 83,683)</u>

	<u>價格差異</u>	<u>成本價格差異</u>	<u>銷售組合</u>	<u>數量差異</u>	<u>增(減)變動</u>
金凸塊	104,084	(94,124)	61,282	(27,570)	43,672
錫鉛凸塊	(592)	(2,313)	1,271	(614)	(2,248)
捲帶式接合封裝	(119,636)	71,362	(23,087)	16,357	(55,004)
冷壓式接合封裝	(72,830)	50,596	(24,624)	(40,167)	(87,025)
其他					<u>16,922</u>
					<u>(\$ 83,683)</u>

2. 本期因大環境產業景氣回升，對 LCD 面板之需求上升，連帶驅動 IC 產業亦相對活絡，致本期存貨週轉率較上期略為上升，週轉天數下降。

(以下空白)

六、其他項目重大變動說明

(一)項目：

			變 動 情 形		說 明
	91年度	90年度	金 額	比 例	
閒置資產	\$ 130,680	\$ -	\$ 130,680	-	詳(二)說明1
存出保證金	\$ 21,442	\$ 9,225	\$ 12,217	132.43%	詳(二)說明2
遞延費用	\$ 22,935	\$ 11,606	\$ 11,329	97.63%	詳(二)說明3
兌換利益	\$ 227	\$ 14,819	(\$ 14,592)	77.36%	詳(二)說明4
閒置資產折舊 及跌價損失	(\$ 70,956)	\$ -	(\$ 70,956)	-	詳(二)說明1
淨現金流量	\$ 78,371	\$ 111,376	(\$ 33,005)	(29.63%)	未達50%不適用

- (二)說明：
- 閒置資產增加，係因客戶考量土地使用狀況，將土地由固定資產移轉至閒置資產，且依土地鑑價報告提列土地跌價損失，致使本期閒置資產及土地跌價損失增加。
 - 存出保證金增加，主係為承租廠房之押租金，本期因租金調漲，且承租面積擴增，連同押租金亦較去年為高，致本期存出保證金增加。
 - 遞延費用增加，係因客戶考量未來營運需求，將部分電腦系統及軟體升級。另本期分攤承租廠房之機房增建工程費用，以致遞延費用增加。
 - 兌換利益減少，主係客戶之外幣交易以美金為主，且外幣資產大於外幣負債，在匯率走勢升貶互見之情形下，使得本期兌換利益較去年減少。

七、證管會前一年度通知財務報表應調整改進事項之辦理情形
無。

頤邦科技股份有限公司
財務報告「其他揭露事項」複核報告

(92)財審報字 3199 號

頤邦科技股份有限公司 公鑒：

頤邦科技股份有限公司民國九十一年度之財務報表，業經本會計師依照「會計師查核簽證財務報表規則」及中華民國一般公認審計準則予以查核，本會計師並於民國九十二年三月二十一日出具查核報告。本會計師之查核目的，係對財務報表之整體表示意見。隨附頤邦科技股份有限公司編製之民國九十一年度「其他揭露事項」，係依據「證券發行人財務報告編製準則」之規定另行編製，其有關之資訊，業經本會計師依「財務報告其他揭露事項複核要點」予以複核完竣。

依本會計師之意見，頤邦科技股份有限公司民國九十一年度財務報告「其他揭露事項」已依「證券發行人財務報告編製準則」規定揭露有關資訊，其財務性資料內容與財務報表一致，無須作重大修正。

資 誠 會 計 師 事 務 所

會 計 師

財政部證券暨期貨管理委員會
核准簽證文號：(72)台財證(一)字第 2583
號
中 華 民 國 九 十 二 年 三 月 二 十 八 日

頤邦科技股份有限公司

財務報告其他揭露事項

民國 91 年度

單位：新台幣仟元

壹、業務

一、重大業務事項

- (一)購併或合併其他公司：無。
- (二)轉投資關係企業：無。
- (三)重整：無。
- (四)購置或處分重大資產：無。
- (五)經營方式或業務內容之重大改變：無。

二、環保支出資訊

- (一)最近二年度因污染環境所受損失：無。
- (二)本公司位於新竹科學工業園區內，有關環保措施，均受科學工業園區管理局及新竹市環保局等單位監督，本公司按月繳交污水處理費予科學工業園區管理局，統籌處理環保相關事宜，故截至目前無任何環境污染情事。

三、民國 91 年度支付董事、監察人、總經理及副總經理酬勞

單位：新台幣仟元

職稱	姓名	薪資、獎金 等酬勞	其他酬勞	說明
董事長	李中新	2,584	1,055	提供汽車使用
董事	吳非艱	-	-	
董事	英屬維京群島商旺宏(股)公司 (法人代表：彭介平)	-	-	
董事	先豐電子(股)公司 (法人代表：鄭文鋒)	-	-	
董事	鄭明山			
董事	李榮昇	-	-	
監察人	劉國治	-	-	
監察人	李榮發	-	-	
監察人	陳本發	-	-	
總經理	吳非艱	3,078	1,030	提供汽車使用
副總經理	鄭明山等5人	9,952	-	

四、勞資相關資訊

(一)現行重要勞資協議及實施情形：

1.員工福利措施：

本公司設有職工福利委員會，以推行各項員工福利措施：員工分紅入股、急難救助、年節贈禮及團隊活動等。

2.退休制度與其實施情形：

本公司對正式員工訂有退休金辦法，並依勞基法有關規定組成「勞工退休準備金監督委員會」，按月提撥退休準備金，專戶儲存於中央信託局。

3.其他重要協議：無。

(二)最近三年度無勞資糾紛。

貳、市價、股利及股權分散情形

一、每股市價：

本公司股票自民國91年1月31日起在財團法人櫃檯買賣中心買賣

單位：新台幣元

項 目			年 度			
			91 年 度			
			第一季	第二季	第三季	第四季
成 交 價 格	最 高	追溯調整前	32.9	41.70	23.50	14.00
		追溯調整後	32.9	41.70	23.50	14.00
	最 低	追溯調整前	23.5	21.50	13.15	9.85
		追溯調整後	23.5	21.50	13.15	9.85

二、每股股利：

本公司尚處虧損，故無盈餘分配案。

股利政策：本公司股利政策採穩健平衡原則，並參酌獲利狀況、財務結構及公司未來發展等因素，分派股利時主要係考量公司目前產業屬成長階段，基於未來擴展營運規劃及現金流量之需求，其中股票股利20%-80%，餘搭配部份現金股利。但董事會得依當時整體營運及資金狀況調整該比例，並提請股東會決議之。

三、股權分散情形

(一)普通股：每股面額十元

民國91年12月31日

持 股 分 級	股東人數	持有股數	持股比例(%)
1 至 999	333	73,680	0.05%
1,000 至 5,000	4,973	11,479,546	8.20%
5,001 至 10,000	987	8,366,580	5.98%
10,001 至 15,000	241	3,185,373	2.28%
15,001 至 20,000	200	3,851,422	2.75%
20,001 至 30,000	130	3,411,292	2.44%
30,001 至 50,000	144	5,782,702	4.13%
50,001 至 100,000	85	6,107,453	4.36%
100,001 至 200,000	57	8,352,022	5.97%
200,001 至 400,000	24	6,634,475	4.74%
400,001 至 600,000	16	7,744,559	5.53%
600,001 至 800,001	8	5,587,321	3.99%
800,001 至1,000,000	4	3,645,127	2.60%
1,000,001以上	24	65,778,448	46.98%
合 計	7,226	140,000,000	100.00%

四、董事、監察人、經理人及大股東持股變動情形

職稱	姓名	期初持股情形			股權變動情形		期末持股情形			備註
		持有股數	持有比率	質押股數	持有股數增(減)數	質押股數	持有股數	持股比率	質押股數	
董事長	李中新	4,935,000	3.53%	-	(550,000)	-	4,385,000	3.13%	-	
董事	先豐通訊(股)公司	10,198,450	7.28%	-	(1,998,000)	-	8,200,450	5.86%	-	
董事	英屬維京群島商旺宏(股)公司	3,200,000	2.29%	-	-	-	3,200,000	2.29%	-	
董事	李榮昇	3,309,270	2.36%	-	(410,000)	-	2,899,270	2.07%	-	
董事兼總經理	吳非艱	3,653,120	2.61%	-	(500,000)	-	3,153,120	2.25%	-	
董事兼副總經理	鄭明山	1,189,000	0.85%	-	(135,000)	-	1,054,000	0.75%	-	
監察人	李榮發	3,154,020	2.25%	-	(244,000)	-	2,910,020	2.08%	-	
監察人	劉國治	114,160	0.08%	-	-	-	114,160	0.08%	-	
監察人	陳本發	196	0.00%	-	40,000	-	40,196	0.03%	-	
副總經理	黃祿珍	824,828	0.59%	-	(100,000)	-	724,828	0.52%	-	
副總經理	高火文	450,000	0.32%	-	(110,000)	-	340,000	0.24%	-	
副總經理	游敦成	850,000	0.61%	-	-	-	850,000	0.61%	-	

五、總括申報制度相關資訊

不適用。

六、發行員工認股權相關資訊

認股權發行日期	發行單位總數	流通在外單位總數	可認購股數	認股權人可開始行使認股權日期	認股價格	履約方式	本年度普通股市價	
							最高成交價	最低成交價
91.10.14	10,000 單位	9,950 單位	9,950,000股	93.10.14	10元	發行新股	41.7	9.85

參、重要財務資訊

一、簡明資產負債表及損益表

(一)最近五年度簡明資產負債表資料：

單位：新台幣仟元

項 目	年 度	最近五年度財務資料(註)				
		87 年 度	88 年 度	89 年 度	90 年 度	91 年 度
流 動 資 產		\$ 49,515	\$ 300,689	\$ 558,043	\$ 958,831	\$ 781,535
固 定 資 產		133,601	327,073	1,371,017	1,454,916	1,156,775
其 他 資 產		6,149	7,751	22,675	57,638	225,450
流 動	分 配 前	11,413	185,493	458,097	371,127	311,811
負 債	分 配 後	同分配前	同分配前	同分配前	同分配前	同分配前
長 期 負 債		-	36,860	69,266	258,958	138,275
股 本		300,000	600,000	1,200,000	1,400,000	1,400,000
資 本 公 積		-	60,000	261,294	456,359	445,285
保 留	分 配 前	(94,188)	(226,830)	(24,935)	(11,074)	(131,753)
盈 餘	分 配 後	同分配前	同分配前	同分配前	同分配前	同分配前
資 產 總 額		217,275	655,523	1,963,735	2,475,385	2,163,760
負 債	分 配 前	11,463	222,353	527,376	630,100	450,228
總 額	分 配 後	同分配前	同分配前	同分配前	同分配前	同分配前
股 東 權	分 配 前	205,812	433,170	1,436,359	1,845,285	1,713,532
益 總 額	分 配 後	同分配前	同分配前	同分配前	同分配前	同分配前

註：本公司設立於民國86年7月2日，並於民國87年9月開始主要營業活動，且產生重要營業收入。

(二)最近五年度簡明損益表資料

單位：新台幣仟元

項 目	最 近 五 年 度 財 務 資 料 (註)				
	87 年 度	88 年 度	89 年 度	90 年 度	91 年 度
營 業 收 入	\$ 5,085	\$ 22,686	\$ 473,934	\$ 1,034,265	\$ 1,000,579
營 業 毛 利	(4,063)	(29,083)	19,888	152,739	69,056
營 業 (損) 益	(83,267)	(136,960)	(74,279)	(17,242)	(74,519)
利 息 收 入	3,292	3,257	2,539	3,779	4,538
利 息 費 用	-	2,887	8,776	23,172	19,026
稅 前 (損) 益	(73,046)	(132,642)	(50,645)	(12,916)	(143,378)
稅 後 (損) 益	(73,048)	(132,642)	(16,811)	(11,074)	(131,753)
普 通 股 追 溯 前	(2.43)	(2.53)	(0.17)	(0.09)	(0.94)
每 股 盈 餘 (元) 追 溯 後	(2.43)	(2.53)	(0.17)	(0.09)	(0.94)
利息資本化金額：	\$ -	\$ -	\$ 1,734	\$ 1,561	\$ -

註：本公司設立於民國86年7月2日，並於民國87年9月開始主要營業活動，且產生重要營業收入。

二、重要財務比率分析

項 目		最近五年度財務資料(註)					
		87年度	88年度	89年度	90年度	91年度	
財務結構	負債占資產比率(%)	5.28	33.92	26.86	25.45	20.81	
	長期資金佔固定資產比率(%)	154.05	143.71	109.82	144.63	160.08	
償債能力	流動比率(%)	433.85	162.10	121.82	258.36	250.64	
	速動比率(%)	341.31	149.20	89.28	187.43	222.90	
(%)	利息保障倍數	-	(44.94)	(4.77)	0.44	(6.84)	
經營能力	應收款項週轉率(次)	15.76	3.70	5.13	4.85	4.37	
	應收款項收現日數	23	99	71	75	84	
	存貨週轉率(次)	1.42	4.50	8.72	12.05	14.61	
	平均售貨日數	257	81	42	30	25	
	固定資產週轉率(次)	0.06	6.94	0.56	0.73	0.77	
	總資產週轉率(次)	0.02	3.94	0.36	0.47	0.43	
獲利能力	資產報酬率(%)	(28.76)	(29.73)	(0.61)	0.55	(5.00)	
	股東權益報酬率(%)	(30.14)	(41.52)	(1.80)	(0.67)	(7.40)	
	佔實收資本比率(%)	營業利益	(27.76)	(20.75)	(6.19)	(1.23)	(5.74)
		稅前純益	(24.35)	(22.11)	(4.22)	(0.92)	(10.24)
		純益率(%)	(1.44)	(584.69)	(3.55)	(1.07)	(13.17)
		每股盈餘(元)	追溯前	(2.43)	(2.53)	(0.17)	(0.09)
	每股盈餘(元)	追溯後	(2.43)	(2.53)	(0.17)	(0.09)	(0.94)
現金流量	現金流量比率(%)	-	-	-	28.29	90.28	
	現金流量允當比率(%)	-	-	-	5.27	5.91	
	現金再投資比率(%)	-	-	-	4.33	11.96	
槓桿度	營運槓桿度	-	-	-	-	-	
	財務槓桿度	-	-	-	-	-	

註：本公司設立於民國86年7月2日，並於87年9月開始主要營業活動，且產生重要營業收入。

三、其他

無。

肆、財務狀況及經營結果之檢討與分析

一、重大資本支出及其資金來源之檢討與分析

(一)重大資本支出之運用情形及資金來源：

單位：新台幣仟元

計劃項目	實際或預期 完工日期	所需資金總額	預 定 資 金 運 用 情 形			
			90 年 度	91 年 度	92 年 度	93 年 度
機器設備	93.12.31	671,166	321,859	117,057	132,250	100,000
廠房、無塵室	91.09.27	70,115	51,855	18,260	-	-
合計		741,281	373,714	135,317	132,250	100,000

(以下空白)

(二) 預期產生效益

1. 增購機器設備者，可擴大量產規模，提高量產技術並降低單位成本，增加未來營業淨利。
2. 擴建廠房設備者，將可解決廠房未來不敷使用之問題，並預計每年可使營業費用降低(如租金等)。

二、流動性分析

(一) 最近二年度流動性分析

項目	年度	91年12月31日	90年12月31日	增(減)比例 (%)
現金流量比率(%)		90.28%	28.29%	219.12%
現金流量允當比率(%)		5.91%	5.27%	12.14%
現金再投資比率(%)		11.96%	4.33%	176.21%
增減比例變動說明： 本年度因應收帳款收款情形良好，且下半年因營運狀況活絡，相關應付帳款及應付費用均較上年度為高，致使營業活動產生淨現金流入，故上述三項比率皆較90年度增加。				

(以下空白)

(二)未來一年現金流動性分析：

單位：新台幣仟元

期初現金餘額	預計全年來自營業 活動淨現金流量	預計全年 現金流出量	預計現金剩餘 額(不足)數額	預計現金不足額之補救措施	
				投資計劃	理財計劃
\$ 211,260	260,482	(163,631)	308,111	-	-

(以下空白)

三、經營結果分析

(一)經營結果比較分析

項 目	年 度		增 (減) 金 額	變動比例	增減比例變動 分析說明(註)
	91 年 度	90 年 度			
營業收入總額	1,012,880	1,041,667	(28,787)	(2.76)	說明之1
減：銷貨退回及銷貨折讓	(12,301)	(7,402)	(4,899)	66.18	說明之1
營業收入淨額	1,000,579	1,034,265	(33,686)	(3.26)	說明之1
營業成本	(931,523)	(881,526)	(49,997)	5.67	說明之1
營業毛利	69,056	152,739	(83,683)	(54.79)	說明之1
營業費用	(143,575)	(169,981)	26,406	(15.53)	
營業淨損	(74,519)	(17,242)	(57,277)	332.19	說明之1
利息收入	4,538	3,779	759	20.08	說明之2
處分投資收益	3,814	10,953	(7,139)	(65.18)	說明之2
處分固定資產利益	6	-	6	-	
短投市價回升利益	2,333	-	2,333	-	說明之3
兌換利益	227	14,819	(14,592)	(98.47)	說明之2
什項收入	14,052	8,257	5,795	70.18	說明之2
營業外收入合計	24,970	37,808	(12,838)	(33.96)	說明之2
利息費用	(19,026)	(23,172)	4,146	(17.89)	
投資損失	-	(2,333)	2,333	(100.00)	說明之3
處分固定資產損失	(444)	(7,849)	7,405	(94.34)	說明之3
閒置資產土地跌價損失	(70,956)	-	70,956	-	說明之3
存貨跌價及呆滯損失	(879)	-	879	-	說明之3
什項支出	(2,524)	(128)	(2,396)	1,871.88	說明之3
營業外支出合計	(93,829)	(33,482)	(60,347)	180.24	說明之3
繼續營業部門稅前淨損	(143,378)	(12,916)	(130,462)	1,010.08	
所得稅利益	11,625	1,842	9,783	531.11	說明之4
本期淨損	(131,753)	(11,074)	(120,679)	1,089.75	

說明：

1. 營業毛利變動分析

	前後期增 (減)變動數	差異原因			
		售價差異	成本價格差異	銷售組合差異	數量差異
銷貨毛利	(100,605)	(88,974)	25,521	14,842	(51,994)
其他營業毛利	16,922				
營業毛利	(83,683)				

說明：1. 91年度捲帶式接合封裝之售價在市場上因競爭激烈，價格提昇不易，致本年度銷售價格持續滑落，呈現售價不利差異。

2. 91年度捲帶式接合封裝生產數量較90年度稍高，造成單位成本下降，致使本年度呈現成本價格有利差異。

3. 91年度因金凸塊8吋產品產量上升，且部分產品增加新製程之影響下，以致價格較90年度為佳，且因銷售量成長，對整體造成有利銷售組合差異。

4. 91年度因整體毛利下降，且整體銷售量較前期大幅滑落，致本年度有鉅額之不利數量差異。

2. 營業外收入：

- (1) 利息收入：因本年度平均定存較 90 年度為高，且本期承作商業票券，致本期利息收入較去年略為上升。
- (2) 處分投資利益：91 年度因短期投資持有時間拉長，致本年度之處分投資收益較去年為低。
- (3) 兌換利益：主係客戶之外幣交易以美金為主，且外幣資產部位較外幣負債高，以致本年度在美金走勢升貶互見之情形下，對兌換損益之影響較 90 年度為小。
- (4) 什項收益：本年度因新增租金收入，致什項收益較去年度為高。

3. 營業外支出：

- (1) 投資損失：係 90 年度提列之短期投資未實現跌價損失，其市價於本年度回升所致，故 91 年為短期投資市價回升利益。
 - (2) 處分固定資產損失：係 90 年度因應業務經營策略調整，出售大批機器設備而產生之交易損失，而今年出售固定資產甚少，致使本期處分固定資產損失較去年減少。
 - (3) 閒置資產土地跌價損失：本期將土地移轉至閒置資產，並考量土地之淨變現價值，根據土地鑑價報告提列土地跌價損失。
 - (4) 存貨跌價損失及呆滯損失：本期依貨齡達一年以上之存貨提列 100% 存貨呆滯損失。
 - (5) 其他損失：本期將過時或不堪使用之存貨報廢認列其他損失，使得本期其他損失較去年增加。
4. 所得稅利益：係本年度因考量公司未來產業前景及經營狀況而予以認列之所得稅利益。

伍、會計師資訊

一、公費資訊

無證券發行人財務報告編製準則第二十二條第一項第一款之適用。

二、更換會計師資訊

無。

頡邦科技股份有限公司

負責人：李中新