

股票代碼：6147
興櫃代碼：R049
發行公司代碼：232524



頡邦科技股份有限公司

CHIPBOND Technology Corporation

民國九十二年年度年報

年報資訊申報網址：<http://sii.tse.com.tw>

年報資訊查詢網址(公開資訊觀測站)：<http://mops.tse.com.tw/>

中華民國九十三年四月三十日刊印

一、本公司發言人及代理發言人姓名、職稱、聯絡電話及電子郵件信箱：

發 言 人：鄭明山
職 稱：管理中心副總經理
聯 絡 電 話：(03)567-8788
電子郵件信箱：davidc@chipbond.com.tw
代理 發言人：鄭秋榮
職 稱：總經理室專案副理
聯 絡 電 話：(03)567-8788
電子郵件信箱：kulongc@chipbond.com.tw

二、總公司、分公司、工廠之地址及電話：

總 公 司：新竹市科學工業園區力行五路 3 號
電 話：(03)567-8788
力 行 廠：新竹市科學工業園區力行五路 3 號
電 話：(03) 567-8788
展 業 廠：新竹市科學工業園區展業一路 21 號
電 話：(03)567-8788

三、股票過戶機構之名稱、地址、網址及電話：

名 稱：元大京華證券股份有限公司
地 址：台北市南京東路三段 225 號 4 樓
網 址：<http://www.yuanta.com.tw>
電 話：(02)2717-5566

四、最近年度財務報告簽證會計師姓名、事務所名稱、地址、網址及電話：

姓 名：溫芳郁、王偉臣
事務所名稱：資誠會計師事務所
地 址：新竹市科學工業園區創新一路 11 號 2 樓
網 址：<http://www.pwcglobal.com.tw>
電 話：(03)578-0205

五、海外有價證券掛牌買賣之交易場所名稱及查詢該海外有價證券資訊之方式：略

六、公司網址：

<http://www.chipbond.com.tw>

頡邦科技股份有限公司
民國九十二年年度年報
目 錄

	頁 次
壹、致股東報告書.....	1
貳、公司概況.....	3
參、營運概況.....	32
肆、資金運用計劃執行情形.....	48
伍、財務概況.....	49
陸、財務狀況及經營結果之檢討分析與風險管理.....	59
柒、司治理運作情形.....	65
捌、特別記載事項.....	67
附件、監察人審查報告.....	69
財務報告(九十二年及九十一年度).....	70
內部控制聲明書(九十二年).....	110

壹、致股東報告書

各位股東女士、先生：

一、九十二年度營業計劃實施成果：

民國九十二年度初期景氣逐漸增溫，全球景氣與經濟狀況自第二季起呈現一片榮景局面，TFT-LCD面板產業因為價格已逐漸為市場接受，消費者主動更新面板之需求大增，加上液晶電視因為佔用空間極小，頗受消費者所認同，國內五大面板廠之產能因而全部接近滿載，國內全體TFT面板廠商出貨亦超越日本廠商，在全球市場僅次於韓國廠商，由於市場成長超過預期，面板價格亦持穩，TFT面板也趁此良機大幅擴充至第六代或第七代生產線，期望未來面板成本可大幅降低，市場商機無可限量。由於產業規模已逐漸明顯取代傳統CRT螢幕並成長至我國第二大產業，更將此一產業推展至家庭電器領域，未來唯一能與半導體產業並駕齊驅也只有TFT面板產業。

檢視92年營業計劃實施成果，營業收入為1,696,936千元，較前一年度成長70%，全年度之稅前純益為227,847千元，高於二次更新後財務預測約20,047千元，稅後盈餘為298,181千元，每股純益為2.13元，為本公司創立以來首次之年度盈餘，也正是宣告本公司以走出產業之低迷期，正式開始加速成長的時代，又因本公司於92年5月以極為合理之價格購買華治科技之廠房與部份設備，經過整修後，將可配合93年度之產能擴充計劃。

二、九十二年度預算執行情形：

預 算 執 行 情 形 如 下

單位：新台幣千元

項目	期間	92 年度第二次更新財測	
	92 年度實際數	金額	達成率
營業收入	1,696,936	1,644,546	103.19%
營業成本	1,327,200	1,289,562	102.92%
營業毛利	369,736	354,984	104.16
營業利益	214,442	201,750	106.29%
稅前純益	227,847	207,800	109.65%
稅後盈餘	298,181	203,287	146.68%
每股盈餘	2.13	1.44	147.92%

三、九十二年度財務收支及獲利能力分析：

本年度營業活動之現金流量為263,587仟元，投資活動之現金流量為(309,326)仟元，融資活動之現金流量為(47,496)仟元，全年度之現金流量淨額為(93,235)仟元，期末現金及約當現金餘額為118,025 仟元，營運資金運用適當。本年度營業收入淨額為1,696,936仟元，營業毛利為369,736仟元，毛利率為21.79%，高於91年的毛利率6.90%，乃由於本年度產能利用率大幅提昇，成本費用控制得宜，使得營業毛利大幅上升。

四、九十二年度研究發展狀況：

本年度投入之研發費用為47,052仟元，略低於91年的52,395仟元，相對使得製程技術更加精密與純熟，加上現有之研發團隊之專業技術，本公司研發成果一直都是領先同業水準。

五、九十三年度營業計劃概要：

經營方針：以品質、服務鞏固現有客戶，並加速擴展市場佔有率，加強開發金凸塊產品之新市場(日本及台灣)重要客戶群，尋求與客戶共同發展覆晶技術，並以提高設備產能利用率為主要目標。

預計營業目標：

營業收入：九十三年度預估營運目標為 2,660,549 仟元。

營業淨利：九十三年度預估營業淨利為 472,160仟元。

稅前純益：九十三年度預估稅前純益為 503,439仟元。

重要產銷政策：

(1)嚴格控制品質良率，以符合客戶需求，並積極開拓新客戶。

(2)降低成本以增加競爭力。

(3)提升設備產能利用率，擴展市場佔有率。

頤邦科技股份有限公司

董事長：李中新

貳、公司概況

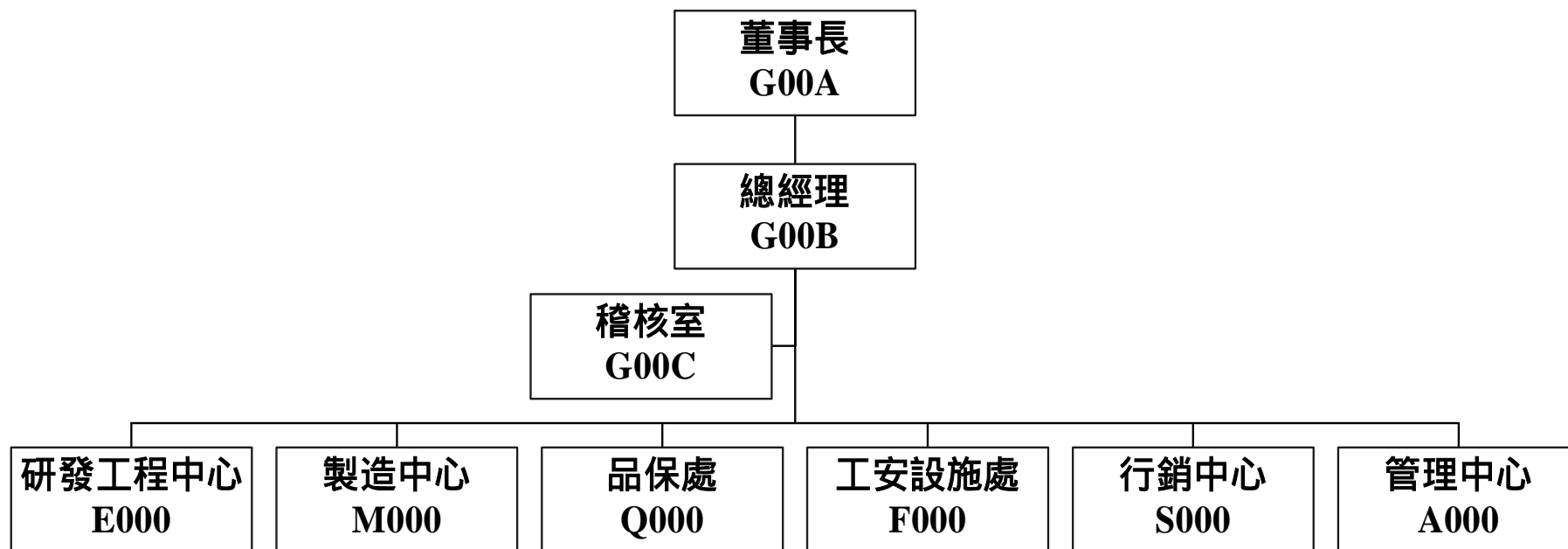
一、公司簡介

(一)、設立日期：民國 86 年 7 月 2 日

(二)、公司沿革：

- 86.06.11 公司發起成立，資本額為新台幣三億元整
- 86.07.02 取得經濟部核發之公司執照
- 86.11.01 金凸塊產品研發完成，生產線建構完成
- 87.05.01 擴租廠房，建第二個潔淨室
- 87.07.03 通過開工檢查，取得營利事業登記證及工廠登記證
- 87.07.20 錫鉛凸塊產品研發完成
- 87.10.01 增加營業項目：覆晶 (Flip Chip)、捲帶接合 (TAB)
- 88.01.16 辦理公開發行
- 88.03.30 現金增資參億元
- 88.04.21 完成變更登記，實收資本額為六億元整
- 88.06.01 金凸塊經瑞士商飛利浦認證通過
- 88.08.01 金凸塊經日商德州儀器、恩益禧及摩托羅拉認證通過
- 88.09.17 向竹科園區管理局承租土地 2,031 平方公尺，新建廠房開工破土
- 88.11.05 通過 ISO9002 品質認證
- 89.03.31 金凸塊單月產能突破一萬片
- 89.04.30 現金增資陸億元，擴增股本為新台幣十二億元整。
- 89.05.06 擴租展業廠房面積，擴大凸塊生產產能。
- 89.06.12 購置新竹工業區工業用地 9,600 平方公尺，作為興建三廠用地。
- 89.07.31 金凸塊單月產出突破二萬片。
- 89.09.06 力行廠完工啓用，作為 TCP 生產基地。
- 90.02.21 通過經濟部工業局之科技事業審查。
- 90.07.31 完成現金增資新台幣二億元整，實收股本為新台幣十四億元整。
- 90.10.08 通過財團法人櫃檯買賣中心之審核，准予上櫃掛牌買賣。
- 91.01.02 登錄櫃檯買賣中心之興櫃股票市場交易。
- 91.01.09 取得新竹科學園區竹南園區 0.8 公頃土地租用權
- 91.01.31 正式掛牌櫃檯買賣中心，代號 6147。
- 91.07.19 宣佈公司將與福葆電子公司合併。
- 91.09.30 股東臨時會因出席人數不足流會，並宣佈合併暫緩。
- 92.08.14 取得華治公司出售之廠房與機器設備。
- 92.10.16 通過 QS-9000 認證。
- 93.01.15 與晶元光電簽約出售力行一路廠房。
- 93.01.19 與交通銀行等五家銀行簽訂聯貸契約。
- 93.03.23 發行第一次可轉換公司債新台幣玖億元。
- 93.04.07 與力成科技簽約出售新竹工業區工業用地。

二、公司組織
組織系統



2.各主要部門所營業務：

各 主 要 部 門	各 主 要 部 門 職 掌
總 經 理 室	統籌公司各部門運作、協調、訂立公司經營方向。
稽 核 室	稽核公司各項作業之運作、定期報告總經理。
管 理 中 心	人事行政、庶務、教育訓練、採購、儲運等業務及財務、會計、股務等。
研 發 工 程 中 心	產品製程制定、新製程及新產品研發。
行 銷 中 心	產品銷售、市場調查及業務開發。
製 造 中 心	綜理所有產品之製造、原物料控管、交貨等事宜。
品 保 處	進貨、出貨之品管，以及品質制度推動。
工 安 設 施 處	總管公司工安相關事宜。

(二) 董事、監察人及主要經理人：

1. 董事及監察人

93年03月25日

職稱	姓名	選(就)任日期	任期	初次選任日期	選任時持有股份		現在持有股數		配偶、未成年子女現在持有股份		利用他人名義持有股份		主要經(學)歷(註三)	目前兼任本公司及其他公司之職務	具配偶或二親等以內關係之其他主管、董事或監察人			最近年度之酬勞及其他給付(單位：仟元)
					股數	持股比率	股數	持股比率	股數	持股比率	股數	持股比率			職稱	姓名	關係	
董事長	李中新	92.6.30	3	86.6.11	4,385,000	5.28%	4,385,000	3.13%	-	-	-	-	美國 SUNNY 大學電機博士 Thermo Electron Corp.董事長 Eaton Corporation 顧問 High Temperature Engineering Corp.顧問	-	-	-	-	(註1)
董事	吳非艱	92.6.30	3	86.6.11	3,153,120	2.67%	3,153,120	2.25%	1,090,228	0.78%	-	-	美國匹茲堡大學電機&物理碩士 Digital Equipment Corporation 副總經理 Micro Robotics Systems Corp.副總經理	-	-	-	-	(註2)
董事	英屬維京群島商旺宏(股)公司 代表人： 彭介平	92.6.30	3	86.6.11	3,200,000	2.50%	3,200,000	2.29%	-	-	-	-	美國愛荷華大學碩士 矽統科技(股)公司 CHIP AND Technology AMD 環隆電器(股)公司	旺宏電子(股)公司副總經理	-	-	-	36
董事	鄭文鋒	92.6.30	3	86.6.11	230,794	0.17%	225,794	0.16%	271,794	0.19%	-	-	清華大學化研所碩士 頤基科技(股)公司	先豐通訊(股)公司董事長	-	-	-	36
董事	鄭明山	92.6.30	3	89.6.19	1,054,000	1.23%	1,054,000	0.75%	-	-	-	-	成功大學地球科學學士 鉅振(股)公司總經理 勤美(股)公司董事長特助 CMP(HONG KONG)高級專員	-	副理	鄭秋榮	兄弟	(註3)
董事	李榮昇	92.6.30	3	86.6.11	2,899,270	2.42%	2,899,270	2.07%	357,540	0.26%	-	-	輔仁大學學士 玄天貿易公司	坤宏實業總經理	監察人	李榮發	兄弟	36
董事	劉國治	92.6.30	3	92.6.30	114,160	0.08%	114,160	0.08%	-	-	-	-	美國麻省理工學院博士 台翔航太工業(股)公司	台灣高鐵(股)公司總經理	-	-	-	36
監察人	李榮發	92.6.30	3	86.6.11	2,910,020	2.32%	2,910,020	2.08%	200,000	0.14%	-	-	台灣大學學士 玄天貿易公司	坤宏實業董事長	董事	李榮昇	兄弟	36
監察人	施忠政	92.6.30	3	92.6.30	366,772	0.26%	366,772	0.26%	360,524	0.26%	-	-	美國西大企管碩士 易鼎科技(股)公司總經理	岱業科技副總經理	-	-	-	18

註一：董事長李中新先生車馬費 36 仟元，92 年度酬勞新台幣 2,638 仟元

註二：董事吳非艱先生車馬費 36 仟元，92 年度經理人酬勞新台幣 3,733 仟元

註三：董事鄭明山先生車馬費 36 仟元，92 年度經理人酬勞新台幣 2,441 仟元

表一：法人股東之主要股東

93年3月25日

法人股東名稱	法人股東之主要股東
英屬維京群島商旺宏股份有限公司	旺宏電子股份有限公司

表二：法人股東之主要股東屬法人股東代表者

93年3月25日

法人股東名稱	法人股東之主要股東
旺宏電子股份有限公司	花旗託管旺宏電子股份有限公司存託憑證 國華人壽保險股份有限公司 國家金融安定基金管理委員會 台達電子工業股份有限公司 渣打銀行保管瑞士信貸第一波士頓國際公司 公務人員退休撫卹基金管理委員會 旺宏電子股份有限公司庫藏股專戶 勞工退休基金監理委員會 吳敏求 吳超竑

2.總經理、副總經理、協理、各部門及分支機構主管資料

93年03月25日

職稱	姓名	就任日期	持有股份		配偶、未成年子女持有股份		利用他人名義持有股份		主要經(學)歷	目前兼任其他公司之職務	具配偶或二親等以內關係之經理人			最近年度總經理及副總經理之薪資、獎金、特支費及紅利總額	經理人取得員工認股權憑證情形(仟股)
			股數	持股比率	股數	持股比率	股數	持股比率			職稱	姓名	關係		
總經理	吳非艱	86.06.11	3,153,120	2.25%	1,090,228	0.78%	—	—	美國匹茲堡大學電機&物理碩士 Digital Equipment Corporation 副總經理 Micro Robotics Systems Corp.副總經理	—	—	—	—	(註1)	950
製造副總	高火文	87.05.01	220,000	0.19%	401,350	0.29%	—	—	清華大學應用化學碩士 工研院電子所微電子組組長	—	—	—	—	(註2)	950
管理副總	鄭明山	86.03.01	1,054,000	0.75%	—	—	—	—	成功大學地球科學學士 鉅振(股)公司總經理 勤美(股)公司董事長特助 CMP(HONG KONG)高級專員	勤美(股)公司董事;先豐通訊(股)公司監察人	副理	鄭秋榮	兄弟	(註2)	950
行銷副總	游敦成	88.06.01	613,000	0.44%	—	—	—	—	美國波士頓大學電腦碩士 Digital Equipment Corporation 專案經理 Micro Robotics Systems Corp.經理 Eaton Corporation 經理	—	—	—	—	(註2)	950
研發副總	吳非艱	86.06.11	3,153,120	2.25%	1,090,228	0.78%	—	—	美國匹茲堡大學電機&物理碩士 Digital Equipment Corporation 副總經理 Micro Robotics Systems Corp.副總經理	—	—	—	—	(註2)	950
品保處處長	楊東隆	91.11.25	—	—	—	—	—	—	正修技術學院電機工程系 源興科技(股)公司品保處長 傑凱科技(股)公司品保經理 ASANTE TECHNOLOGIES 品保經理 ELASTIMOLD ELECTRIC 廠長 毅嘉科技(股)公司 品保部經理 日月光半導體(股)公司品保工程師	—	—	—	—	(註2)	0
工安設施處經理	林錦珍	91.05.02	58,849	0.04%	—	—	—	—	大華技術學院電子科 工研院電子所廠務工程部經理 展茂光電(股)公司廠務工程部經理	—	—	—	—	(註2)	—

職稱	姓名	就任日期	持有股份		配偶、未成年子女持有股份		利用他人名義持有股份		主要經(學)歷	目前兼任其他公司之職務	具配偶或二親等以內關係之經理人			最近年度總經理及副總經理之薪資、獎金、特支費及紅利總額	經理人取得員工認股權憑證情形(仟股)
			股數	持股比率	股數	持股比率	股數	持股比率			職稱	姓名	關係		
財務部經理	鄭明山	86.03.01	1,054,000	0.75%	—	—	—	—	成功大學地球科學學士 鉅振(股)公司總經理 勤美(股)公司董事長特助 CMP(HONG KONG)高級專員	勤美(股)公司董事,先豐通訊(股)公司監察人	副理	鄭秋榮	兄弟	(註2)	950
總經理室專案副理	鄭秋榮	89.11.01	200,190	0.20%	—	—	—	—	中原大學化工系 工研院化工所副研究員 營台實業(股)公司財務經理 雷欣實業(股)公司財務經理	—	副總經理	鄭明山	兄弟	(註2)	950
會計課課長	陳秀英	86.05.16	569	0.00%	—	—	—	—	義民中學綜合商科 鉅振企業(股)公司主辦會計 偉傑工程(股)公司主辦會計	—	—	—	—	(註2)	40

註1：吳非艱總經理 92 年度酬勞新台幣 3,733 仟元，另提供汽車一部購入成本 1,030 仟元

註2：鄭明山副總等 7 人；92 年度酬勞合計新台幣 16,014 仟元。

3.董事及監察人資料

姓名 (註 1)	條件	是否具有五年以上商務、法律、財務或公司業務所須之工作經驗	符合獨立性情形 (註 2)							備註 (註 3)
			1	2	3	4	5	6	7	
李中新	✓			✓	✓	✓	✓	✓	頤邦公司董事長	
吳非艱	✓			✓	✓	✓	✓	✓	頤邦公司總經理	
英屬維京群島商旺宏(股)公司代表人：彭介平	✓	✓		✓		✓	✓			
鄭文鋒	✓	✓	✓	✓		✓	✓	✓		
李榮昇	✓	✓			✓	✓	✓	✓		
鄭明山	✓		✓	✓	✓	✓	✓	✓	頤邦公司副總經理	
劉國治	✓	✓	✓	✓	✓	✓	✓	✓		
李榮發	✓	✓			✓	✓	✓	✓		
施忠政	✓	✓	✓	✓	✓	✓	✓	✓		

註 1：欄位多寡視實際數調整。

註 2：各董事、監察人符合下述各條件者，請於各條件代號下方空格中打“✓”。

- 1.非為公司之受僱人或其關係企業之董事、監察人或受僱人，但其兼任母公司或子公司之獨立董事、獨立監察人者，不在此限。
- 2.非直接或間接持有公司已發行股份總額百分之一以上或持股前十名之自然人股東。
- 3.非前二項人員之配偶或其二親等以內直系親屬。
- 4.非直接或間接持有公司已發行股份總額百分之五以上法人股東之董事、監察人、受僱人或持股前五名法人股東之董事、監察人、受僱人。
- 5.非與公司有財務、業務往來之特定公司或機構之董事、監察人、經理人或持股百分之五以上股東。
- 6.非為最近一年內提供公司或關係企業財務、商務、法律等服務、諮詢之專業人士、獨資、合夥、公司或機構團體之企業主、合夥人、董事（理事）、監察人（監事）、經理人及其配偶。
- 7.非為公司法第二十七條所訂之法人或代表人。

註 3：擔任公司獨立董事或獨立監察人者，如有兼任其他公司獨立董事或獨立監察人情事，應備註說明兼任家數。

5.董事、監察人、經理人及大股東股權變動情形

職稱 (註1)	姓名	九十二年度		當年度截至3月25日止	
		持有股數 增(減)數	質押股數 增(減)數	持有股數增 (減)數	質押股數增 (減)數
董事	李中新	4,385,000 0	—	4,385,000 0	—
董事 總經理	吳非艱	3,153,120 0	—	3,153,120 0	—
董事	英屬維京群島商旺宏(股) 公司代表人：彭介平	3,200,000 0	—	3,200,000 0	—
董事	鄭文鋒	225,794 (5,000)	—	225,794 0	—
董事	李榮昇	2,899,270 0	—	2,899,270 0	—
董事 經理人	鄭明山	1,054,000 0	—	1,054,000 0	—
監察人	李榮發	2,910,020 0	—	2,910,020 0	—
監察人	劉國治	114,160 0	—	114,160 0	—
監察人	施忠政	366,772 0	—	366,772 0	—
經理人	高火文	280,000 (60,000)	—	220,000 (60,000)	—
經理人	游敦成	633,000 (217,000)	—	613,000 (20,000)	—

註1：持有公司股份總額超過百分之十股東應註明為大股東，並分別列示。

註2：股權移轉或股權質押之相對人為關係人者，尚應填列下表。

三、資本及股份、公司債、特別股、海外存託憑證、員工認股權憑證及併購(包括合併、收購及分割)之辦理情形：

(一)股本來源：

年月	發行價格	核定股本		實收股本		備註		
		股數 (仟股)	金額 (仟元)	股數 (仟股)	金額 (仟元)	股本來源	以現金以外 之財產抵充 股款者	其他 (仟元)
86.6.	10	30,000	300,000	30,000	300,000	發起設立	無	技術作價 40,000
88.3	10	60,000	600,000	60,000	600,000	現金增資 (註1)	無	無
89.4	10	200,000	2,000,000	120,000	1,200,000	現金增資 (註2)	無	無
90.7	10	200,000	2,000,000	140,000	1,400,000	現金增資 (註3)	無	無

註1：核准日期、文號：87.12.18(87)園投字第 030716 號函、88.01.16(88)台財證(一)第 108497 號函

註2：核准日期、文號：89.01.27(89)園投字第 002353 號函、89.03.14(89)台財證(一)第 024258 號函

註3：核准日期、文號：90.03.29(90)園投字第 007491 號函、90.04.30(90)台財證(一)第 122385 號函

93年3月25日

股份種類	核 定 股 本			備 註
	流通在外股份（上櫃）	未發行股份	合 計	
記名式普通股	140,000,000	60,000,000	200,000,000	91年元月31日上櫃

(二)最近股權分散情形：

(1)股東結構

93年3月25日

股東結構 數 量	政府機構	金融機構	其他法人	個 人	外國機構 及外國人	合 計
人 數	—	50	45	3,660	9	3,764
持有股數	—	34,119,000	29,673,818	70,503,182	5,704,000	140,000,000
持股比例	—	24.37%	21.19%	50.37%	4.07%	100.00%

(2)股權分散情形

93年3月25日

持股分級	股東人數	持有股數	持股比例
1 — 999	516	89,005	0.06%
1,000 — 5,000	2,185	4,960,982	3.54%
5,001 — 10,000	410	3,560,878	2.54%
10,001 — 15,000	115	1,526,516	1.09%
15,001 — 20,000	105	2,033,362	1.45%
20,001 — 30,000	67	1,752,543	1.25%
30,001 — 50,000	93	3,844,117	2.75%
50,001 — 100,000	93	7,024,928	5.02%
100,001 — 200,000	64	9,617,322	6.87%
200,001 — 400,000	41	12,417,305	8.87%
400,001 — 600,000	19	9,217,340	6.58%
600,001 — 800,000	13	9,205,000	6.58%
800,001 — 1,000,000	12	11,214,000	8.01%
1,000,001 以上	31	63,536,702	45.39%
合 計	3,764	140,000,000	100.00%

(3)主要股東名單

3.主要股東名單：股權比例達 5%以上或股權比率佔前十名之股東名單

93 年 3 月 25 日

主要股東名稱	股 份	持有股數(股)	持股比例(%)
先豐通訊股份有限公司		6,000,450	4.29%
李中新		4,385,000	3.13%
曾慶邨		3,203,767	2.29%
英屬維京群島商旺宏股份有限公司		3,200,000	2.29%
吳非艱		3,153,120	2.25%
李榮發		2,910,020	2.08%
李榮昇		2,899,270	2.07%
中華開發工業銀行股份有限公司		2,887,000	2.06%
立頓投資有限公司		2,660,000	1.90%
台企受保元大高科技基金		2,622,000	1.87%

(三)最近二年度每股市價、淨值、盈餘、股利及相關資料：

項 目	年 度		九十一年	九十二年	九十三年度截至 93 年 3 月 31 日
	最 高	最 低			
每股市價	最 高		41.30	38.00	47.50
	最 低		9.9	9.05	37.10
	平 均		20.65	17.543	41.84
每股淨值	分 配 前		12.24	14.37	15.60
	分 配 後		12.24	註 1	註 1
每股盈餘	加權平均股數		140,000,000	140,000,000	140,000,000
	每股盈餘(註 2)		(0.94)	2.13	1.23
每股股利	現 金 股 利		—	註 1	—
	無償配股	盈餘配股	—	註 1	—
		資本公積配股	—	註 1	—
	累積未付股利(註 3)		—	—	—
投資報酬分析	本 益 比(註 4)		—	8.24	—
	本 利 比(註 5)		—	註 1	—
	現金股利殖利率(註 6)		—	註 1	—

註 1：待股東會決議分配。

註 2：當年度並無因無償配股等情形而須追溯調整者。

註 3：權益證券發行條件如有規定當年度未發放之股利得累積至有盈餘年度發放者，應分別揭露截至當年度止累積未付之股利。

註 4：本益比＝當年度每股平均收盤價／每股盈餘。

註 5：本利比＝當年度每股平均收盤價／每股現金股利。

註 6：現金股利殖利率＝每股現金股利／當年度每股平均收盤價。

(四)公司股利政策及執行狀況：

1. 公司章程所訂之股利政策

本公司章程第二十七條規定：

本公司每年度決算後有盈餘時，除依法提撥應納營利事業所得稅，並彌補歷年虧損外，於分派盈餘時，應先提出稅後盈餘百分之十為法定公積，並依證券交易法第四十一條規定提列特別盈餘公積，次就其餘額分派如下：

一、員工紅利不高於百分之十且不低於百分之三。

二、董監事酬勞不高於百分之三且不低於百分之一。

前項分配後，如尚有盈餘，由董事會擬定盈餘分派案，提請股東會決議分派之。

本公司股利政策採穩健平衡原則，並參酌獲利狀況、財務結構及公司未來發展等因素，分派股利時主要係考量公司目前產業屬成長階段，基於未來擴展營運規劃及現金流量之需求，其中股票股利 20%-80%，餘搭配部份現金股利。但董事會得依當時整體營運狀況及資金狀況調整該比例，並提請股東會決議之。

2. 93 年度(92 年度盈餘)擬議股票分配之情形：(經董事會通過，上未經股東會同意)

本公司 92 年度盈餘分配案經董事會通過決議將以 92 年度未分配盈餘轉增資發行新股 16,680 千股，每股面額 10 元，共 166,800 仟元，其中以股東紅利轉增資發行新股 14,000 千股(股票股利每股 1 元，未計算於配股除權基準日前員工認股權憑證執行認股或轉換公司債換股之稀釋影響數)，員工紅利轉增資發行新股 2,680 千股，每股面額 10 元，共 26,800 仟元。

另以資本公積轉增資發行新股 7,000 千股(股票股利每股 0.5 元，未計算於配股除權基準日前員工認股權憑證執行認股或轉換公司債換股之稀釋影響數)，並發放股東現金股利每股 0.142 元，共 20,000 仟元。

相關股利分配方案將於本年度股東常會決議通過並呈奉主管機關核准後，由董事會另訂配股與配息基準日辦理之。

(五)本次股東會擬議之無償配股對公司營業績效及每股盈餘之影響：

項目	年度	93 年度 (預估)	
期初實收資本額(仟元)		1,400,000	
本年度配股配息情形	每股現金股利(元)	0.142	
	盈餘轉增資每股配股數	0.1	
	資本公積轉增資每股配股數	0.05	
營業績效變化情形	營業利益	472,160	
	營業利益較去年同期增(減)比率	120.18%	
	稅後純益(仟元)	449,256	
	稅後純益較去年同期增(減)比率	50.67%	
	稅後基本每股盈餘(元)	2.74	
	每股盈餘較去年同期增(減)比率	26.27%	
擬制性每股盈餘及本益比	年平均投資報酬率(年平均本益比倒數)	6.48%	
	若盈餘轉增資全數改配發放現金股利	擬制每股盈餘(元)(註 1)	2.88
		擬制年平均投資報酬率	6.81%
	若未辦理資本公積轉增資	擬制每股盈餘(元)	2.87
		擬制年平均投資報酬率	6.79%
	若未辦理資本公積且盈餘轉增資改以現金股利發放	擬制每股盈餘(元)	2.75
	擬制年平均投資報酬率	6.50	

註 1：若盈餘轉增資全數改配發現金股利之擬制每股盈餘=【稅後純益－設算現金股利應負擔利息費用×(1－稅率)】／【加權平均流通在外股數－盈餘配股股數】

稅率係依 92 年有效稅率約 10% 核算。

設算現金股利應負擔利息費用係依盈餘轉增資數額 \times 92 年度平均之借款利率 4.22% 核算。

註 2：預估 92 年度盈餘轉增資配股數及每股盈餘係依據 93.3.31 董事會決議盈餘分配計算。

註 3：擬制每股盈餘/93 年度截至 3 月 31 日止每股平均收盤價。

(六)員工分紅及董監酬勞：

1.公司章程所載員工分紅及董事、監察人酬勞之成數與範圍：

本公司章程第二十七條規定：

本公司每年度決算後有盈餘時，除依法提撥應納營利事業所得稅，並彌補歷年虧損外，於分派盈餘時，應先提出稅後盈餘百分之十為法定公積，並依證券交易法第四十一條規定提列特別盈餘公積，次就其餘額分派如下：

一、員工紅利不高於百分之十且不低於百分之三。

二、董監事酬勞不高於百分之三且不低於百分之一。

前項分配後，如尚有盈餘，由董事會擬定盈餘分派案，提請股東會決議分派之。

本公司股利政策採穩健平衡原則，並參酌獲利狀況、財務結構及公司未來發展等因素，分派股利時主要係考量公司目前產業屬成長階段，基於未來擴展營運規劃及現金流量之需求，其中股票股利 20%-80%，餘搭配部份現金股利。但董事會得依當時整體營運狀況及資金狀況調整該比例，並提請股東會決議之。

2.董事會通過擬議配發員工紅利及董監酬勞之金額及設算每股盈餘等資訊：

本公司於民國九十三年三月三十一日董事會決議通過之民國九十二年盈餘分配案，尚未股東會同意，其擬議配發員工股票紅利及董監事酬勞金額分別為新台幣 26,800 仟元及 8,000 仟元。

本次擬議配發員工股票紅利為 2,680 千股，佔本次盈餘轉增資之比例為 16.07%，考慮擬議配發員工紅利及董監事酬勞後之設算每股盈餘為 1.88 元

3.上年度盈餘用以配發員工分紅及董監酬勞之情形：無

(七)公司買回本公司股份情形：無

(八)公司債辦理情形：

公 司 債 種 類		第一次無擔保公司債
發行（辦理）日期		93年3月23日
面 額		每張新台幣 10 萬元整
發行及交易地點		—
發 行 價 格		每股新台幣壹佰元整
總 額		新台幣玖億元整
利 率		0%
期 限		5 年期 到期日：98/3/22
保 證 機 構		無
受 託 人		大眾商業銀行信託部
承 銷 機 構		元大京華證券股份有限公司
簽 證 律 師		無
簽 證 會 計 師		無
償 還 方 法		到期時以現金一次還本。
未償還本金		900,000,000 元
贖回或提前清償之條款		依轉換辦法第十條轉換條款轉換為本公司普通股，或依轉換辦法第十六條本公司提前贖回，或依轉換辦法第十七條債權人要求本公司提前收回。
限制條款（註3）		無
信用評等機構名稱、評等日期、公司債評等結果		無
附其他權利	截至年報刊印日止已轉換（交換或認股）普通股、海外存託憑證或其他有價證券之金額	0
	發行及轉換（交換或認股）辦法	附註一
發行及轉換、交換或認股辦法、發行條件對股權可能稀釋情形及對現有股東權益影響		附註二
交換標的委託保管機構名稱		無

轉換公司債資料

公司債種類		第一次無擔保轉換公司債
年 度		當 年 度 截 至
項 目		93 年 4 月 30 日
轉債(換市註公價2司)	最 高	130.45 元
	最 低	112.10 元
	平 均	120.86 元
轉 換 價 格		43.5 元
發行(辦理)日期及發行時轉換價格		93 年 3 月 26 日 43.5 元
履行轉換義務方式		發行新股

附註一：九十三年度國內第一次無擔保轉換公司債發行及轉換辦法

一、債券名稱：

頡邦科技股份有限公司九十三年度國內第一次無擔保轉換公司債(以下簡稱「本轉換公司債」)。

二、發行日期：

中華民國 93 年 3 月 23 日(以下簡稱「發行日」)。

三、發行金額：

發行總額為新台幣玖億元整。每張面額新台幣壹拾萬元，依票面金額十足發行。

四、發行期間：

發行期間五年，暫定自民國 93 年 3 月 23 日開始發行至 98 年 3 月 22 日到期(以下簡稱「到期日」)。

五、債券票面利率：

本轉換公司債之票面利率為 0%。

六、還本日期及方式：

除依本辦法第十條轉換條款轉換為本公司普通股，或依本辦法第十六條本公司提前贖回者，或依本辦法第十七條債權人要求本公司提前收回外，到期時以現金一次還本。

七、擔保情形：

本轉換公司債為無擔保債券，惟如本轉換公司債發行後，本公司另發行其他有擔保附認股權或轉換公司債時，本轉換公司債亦將比照該有擔保附認股權或轉換公司債，設定同等級之債權或同順位之擔保物權。

八、轉換標的：

本公司以新股發行之普通股作為轉換之標的，並自轉換之新股交付之日起上櫃買賣。

九、轉換期間：

債權人得於本轉換公司債發行之日起滿一個月後，至到期日前十日止，除依法暫停過戶期間及向財團法人中華民國證券櫃檯買賣中心(以下簡稱「櫃檯買賣中心」)洽辦無償配股停止過戶除權公告日、現金股息停止過戶除息公告日或現金增資認股停止過戶除權公告日前三個營業日起至權利分派基準日止停止轉換外，得隨時向本公司請求依本辦法規定將所持有之本轉換公司債轉換為普通股，並依本辦法第十條及第十一條規定辦理。

十、請求轉換程序：

(一) 債權人於請求轉換時，得依下列方式進行之：

債權人透過台灣證券集中保管股份有限公司(以下簡稱「集保公司」)以帳簿劃撥方式辦理轉換：債權人至原交易券商填具「存券領回申請書」(註明轉換)及「轉換公司債帳簿劃撥轉換/贖回/賣回申請書」，由交易券商向集保公司提出申請，集保公司於接受申請後送交本公司股務代理機構，於送達該股務代理機構時即生轉換之效力，且不得申請撤銷，並於送達後五個營業日內完成轉換手續，直接將換發之本公司普通股撥入原債權人之集保帳戶。

(二) 華僑或外國人申請將所持有之本次頡邦科技股份有限公司轉換公司債轉換為股票時，一律統由集保公司採取帳簿劃撥方式辦理配發。

十一、轉換價格及其調整：

(一) 轉換價格之訂定方式

本轉換公司債轉換價格之訂定，依「中華民國證券商業同業公會承銷商會員輔導發行公司募集與發行有價證券自律規則」(以下簡稱「自律規則」)第十七條之規定，以訂價基準日前一個營業日、三個營業日及五個營業日(均不含訂價基準日當日)本公司普通股收盤價之簡單算數平均數擇一為基準價格，乘以溢價率 101%，即為本轉換公司債之轉換價格(計算至新台幣角為止，分以下四捨五入)。前述訂價基準日前五個營業日內，遇有本公司無償配股基準日或配息基準日，用以計算轉換價格之普通股收盤價應一律調整為除權或除息後之價格；本轉換公司債之轉換價格訂定後至發行日前，如遇有本公司無償配股基準日或配息基準日，則本轉換公司債之轉換價格亦應調整為除權或除息後之價格。

(二) 發行時之轉換價格

以民國 93 年 3 月 11 日為訂價基準日，取訂價基準日前五個營業日普通股收盤價之簡單算術平均數 43.06 元乘以溢價率 101%，依此計算發行時轉換價格為 43.5 元。

(三) 轉換價格之調整

本轉換公司債發行後，除本公司所發行之具有普通股轉換權或認股權之各種有價證券換發普通股股份者外，遇有本公司已發行之普通股股份增加時(以低於轉換價格辦理現金增資、盈餘轉增資、資本公積轉增資、員工紅利轉增資、公司合併、股票分割或現金增資參與發行海外存託憑證等)及有低於每股時價之轉換或認股價格再發行具有普通股轉換權或認股權之各種有價證券，或非因辦理現金增資而賦與他人發行普通股認股權時，或遇本公司非因庫藏股註銷之減資致普通股股份減少時，轉換價格依下列公式調整(向下調整，向上則不予調

整。計算至新台幣角為止，分以下四捨五入)，並函請財團法人中華民國證券櫃檯買賣中心(以下簡稱「櫃檯買賣中心」)公告之。

如於現金增資發行新股之除權基準日後變更新股發行價格，則依更新後之新股發行價格與每股時價（以董事會決議之更新後新股發行價格訂定基準日，作為更新後每股時價訂定基準日）重新按下列公式調整，如經設算調整後之轉換價格低於原除權基準日前已公告調整之轉換價格，則函請櫃檯買賣中心重新公告。

1.已發行普通股股份發生變動時，將依下列公式之一調整：

(1) 調整後轉換價格＝

$$\text{調整前轉換價格} \times \frac{\text{每股繳款金額} \times \text{新股發行股數}}{\text{已發行股數} + \frac{\text{已發行股數} + \text{調整前轉換價格}}{\text{已發行股數} + \text{新股發行股數}}}$$

(2) 調整後轉換價格＝

$$\text{調整前轉換價格} \times \frac{\text{每股繳款金額} \times \text{新股發行股數}}{\text{已發行股數} + \frac{\text{已發行股數} + \text{每股時價}}{\text{已發行股數} + \text{新股發行股數}}}$$

2.有以低於每股時價之轉換或認股價格再發行具普通股轉換權或認股權之各種有價證券，或非因辦理現金增資而賦與他人發行普通股認股權時，將依下列計算公式之一調整：

(1) 調整後轉換價格＝

$$\text{調整前轉換價格} \times \frac{\text{已發行股數} + \frac{\text{新發行有價證券或認股權之轉換或認股價格}}{\text{新發行有價證券或認股權可轉換或認購之股數}} \times \frac{\text{新發行有價證券或認股權可轉換或認購之股數}}{\text{調整前轉換價格}}}{\text{已發行股數} + \text{新發行有價證券或認股權可轉換或認購之股數}}$$

(2) 調整後轉換價格＝

$$\text{調整前轉換價格} \times \frac{\text{已發行股數} + \frac{\text{新發行有價證券或認股權之轉換或認股價格}}{\text{新發行有價證券或認股權可轉換或認購之股數}} \times \frac{\text{新發行有價證券或認股權可轉換或認購之股數}}{\text{每股時價}}}{\text{已發行股數} + \text{新發行有價證券或認股權可轉換或認購之股數}}$$

註 1.已發行股數係指普通股已發行股份總數，並應減除已買回惟尚未註銷或轉讓之庫藏股股數。

註 2.新股繳款金額如係屬股票分割及無償配股部份則其繳款金額為零。如係屬合併增資則其繳款金額為合併基準日前依消滅公司最近期經會計師簽證或核閱之財務報表計算之每股淨值乘以其換股比率。

註 3.每股時價係指新股發行除權基準日、新轉換公司債訂價基準日或股票分割基準日前一、三、五個營業日本公司普通股收盤價之簡單算術平均價擇一者。

註 4.如為合併增資則於合併基準日調整，股票分割則於股票分割基準日調整。另如係採詢價圈購辦理之現金增資或現金增資參與發行海外存託憑證因無除權基準日，則於發行完成日調整。

註 5.本條前項(三)、2.中，再發行具有普通股轉換權或認股權之各種有價證券如係以庫藏股支應，則調整公式中之已發行股數應減除新發行有價證

券可轉換或認股之股數。

3.本轉換公司債發行後，如遇本公司非因庫藏股註銷之減資致普通股股份減少時，應依下列公式計算調整後轉換價格，並函請櫃檯買賣中心公告，於減資基準日調整之：

調整後轉換價格＝

$$\text{調整前轉換價格} \times \frac{\text{減資前已發行普通股股數}}{\text{減資後已發行普通股股數}}$$

(四)除息時轉換價格之調整

本轉換公司債發行後，遇有本公司配發現金股利超過實收資本額之 15%時，應就超過部分於除息基準日等幅調降轉換價格，並函請櫃檯買賣中心公告之。

調降後轉換價格＝調降前轉換價格-(發放普通股現金股利佔股本之比率-15%)×10

(五)轉換價格之重設

轉換價格除依本條第三項之反稀釋條款調整外，另本公司得以民國 93 年起至 98 年止以當年度之本公司無償配股除權基準日或配息基準日，若當年度無辦理無償配股或配息時，則為 6 月 30 日基準日。

本公司於上述基準日將按本條第一項之轉換價格訂定模式向下重新訂定轉換價格(向上則不予調整)，惟重新訂定之轉換價格以不低於發行時轉換價格經本條第三項調整公式設算後之 80%為限，本公司並應函請櫃檯買賣中心公告重新訂定後之轉換價格。本項轉換價格重新訂定之規定，不適用於基準日(不含)前已提出請求轉換者。

(六)轉換價格變動公告

本轉換公司債之轉換價格依上述各項規定調整或重設時，本公司應函請櫃檯買賣中心並公告之。

十二、本轉換公司債之上櫃及下櫃：

本轉換公司債於發行日之前向櫃檯買賣中心申請上櫃買賣，並於交付日上櫃買賣，至全數轉換為普通股股份或全數由本公司買回或償還時下櫃。

十三、轉換為普通股時，若有不足壹股之股份，本公司以現金償付。

十四、轉換後之權利義務

債權人請求轉換普通股後，其權利義務與本公司原普通股股份相同。

十五、本公司應於每季結束後十五日內將前一季因本轉換公司債所交付之股票數額予以公告，每季並應向公司登記之主管機關申請資本額變更登記至少一次。此外，本公司另以本辦法第十六條規定提前贖回本債券之預定贖回日後第一個營業日及本債券到期後第一個營業日作為特別基準日，向主管機關辦理已完成轉換股份之股本變更登記。但遇有無償配股基準日、特別申請換發普通股基準日及例行申請換發普通股基準日前後相距不及二十日的情況，本公司得調整或取消例行申請換發普通股申請

作業。

十六、本公司對本轉換公司債之贖回權：

(一) 本轉換公司債發行滿一個月後翌日起至發行期間屆滿前四十日止，若本公司普通股在櫃檯買賣中心之收盤價連續三十個營業日超過當時轉換價格達百分之五十(含)時，本公司得於其後三十個營業日內，以掛號發給債權人一份一個月期滿之「債券收回通知書」(前述期間自本公司發信之日起算，並以該期間屆滿日為債券收回基準日)，且函知櫃檯買賣中心公告並於該期間屆滿時，按以下之債券贖回收益率(自本債券發行日起至債券收回基準日止)計算收回價格，以現金收回其全部債券。

1. 發行滿一個月翌日起至發行滿二年之日止，以年利率 1.5%之債券贖回收益率贖回本轉換公司債。
2. 發行滿二年翌日起至發行滿三年之日止，以年利率 1.75%之債券贖回收益率贖回本轉換公司債。
3. 發行滿三年翌日起至本轉換公司債到期前四十日止，以債券面額贖回本轉換公司債。

(二) 本轉換公司債發行滿一個月翌日至發行期間屆滿前四十日止，本轉換公司債經債權人請求轉換後，其尚未轉換之債券總金額低於玖仟萬元(發行總額之10%)時，本公司得以掛號寄發給債權人一份一個月期滿之「債券收回通知書」(前述期間自本公司發信之日起算，並以該期間屆滿日為債券收回基準日)，且函知櫃檯買賣中心公告並於該期間屆滿時，按以下之債券贖回收益率(自本債券發行日起至債券收回基準日止)計算收回價格，以現金收回其全部債券。

1. 發行滿一個月翌日起至發行滿二年之日止，以年利率 1.5%之債券贖回收益率贖回本轉換公司債。
2. 發行滿二年翌日起至發行滿三年之日止，以年利率 1.75%之債券贖回收益率贖回本轉換公司債。
3. 發行滿三年翌日起至本轉換公司債到期前四十日止，以債券面額贖回本轉換公司債。

(三) 若債權人於「債券收回通知書」所載債券收回基準日前，未以書面回覆本公司股務代理機構(於送達時即生效力，採郵寄者以郵戳為憑)者，本公司得按當時之轉換價格，以通知期間屆滿日為轉換基準日，將其轉換公司債轉換為普通股。

十七、債券持有人之賣回權：

本公司應於本轉換公司債發行滿二年及滿三年之前三十日，以掛號發給債權人一份「債券持有人賣回權行使通知書」，並函知櫃檯買賣中心公告本轉換公司債持有人賣回權之行使，債權人得於公告後三十日內直接通知本公司股務代理機構(於

送達時即生效力，並以該期間屆滿日為賣回基準日，採郵寄者以郵戳為憑）要求本公司以債券面額加計利息補償金，將其所持有之本轉換公司債以現金贖回；滿二年之利息補償金為債券面額之 3.02%(實質收益率為 1.5%)，滿三年之利息補償金為債券面額之 5.34%(實質收益率為 1.75%)。

十八、所有本公司收回（包括由櫃檯交易市場買回）、償還或已轉換之本轉換公司債將被註銷不再發行，其所附轉換權併同消滅。

十九、本轉換公司債及所換發之普通股均為記名式，其過戶、異動登記、設質、遺失等均依「公開發行股票公司股務處理準則」之規定，另稅負事宜依當時之稅法之規定辦理。

二十、本轉換公司債由大眾商業銀行信託部為債權人之受託人，以代表債權人之利益行使查核及監督本公司履行本轉換公司債發行事項之權責。

二十一、本轉換公司債由本公司股務代理機構辦理還本付息及轉換事宜。

二十二、凡持有本轉換公司債之債權人不論係於發行時認購或中途買受者對於本公司與其受託人之間所定受託契約規定、受託人之權利義務及本發行及轉換辦法，均予同意並授與受託人有關受託事項之全權代理，此項授權並不得中途撤銷，至於受託契約內容，債權人得在營業時間內隨時至本公司或受託人營業處所查詢。

二十三、如「公司法」或「發行人募集與發行有價證券處理準則」有任何修正時，本公司基於債權人利益，於報經主管機關核准後，就本發行及轉換辦法為相應之修正並公告之。

二十四、本轉換公司債發行後，若有發放現金股利或發行特別股時，應依「中華民國證券商業同業公會承銷商會員輔導發行公司募集與發行有價證券自律規則」之相關規定辦理，惟就此一部份若該自律規則內容有修改時，本辦法將於該法修訂生效日起，適用新修改之規定。

二十五、華僑及外國人申請將所持有本轉換公司債轉換為股票，將依證券主管機關規定辦理。

二十六、本轉換公司債發行及轉換辦法如有未盡事宜之處，悉依相關法令辦理之。

附註二：附有轉換、交換或認股權利者，並應揭露發行及轉換、交換或認股辦法、發行條件對股權可能稀釋情形及對現有股東權益影響：

(1)發行條件對股權可能稀釋情形

本公司本次發行之國內第一次無擔保轉換公司債發行時之轉換價格為 43.5元。假設各債權人於93年度全部依該轉換價格轉換，將可轉換本公司普通股20,690仟股(900,000仟元/43.5元)，以本公司93年度預計發行且流通在外之股數163,680仟股加計可轉換股數計算其最大稀釋比率如下：

93年：

$$\begin{aligned} &=1 - \frac{163,680 \text{ 仟股}}{163,680 \text{ 仟股} + 900,000 \text{ 仟元} / 43.5 \text{ 元}} \\ &=1 - \frac{163,680 \text{ 仟股}}{163,680 \text{ 仟股} + 20,690 \text{ 仟股}} \\ &=1 - 88.78\% \\ &=11.22\% \end{aligned}$$

註：假設93年無償配股14,000仟股，員工紅利轉增資2,680仟股及資本公積轉增資7,000仟股，在未辦理現增或轉換公司債之情形，期末股本為163,680仟股。

另若本次以現金增資並公開申購之方式籌資，並按每股發行價格30.1元設算普通股總發行股數，其對93年度股權之稀釋比率計算如下所示：

93年：

$$\begin{aligned} &=1 - \frac{163,680 \text{ 仟股}}{163,680 \text{ 仟股} + 900,000 \text{ 仟元} / 30.1 \text{ 元}} \\ &=1 - \frac{163,680 \text{ 仟股}}{163,680 \text{ 仟股} + 29,900 \text{ 仟股}} \\ &=1 - 84.55\% \\ &=15.45\% \end{aligned}$$

綜上分析，在考慮93年度無償配股、員工紅利轉增資及資本公積轉增資後，若以現金增資方式籌資，對本公司93年股權稀釋比率達15.45%，若以發行轉換公司債籌資對本公司93年度股本之最大稀釋比率僅為11.22%，故以發行轉換公司債籌資稀釋效果較小。

(2)對現有股東權益之影響

A.對每股盈餘的影響

由前述之計算結果可知，考慮無償配股、員工紅利轉增資及資本公積轉增資後，本轉換公司債全數轉換對本公司93年度股本之最大稀釋比率僅為11.22%，盈餘稀釋作用並不大。

B.對每股淨值之影響

依據本公司93年度經會計師核閱之財務預測，並假設前述之轉換公司債全數未轉換為股本

a. 預估之股東權益為2,438,102仟元。

b. 普通股股本163,680仟股(92年底實際數加計無償配股、員工紅利轉增資及資本公積轉增資)

c. 每股淨值為14.90元/股(2,438,102仟元/163,680仟股)。

d. 本公司93年度若前述轉換公司債全數轉換為股本，則每股淨值之計算如下：

$$(2,438,102 + 900,000) \text{ 仟元} \div (163,680 + 900,000 / 43.5) \text{ 仟股} = 18.11 \text{ 元/股}$$

由上計算可知，本次所發行之轉換公司債於93年度全數轉換後，

每股淨值由 14.90 元提高至 18.11 元，對現有股東之權益有提升之助益。

(九)特別股辦理情形：無

(十)海外存託憑證辦理情形：無

(十一)員工認股權憑證辦理情形：

(1)公司尚未屆期之員工認股權憑證應揭露截至年報刊印日止辦理情形及對股東權益之影響。屬私募員工認股權憑證者，應以顯著方式標示。

93 年 3 月 26 日

員工認股權憑證種類	第一次(期) 員工認股權憑證	第二次(期) 員工認股權憑證
主管機關核准日期	91年8月6日	91年8月6日
發行(辦理)日期	91年10月14日	92年元月6日
發行單位數	9,950單位	50單位
發行得認購股數占已發行股份總數比率	7.11000%	0.03571%
認股存續期間	91/10/14至94/10/13	92/01/06至95/01/05
履約方式	發行新股	發行新股
限制認股期間及比率(%)	93/10/14至94/10/13 7.11000%	94/01/06至95/01/05 0.03571%
已執行取得股數	0	0
已執行認股金額	0	0
未執行認股數量	9,950,000股	50,000股
未執行認股者其每股認購價格	10.00元	11.00元
未執行認股數量占已發行股份總數比率(%)	7.11000%	0.03571%
對股東權益影響	本次認股權證得認購普通股9,950,000股，對原股東權益最大稀釋比率為7.11%，對股東權益並無重大影響。	員工須於94/01/06後方享有認股權利，在此之前尚不致對股東權益造成影響。

(2)累積至年報刊印日止取得員工認股權憑證之經理人及取得憑證數量前十大且得認購金額達新臺幣三千萬元以上員工之姓名、取得及認購情形：

職稱 (註1)	姓名	取得 認股 數量	取得認股數量 占已發行股份 總數比率	已執行				未執行			
				已執行 認股數量	已執行 認股價格	已執行 認股金額	已執行 認股數量占已 發行股份總數 比率	未執行 認股數量	未執行 認股價格	未執行 認股金額 (仟元)	未執行 認股數量占 已發行股份 總數比率
總經理	吳非艱	950	9.50%	0	—	—	—	950	10.00	9,500	9.50%
副總經理	鄭明山	950	9.50%	0	—	—	—	950	10.00	9,500	9.50%
副總經理	高火文	950	9.50%	0	—	—	—	950	10.00	9,500	9.50%
副總經理	游敦成	950	9.50%	0	—	—	—	950	10.00	9,500	9.50%
處長	楊長勳	110	1.10%	0	—	—	—	110	10.00	1,100	1.10%
副理	鄭秋榮	950	9.50%	0	—	—	—	950	10.00	9,500	9.50%

註1：包括經理人及員工（已離職或死亡者，應予註明）。

註2：如取得人員非為經理人、部門及分支機構主管，仍應揭露個別姓名及職稱，但得以彙總方式揭露其取得及認購情形。

(十二)併購辦理情形：無

參、營 運 概 況

一、業務內容

(一)業務範圍：

1. 本公司所營業務主要內容係研究、開發、製造與銷售下列產品

- A.金屬凸塊(Wafer Bumping Service)
- B.金凸塊(Gold Bump)
- C.錫鉛凸塊(Solder Bump)
- D.捲帶式軟板封裝(TCP)
- E.捲帶式薄膜封裝(COF)
- F.覆晶(Flip Chip)

2.目前之商品項目及其營業比重：

92年12月31日

產 品	比 重
金凸塊	62.77%
錫鉛凸塊	3.17%
TCP & COF	21.04%
COG	7.37%
其他	5.66%
合計	100.00%

3. 計畫開發新商品

A. 25um pitch 及 20um pitch 金凸塊產品之製程研發

LCD Driver IC 功能的提昇以及 IC 製程的縮小化，使得 IC 上的 I/O Pad 密度愈來愈高，所以 Pad 的間距也就愈來愈小，由一般標準的 50~60um，進到 50~40um，再進步到 40~20um 之間，碩邦科技也順應這技術的發展趨勢，開發出這產品的規格需求，以滿足目前及未來產品客戶的需求。

B. 無鉛凸塊產品之研發

無鉛材料在綠色環保電子產品中是必備一項，雖然各國在無鉛產品上的要求，在時程上有延遲，但是目標不變，施行只是時間上的問題而已。碩邦科技在無鉛金屬凸塊的選擇有 Au、Sn、CuSn、AgSn 等，材料針對其製程及材料特性做一系列的研究及開發。

C. 奈米科技在凸塊產品之應用

奈米技術在應用上愈來愈廣，尤以電子、民生用品，或是未來的顯示器及半導體元件都可能以奈米技術達到意想不到的功能及效果，所以碩科技也評估奈米技術在凸塊及先進封裝中可扮演的角色，以期在奈米科技發展的過程中也能佔一席之地。

D. 凸塊製程及先進封裝技術在微機電產品(MEMS)之應用

微機電產品在高科技電子產品中，佔有相當重要的一環，尤其在感應器及功能性的電子產品，例如，噴墨頭、壓力感應器、微齒輪、安全氣囊、陀螺儀等，由於凸塊製程技術和 MEMS

製程，有許多相通之處，所以碩邦也評估、利用凸塊技術，發展 MEMS 的技術。也可以將凸塊代工延伸(衍生)出另外一方面的領域

E.錫鉛凸塊產品之製程研發

錫鉛凸塊在日本市場已廣泛應用於消費性 IC 產品之封裝，我國目前則係朝大量生產的記憶體封裝產品發展，由於錫鉛凸塊產品之製程良率仍待提升，且相關機器設備與原物料供應鏈尚待建立，以致目前封裝生產成本尚無法達到市場要求水準，惟錫鉛凸塊係覆晶封裝必備之技術，隨著供應廠商之逐漸加入，封裝成本可逐步降低，在市場對 IC 封裝面積與封裝功能之要求不斷提升下，錫鉛凸塊產品未來發展可期，本公司將移植其在金凸塊產品之發展經驗，積極投入錫鉛凸塊之研發生產。

(二)產業概況

1.產業現況與發展

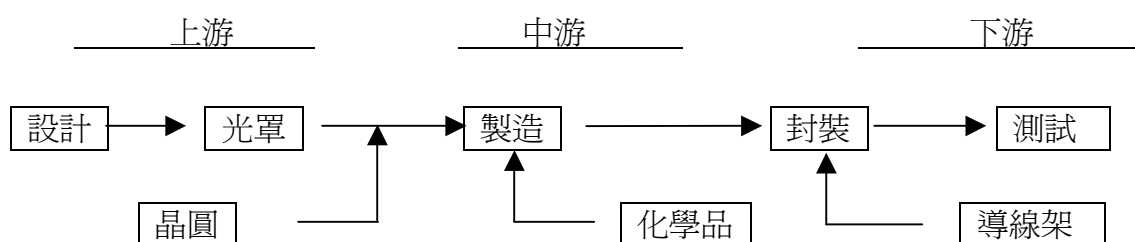
2004 年台灣液晶面板廠的資本支出超過 1,500 億元，占全球的四成以上，並首度超越南韓，成爲全球第一大。新一代面板廠的投資計畫，除了奇美電是投資 5.5 代廠外，友達、華映、彩晶與廣輝均將跨入六代廠或七代及 7.5 代廠。今年台灣面板廠將邁入主流的五代廠，導致產能與營收將可較去年倍增，保守估計，今年面板五虎的營收上看 5,000 億元，獲利 1000 億元，由於今年韓國並沒有新增的產能，台灣今年面板出貨量也可望超越南韓，成爲全球第一。儘管台灣在全球 TFT 產業已占有一席之地，從全球面板出貨的產品種類來看，台灣面板廠主要生產的還是量大、毛利較低的個人電腦 (PC)用面板，即液晶監視器與筆記型電腦(NB)面板。借用宏碁董事長施振榮的微笑曲線，監視器與 NB 面板，是在曲線的底端，也就是屬於大量生產、獲利較低的產品，至於更大尺寸的電視面板，以及更小尺寸的手機與車用面板，則是在曲線的二端，是屬於多樣化、小量生產、高獲利的產品，曲線二端面板，主要是由日本與韓國業者所霸占。

台灣在全球 TFT-LCD 的市場佔有率，從 1999 年的 2%，至 2003 年已成長至 35%，尤其是 2003 年可以說是 TFT-LCD 產業最具關鍵性的一年，全球的 TFT-LCD 產值達到 285 億美元，而且至 2007 年之年複合成長率爲 20%，屆時產值將可達 558 億美元；2003 年全年 TFT-LCD 面板出貨量達到 9,720 萬片，2004 年更可成長至 12,850 萬片，其中又以液晶電視將帶動 TFT 新一波成長，隨著五代面板廠之產能大幅開出，良率在經過兩年來之進展，將有突破性之發展，資訊家電正醞釀另一波革命性之發展，數位電視帶來龐大換機潮，台日韓 TFT-LCD 業者加上家電業者都爭食全球一年 1.6 億台之電視商機。液晶電視，已被產業界普遍認爲，是下一波成長最快的產品，全球各國，以及各產業人士，均紛紛跨足液晶電視的領域，液晶電視面板勢必成爲面板廠的兵家必爭之地，也將成爲面板廠最大的挑戰。

2.產業上、中、下游之關聯性

台灣面板廠在面臨永不止息的資本戰之後，在液晶電視時代逐漸來臨之際，還將面臨技術戰，除了影像處理技術之外，包括色彩飽和度、反應時間與廣視角等核心技術，未來都將一一浮現，因此，掌握關鍵零組件，將成爲今年面板廠的重要議題。我們可以很明顯看到，去年各面板廠都積極和上游彩色濾光片(CF)廠緊密結合。包括友達投資劍度，彩晶與和鑫籌組南鑫五代 CF 廠，廣達、仁寶與鴻海策略性投資展茂等，未來面板廠與上游零組件業者的合縱連橫，將會愈來愈明顯。除了 CF 之外，與影像處理及反應時間息息相關的 IC 產業，也將是面板廠合作的對象，如友達投資晶捷，廣達集團也轉投資晶片公司，掌握面板驅動 IC，可預見未來還有更多的面板廠商進行更多掌握關鍵零組件的合作案。TFT-LCD 產業之產值十分

龐大，未來將會超越半導體產業，台灣在全球液晶面板的出貨規模已高居世界第二位，目前背光板自給率高於九成，彩色濾光片自給率高於五成，驅動 IC 自給率高於六成，其中驅動 IC 必須先經過半導體製程，再經過金凸塊製作與 TCP 封裝，才交由面板廠完成組裝，驅動 IC 可說是極具關鍵性之零組件，台灣之金凸塊與 TCP 業者在全球 TFT-LCD 市場具有強大之競爭力。本公司為半導體凸塊製作之專業廠商，隸屬半導體產業下游之封裝測試業，水平分工的產業結構是我國半導體產業與國外發展該產業之最大不同點，而此種專業分工經營模式驗證在快速變遷的產業環境，以及日益擴大的資本設備投資金額下，確實符合了產業發展趨勢的需求。該行業之上、中、下游關聯性如下圖所示：



3. 產品發展趨勢

TFT-LCD 產業為驅動 IC 之主要應用市場，小尺寸 STN 面板之市場則成長趨緩，逐漸被前者所取代，以 2003 年最熱門之數位產品就包括彩色手機，液晶電視，都是跟 TFT-LCD 相關。液晶電視目前在全球電視市場之佔有率不到 2%，在全球數位電視廣播帶來之龐大的換機潮中，它被視為未來最具潛力之 TFT-LCD 產品，此外 2006 年後歐洲亦將全面禁用 CRT 螢幕，TFT-LCD 面板之需求正快速成長中。

TFT-LCD 與 PDP 市場區隔變模糊，早期 30 吋以下產品應用 LCD、30 到 50 吋則是 PDP 主力市場，但第五代 TFT-LCD 廠量產成功後，開始侵蝕 PDP 市場。預估 2005 到 2006 年，第六、第七代 TFT-LCD 量產後，將與 PDP 短兵相接，40 到 50 吋為兩者主要競爭的市場，另外還有投影電視虎視眈眈。TFT-LCD 在 13 到 54 吋產品的市場，除電視外，還有個人電腦市場支撐，但 PDP 卻無法應用在個人電腦，只能著重在電視市場，可見 TFT-LCD 產品進可攻退可守，具有較好的戰略位置。然而，受到全球業者大幅投資 LCD 產業的影響下，LCD 產品的技術快速提升，目前 40 吋以下的 LCD 面板在耗電量、解析度等特性已較 PDP 面板具有較高的優勢，未來配合全球五代廠產能陸續提升之下，LCD 面板將有機會大舉進入 40 吋以下家用電視的市場。從 2003 年橫濱光電展中可看出，台、韓業者紛紛推出 40 吋以上 LCD TV 產品，強調 LCD 產品在面板大尺寸化技術的突破。今年 SEC(三星電子)、LG(金星)紛紛推出 55 吋及 54 吋的 LCD TV，奇美、友達也分別推出 47 吋、及 46 吋的 LCD TV。

未來大尺寸面板競爭，應用在電腦上會關注產品價格、功能、創新及標準，應用在電視則是重視造形、品牌、通路及售後服務。至於 OLED 未來定位則非常重要，國外已有中型產品出現，國內有推出小面積產品。要將產品經營成功，鎖定利基性市場是可行的策略，如不在乎面板壽命的應用領域，像手機、遊戲機與可攜式等產品會更受歡迎。台灣有很多產業可以支持 TFT-LCD 持續發展，例如國內手機筆型電腦、汽車等廠商都可參與此策略聯盟，所以相對風險因子較小，這等於是透過策略聯盟減少風險。

為因應電子產品小型化與晶片性能高速化之趨勢，封裝廠商必須克服體積、散熱、耗電與電性等挑戰，向外接線的封裝技術已無法應付高電性需求；而直接以晶片之凸塊(Bump)與基板連結以取代傳統打線的覆晶封裝技術，由於電路效能與信號整合度的大幅增強，係高階 IC 產品未來的主要封裝方式。本公司自成立以來，研發技術即朝金凸塊及錫鉛凸塊領域並行發展，目前於二市場皆已量產出貨，未來在製程技術成熟且週邊設備與原材料廠商健全發展後，覆晶封裝勢必成為封裝技術之主流，凸塊封裝廠商之競爭亦將由金凸塊市場轉移至錫鉛凸塊封裝市場，屆時擁有優異自主之製程研發技術及具備穩定量產經驗之廠商將可率先於此市場佔有一席之地。

4.競爭情形

金凸塊與 TCP 代工為驅動 IC 產業中重要一環，台灣業者又比日本，韓國業者更具成長潛力，頡邦目前之金凸塊月產能為六萬片，佔台灣市場超過一半，其餘競爭對手之規模都不大，展望今年頡邦在金凸塊之產能更將擴增 50%，將拉大與競爭者之距離。頡邦在 TCP 代工之月產能為 600 萬顆，僅次於南茂與飛信，為使得封裝測試整體服務之規模夠大，以吸引客戶，今年將擴增月產能至 1200 萬顆，未來前景十分看好。

(三)技術及研發概況：

1.所營業務之技術層次

封裝的基本目的係訊號輸出端的製作及保護晶片，使得 IC 訊號進行輸入及輸出時免受空氣中之濕氣與外界應力之破壞，在消費者對 IC 產品的需求型態及使用習慣改變促使下，封裝技術不斷地演進，自早期之引腳插入型及表面黏著型，由於受限於印刷電路板上插入孔尺寸大小因素，使得封裝具有體積無法縮小及腳數有限之缺失，及至利用底部面積排列之矩陣排列式封裝技術，改善了腳數有限之缺點，其後演變至近期之凸塊與覆晶封裝技術，不僅封裝所提供之功能增多，其技術層次亦不斷提高，以滿足電子產品高效能、高電性傳輸、高散熱性及輕、薄、短、小之趨勢要求。本公司成立時即定位為提供先進封裝技術之世界級大廠，憑藉著正確之策略及堅強的研發實力，本公司目前已可以自有技術量產提供凸塊代工與覆晶封裝產品，產品製程與研發技術不僅與世界大廠同步，亦為國內產業之領先廠商。

本公司之產品產製技術皆係由本公司自行研發而得，舉凡金凸塊及錫鉛凸塊封裝、捲帶式接合封裝及晶圓級封裝技術，皆係由本公司技術團隊自行研發而得，並以自有研發技術為基礎，輔以國際半導體大廠在產品認證過程之實務製程經驗，使得本公司具有領先同業量產凸塊產品之優勢，並可提供凸塊代工客戶 Total Solution 的解決方案。為了因應半導體封裝對多腳化、高效能、高電性傳輸與高散熱性之需求，本公司除持續投入可觀研發經費於 35 μ m pitch 及 20 μ m pitch 金凸塊產品製程、無氰化物電鍍製程、無鉛產品等領域外，為加速研發技術能力之提升，本公司同時與國內工研院及學校等研究機構單位及國外各半導體大廠進行技術交流與合作，擴大現有產品線與製程技能，以擁有全方位之封裝技術解決能力。本公司為了提升研發實力，除投入可觀經費於研發領域及定期辦理研發技術講座授課外，並以獎勵方式鼓勵研發人員創新研究及申請專利，而為了確保這些寶貴研發技術資源之安全性，除規定本公司所有人員之研發成果係屬本公司所有外，並計劃成立智權法務室與專利委員會，負責統籌全公司之智財事務與專利申請事宜，同時健全研發制度，使各項研發製程記錄皆可保

存於公司內部與各生產系統中，並於員工聘僱契約中訂定對營業機密與研發成果之保密規定，以確保本公司研發技術之完整與安全。

2.最近二年度研究發展支出

單位：新台幣仟元

年 度	91 年度	92 年度	93 年 3 月 31 日
研究發展支出	52,395	47,052	11,013

3.研究發展成果及未來年度研究發展計劃

研究發展成果	未來年度研究發展計劃
1.25um 金凸塊製程技術	1. 無氰化物電鍍製程
2.錫鉛凸塊製程技術	2. Polyimide 製程技術之研發
3.TCP 封裝技術在微機電產品之應用	3. 無鉛凸塊產品之研發
4.晶圓級封裝測試技術	4. 覆晶 COF (Chip on film) 製程技術之研發
	5. 導入無鉛電鍍製程
	6. LED 封裝技術之開發

(四)長、短期業務發展計劃

1.短期計劃發展之方向

(1)行銷策略

- a.全力配合客戶需求，強化業務人員之專業技能。
- b.提升產品售後服務，加強客戶滿意度。
- c.積極開發新客戶，擴大市場佔有率，降低銷貨集中之風險。

(2)生產政策

- a.提升產品良率。
- b.提升設備產能使用率。
- c.積極擴充產能，以保持市場龍頭地位。

(3)產品發展方向

- 以 LCD 驅動 IC 之金凸塊封裝為主要業務，持續開發低間距之金凸塊產品。
擴充 TCP 與 COF 產能，滿足客戶整體服務之需求。
- c.與現有客戶共同研發錫鉛凸塊產品之應用範圍。

(4)營運規模

- a.因應客戶需求，增加生產機器設備，鞏固既有市場。
- b.大幅擴充金凸塊業務，同時持續開發 TCP 與 COF、COG 之應用客戶。
- c.規劃新廠之無塵室興建及增購機器計劃，以解決供不應求之現況。

(5)財務狀況

- a.善用銀行短期與中長期融資以發揮財務槓桿。
- b.強化財務管理績效，規避匯率風險能力。

2.長期計劃發展之方向

(1)行銷策略

- a.建立客戶關係管理系統，即時反應並滿足客戶需求，以構建穩固且長期之合作關係為目

標。

b.視市場狀況開發新客戶，同時積極尋求與上游廠商策略聯盟機會。

(2)生產政策

a.持續研發新產品生產製程，維持競爭優勢。

b.靈活調度生產線之產能，提高人員與設備使用效率。

(3)產品發展方向

a.無鉛凸塊產品之研發，以符世界環保潮流與要求。

b.錫鉛凸塊與覆晶產品之製程研發。

(4)營運規模

a.配合客戶需求增加生產設備產能，以市界第一大金凸塊廠為目標。

b.尋求上、下游相關原材料產品之投資機會，擴大產品與服務應用層面。

c.配合產業發展狀況，積極評估大陸市場之開發時機。

(5)財務狀況

a.配合營運規模，積極利用海內、外資本市場籌措長期營運資金。

b.因應公司長期發展藍圖，妥善規劃股本擴增策略。

二、市場及產銷概況：

(一)市場分析：

1.主要商品之銷售地區

單位：新台幣仟元

地 區		92 年度	
		銷 售 額	百 分 比
內 銷		529,116	31.18%
外 銷	亞 洲	1,052,094	62.00%
	歐 洲	25,746	1.52%
	美 洲	89,980	5.30%
合 計		1,696,936	100.00%

2.市場佔有率：

國內擁有半導體製造、應用最完整之體系，從 IC 設計、晶圓製造、封裝、測試、產品組裝等，不論是自行販賣或代工生產，在數量上都佔世界舉足地位。加上 TFT-LCD 產業也有五家廠商投入，2002 年全年度之銷售量亦超越日本廠商，成為世界第二大 TFT-LCD 面板生產國，相關零組件行業亦吸引廠商投資，驅動 IC 則是國內廠商急欲投入生產的重要產品，全年度國產產品亦有所成長，帶動國內金凸塊製作之產業，本公司由於擁有較其他競爭廠商大的金凸塊產能並延續後段封裝之服務，全年度銷售因而能較前一年度成長。對於各項產品主要競爭情況分析如下：

A.金凸塊

本公司因為累積多年之量產經驗，產能與技術普遍較競爭廠商為佳，生產量亦為全國之冠，92 年度共生產 445,234 片，銷售量為 438,886 片。另外此產業於日本已相對成熟，且投入廠商眾多，仍為全球需求之重要來源；台灣廠商則是結合前段晶圓製造與 IC 設計本土化之競爭優勢將逐漸浮現，本公司具有可獲取較多代工訂單之優勢，業務量成長可

期，不利因素是國內廠商仍多，將對價格穩定造成不確定因素影響。至 2003 年 12 月底，月產量達到每月近六萬片而成爲全世界第二大之凸塊供應商。截至 2003 年 12 月底之市場佔有率約 16-18 %

B.錫鉛凸塊

本公司錫鉛凸塊量產能力目前仍然維持在月產 2000 片，錫鉛凸塊之應用主要是在覆晶之製造與應用，由於周邊產業及覆晶封裝尚未普及於市場，頤邦公司將保持具有擴產之能力與量產經驗，於適當時機再切入利基市場，避免投入設備過早而耗費公司資源。本公司已經歷兩年以上的努力及積極的與客戶合作，技術能力日趨成熟，未來市場之變化亦能快速因應，91 年度出貨亦較前一年度成長 63%。截至 2003 年 12 月底之市場佔有率約 1-3 %。

C.TCP

TCP 爲驅動 IC 封裝的終端製程，在此之前爲金凸塊製作，頤邦公司將 TCP 定位爲對客戶 TURNKEY 服務，2003 年全年出貨 43,784 仟顆，比去年同期成長 118%，相較於國內廠商飛信公司，南茂公司，本公司之規模相對較小，由於封測業務之投資金額頗大，本公司仍以搭配服務金凸塊客戶所需之服務爲主，維持穩定之產銷量。截至 2003 年 12 月底之市場佔有率約 5-8 %。

D.玻璃覆晶封裝(COG)

本公司亦提供銷售 COG 晶粒之客戶之服務，由金凸塊製作、測試、切割及篩檢等，本公司搭配下游合作廠商，保有很大之產能彈性及交貨機動性，對於生產小尺寸面板之客戶具有強大之優勢，亦是未來業務開發之重點。截至 2003 年 12 月底之市場佔有率約 3-5 %

截至目前爲止本公司爲國內進入凸塊之領域進展較快之一家，而且在生產量與銷售量都遠超過同業規模，預計往後 2 年內 TFT-LCD 主要市場需求者將逐步移轉至國內業者，驅動 IC 之長凸塊業務亦將有大幅度成長。本公司競爭之優勢爲：(1)完整之經營團隊(2)具有量產經驗與實績(3)與國外廠家比較將有地利優勢與成本優勢。

3.市場未來之供需狀況與成長性

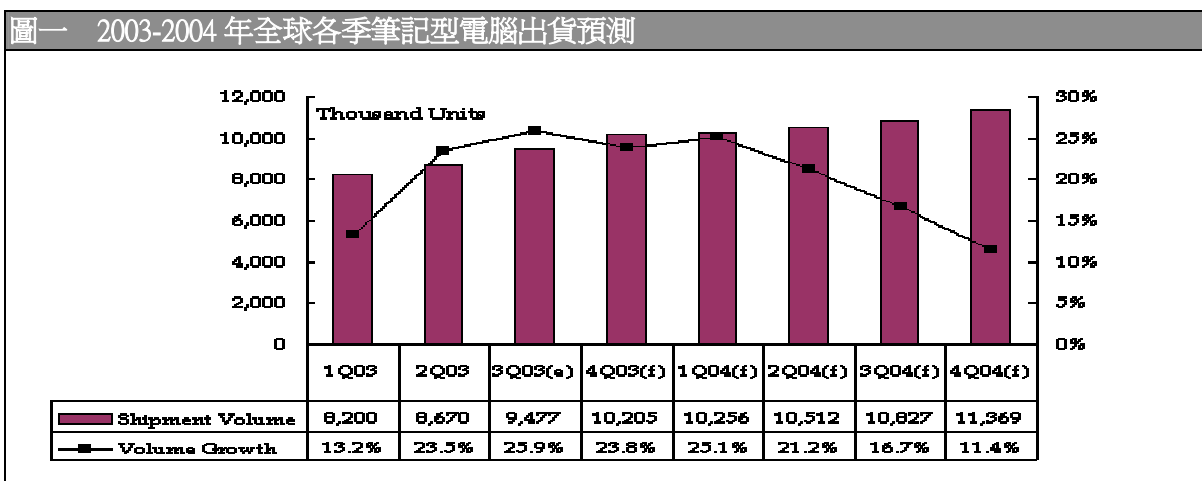
3-1. LCD 顯示器市場分析

LCD 顯示器因具有體積小、重量輕、無輻射、省電、省空間等特性，對現今新興電子產業產品的變革與影響已逐步顯現，目前朝全方位運用領域邁進，整體產業正處高度發展階段。

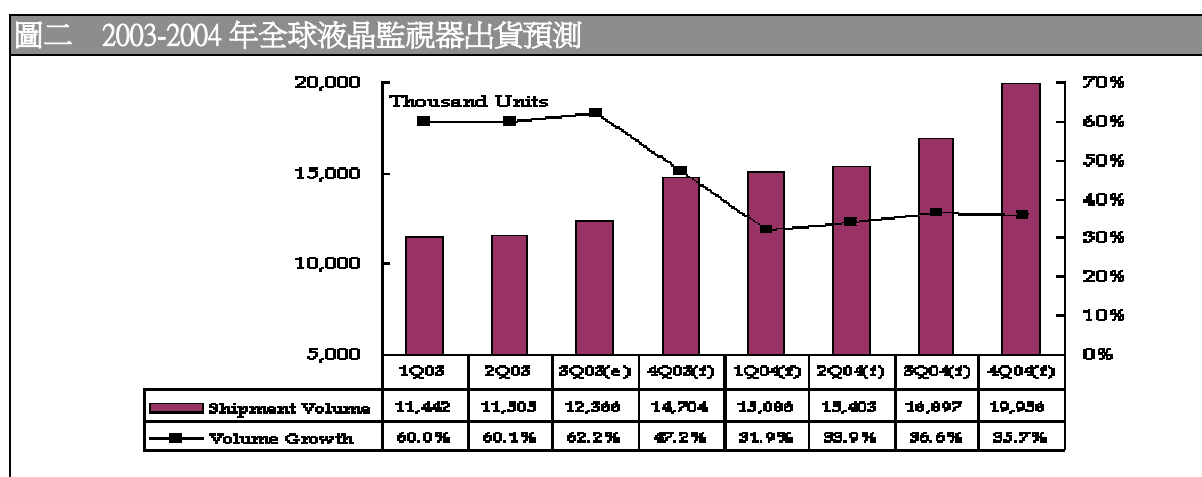
大尺寸面板的下游市場主要包括液晶監視器、筆記型電腦以及液晶電視等，現階段大尺寸 TFT LCD 面板的下游市場需求，以液晶監視器與筆記型電腦爲主，佔液晶面板出貨量的九成以上。筆記型電腦所使用之液晶面板尺寸，集中於 15 吋、14.1 吋與 12.1 吋，這三個尺寸就佔筆記型電腦出貨的九成以上；液晶監視器所使用之面板尺寸，則集中於 15 吋以及 17 吋，佔液晶監視器出貨的八成五以上；而液晶電視所使用的面板尺寸，現階段雖然以 15 吋、17 吋與 20 吋產品爲主，佔液晶電視出貨的七成以上，但隨著新一代面板生產線所帶來的成本降低效應，可使大尺寸液晶面板價格下滑，屆時 20 吋~32 吋之間液晶電視產品，將會因價格下滑而使市場接受度再向上攀升，故儘管面板產能於現階段幾乎均用於液晶監視器與筆記型電腦，但隨著 20 吋以上液晶電視價格之下滑，市場接受度攀升後，液晶電視將會大幅耗去面板產能，此外，對液晶面板業者而言，銷售液晶電視面板的利潤高於筆記型電腦與液晶監視器面板，加以全球電視機之出貨量亦高於 PC 出貨量，故預期未來液晶電視將取代液晶監視器與筆記型電腦，逐漸成爲耗用面板產能最大之應用產品。其中大尺寸面板的下游市場主

要包括液晶監視器、筆記型電腦以及液晶電視等，根據資策會 2003 年 10 月預測資料顯示，2004 年全球筆記型電腦出貨量約為 42,964 千台，液晶監視器出貨量約為 67,342 千台，液晶電視出貨量約為 7,849 千台(詳下圖一、二、三)，可見大尺寸 LCD 顯示器未來市場潛力驚人。

而小尺寸面板的下游市場主要包括手機、數位相機、PDA 等消費性電子產品，其中又以手機為最大應用領域，出貨量約佔整體出貨量八成以上，根據電子時報 2003 年 4 月預測資料顯示，因新興市場如印度、大陸、俄羅斯等消費者對低階手機消費潛力雄厚，加上歐美消費者對高階手機之換機潮湧現，預估 2004 年全球手機出貨量可突破 5 億支(詳下圖四)，知名市調機構 Gartner 與 Strategy Analytics 近期亦分別預估全球手機出貨量將達 5.6 億支與 5.85 億支，成長率將超過 20%，故小尺寸 LCD 顯示器未來市場亦潛力十足。

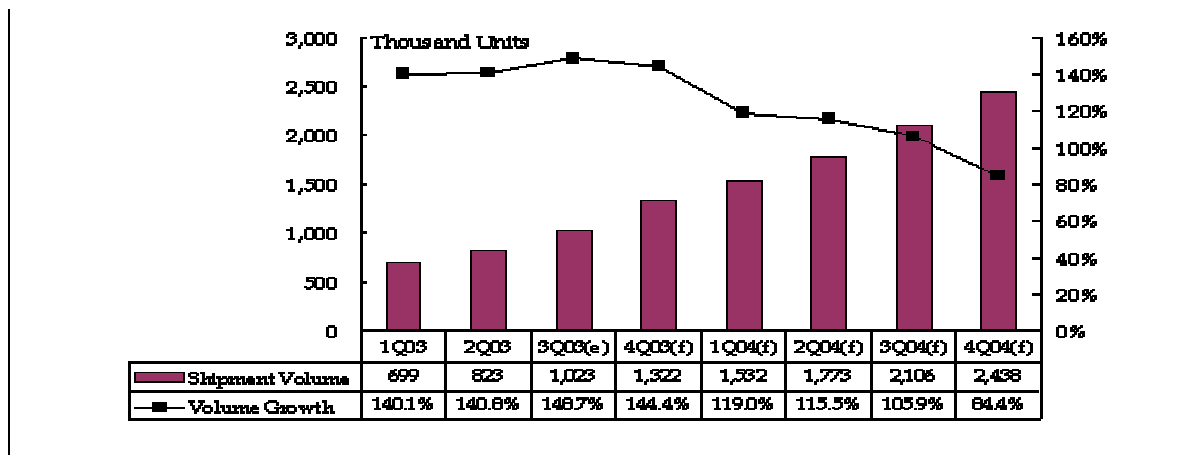


資料來源：資策會 MIC；2003 年 10 月



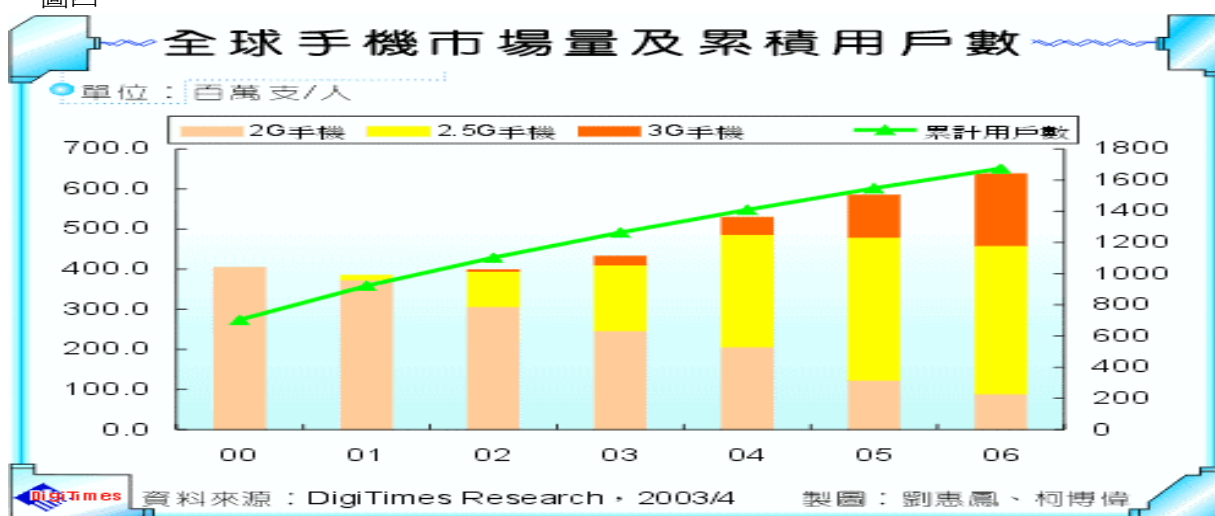
資料來源：資策會 MIC；2003 年 10 月

圖三 2003-2004 年全球各季液晶電視出貨預測



資料來源：資策會 MIC；2003 年 10 月

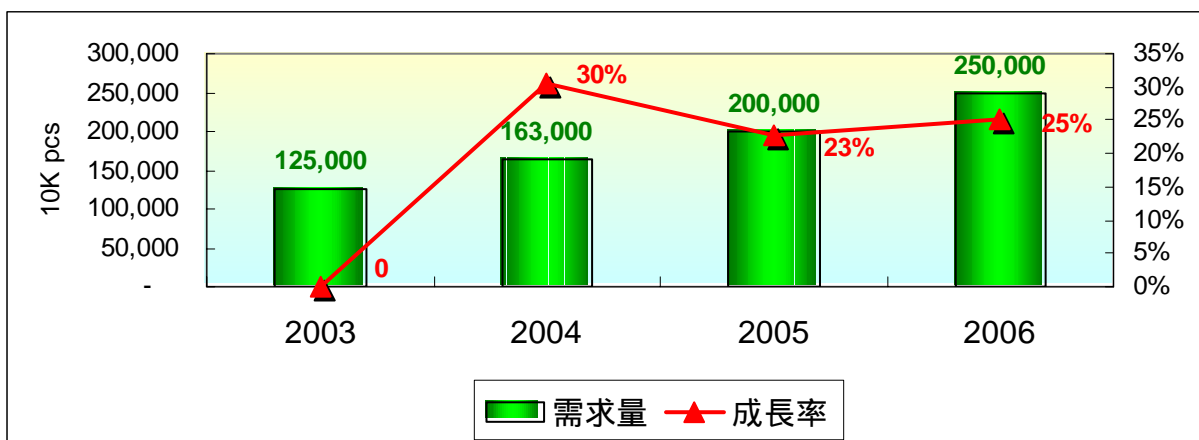
圖四



3-2. LCD 驅動 IC 及其後段金凸塊及 TCP 市場分析

LCD 顯示器市場之蓬勃發展，亦帶動其對驅動 IC 之需求，依據工研院經資中心 (ITIS) 2002 年 11 月之預測資料顯示，全球 LCD 驅動 IC 的需求量 2004 年為 16 億 3 千萬顆，此後每年亦可以超過 20% 之比例向上成長，到 2006 年可成長至 25 億顆(詳下圖五)。

圖五：LCD 顯示器驅動 IC 市場需求數量 (單位: 萬顆)



資料來源: 工研院經資中心 (ITIS), 2002/11。

雖然台灣 LCD 驅動 IC 出貨量僅佔全球出貨量比重約 13%，但在 TFT-LCD 面板五代廠產能相繼開出，對驅動 IC 之需求大幅增加下，本土 LCD 驅動 IC 因具有及時就地支援之特性，市場將出現高成長，且隨著製程向上推移，台灣晶圓代工廠如聯電等亦逐漸參與 LCD

驅動 IC 之製造，此亦將帶動本土 LCD 驅動 IC 市場之成長。在本土 LCD 驅動 IC 出貨量攀高後，市場對其後段金凸塊及封測產能亦需求孔急，加上國際 LCD 驅動 IC 大廠如 NEC、TI、Hitachi、Samsung、Toshiba...等，在成本及就近供應客戶需求之考量下，紛紛來台尋求後段封裝測試之合作對象，後段封裝測試廠在產能擴充幅度仍比不上需求成長幅度下，未來成長應屬可期。

台灣 TFT-LCD 面板產業的快速成長，也帶動相關零組件行業同步成長，其中驅動 IC 約佔面板成本之 15%，未來價格仍因面板市場的競爭而再度壓縮，因此從事金凸塊代工及 TCP 封裝之業者必須達到經濟規模才有獲利可能，未來金凸塊代工業者之單月生產量要超過 20,000 片才有可能獲利，TCP 封裝之單月生產量則要超過 4,000 仟顆始能獲利，相關業者都面臨嚴峻之挑戰。頤邦公司目前之金凸塊產能為 60,000 片，TCP 產能為 6,000 仟顆，截至 92 年 12 月底止，金凸塊之產能利用率將達滿載，TCP 則處於滿載狀況。

相關業者中，飛信半導體為專業之 TCP 代工廠，月產能約 15,000-17,000 仟顆，預估產量也接近產能。南茂科技亦為 TCP 代工與其他封裝，月產能超過 19,000 仟顆；金凸塊代工業者則有福葆電子，月產能約 20,000 片與 TCP 產能 30,000 仟顆，米輯月產能約 30,000-38,000 片，悠立公司月產能約 20,000 片。原由鴻海精密、聯電、欣興電子、矽品精密等國內科技大廠共同投資成立的晶圓凸塊廠慎立科技，於 2002 年變更公司名稱為華宸科技，同時也將投資十二億元進行擴產動作，金凸塊產能約有 20,000 片與 TCP 產能 30,000 仟顆。

4.競爭利基及發展遠景之有利、不利因素與因應對策：

4-1 競爭利基

A.經驗豐富的研發技術團隊

凸塊封裝製作係先進封裝技術不可或缺之一環，多家封裝廠商已陸續跨入此一領域，惟大多係以取得國外廠商技術授權的合作方式進行，本公司是少數生產技術完全由本公司技術團隊自行研發的公司，技術團隊皆有十至二十年以上任職於工研院與美國多家半導體及設備大廠的經歷(詳下表)，相關實務經驗豐富，不僅對半導體封裝趨勢與需求充分掌握，研發能力與進入時機使本公司在凸塊製作領域領先同業約有二年之時間，且在產品生產技術自有自主下，爭取客戶訂單擁有絕對優勢。

職稱	姓名	學歷	經歷	年資	著作與相關實績	專長技術領域
董事長	李中新	美國水牛城 SUNNY 大學電機博士	Thermo Electron Corp.	7	40 餘篇專業論文 Eaton Corporation 創始人 公司營運多年經驗	半導體設備、設計、製程
			Eaton Corporation	4		
			High Temperature Engineering Corp.	8		
總經理	吳非艱	美國匹茲堡大學電機&物理碩士	Digital Equipment Corporation	3	50 餘篇專業論文 合著 TAB Handbook 一書 Micro Robotics Systems Corp. 創始人 公司營運多年經驗	IC 後段封裝、製程、設備自動化設計、製造
			Micro Robotics Systems Corp.	10		
			工研院電子所構裝組組長	1		
行銷副總	游敦成	美國休士頓大學電腦碩士	Digital Equipment Corp.	3	Software、Control、Equipment、Design 及客戶服務等領域多年經驗	半導體前後段製程及設備
			Micro Robotics Systems Corp.	7		
			Eaton Corporation	3		
研發中心副處長	何榮華	美國康乃迪克大學高分子博士	Photronuc Co. Ltd Prolinx Lab.Sri International	8	技術研發管理、多篇電子專刊文章。	IC 封裝製程研發
製造副總	高火文	清華大學應用化學碩士	工研院電子所微電子組長	10	生產管理 電子研發	半導體製程、生產管理及 LCD
管理副總	鄭明山	成功大學地球科學學士	鉅振(股)公司	15	行政管理 生產管理 公司經營規劃分析	半導體生產管理
			勤美(股)公司	2		
			CMP(HONGKONG)	2		
			University of Texas	1		
			Cyrus Logic	2		

B.先進的製程技術與嚴格的品質管制

由於凸塊封裝的客戶認證時間較長，自產品研發、製程改善、客戶認證至量產階段，至少需花費一年半以上時間，在生產期間為控制量產品質良率，提高生產效率，本公司的研發人員於產品研發告一段落後，往往投入生產製程階段，以協助產品製程之改善，由於本公司的研發人員皆具有相當豐富的實務經驗，在產品的製程中立即針對問題與製程人員研討解決方法，使得本公司的製程技術不斷精進，品質良率控制在 99%以上的高水準目標，對於要求高品質的國外客戶而言，精進的製程技術與高品質良率是本公司領先同業的競爭利基之一。

C.生產已達經濟規模

本公司自 86 年成立以來，持續投入先進封裝領域相關之技術與生產研究，目前有關人員與機器設備之生產線配置均已建構完成，凸塊月產能已達四萬片以上，生產力大幅領先國內同業，且歷經三年多之製程經驗累積，工程師與生產線人員在製程與操作技術上均已十分成熟，生產效率大幅提升，生產成本相對降低，具有極佳之競爭優勢。

D.互動良好的客戶往來關係

本公司憑藉著優異的研發與生產技術以及良好的客戶服務品質，歷經一年多的耕耘時期，於 89 年陸續取得凸塊製作及捲帶接合之國外大廠認證，國外大廠對於通過認證的封裝測試廠商，基於產品品質的信賴、生產排程與長期合作默契之考量，除非產品出現重大缺失，抽單情形相當少見；再加上認證過程一般約需一年半的時間，相較於其他尚未取得認證與量產的廠商，本公司具有一定的競爭優勢。此外，本公司並積極爭取國內 LCD 驅動 IC 廠商的認證，在本公司優異的研發技術與良好的產品品質支援，及已獲得國外客戶認證的優勢下，業已陸續取得國內廠商的訂單，本公司目前已將客戶關係管理列為業務部門首要課題，穩定且長期合作的客戶關係係與同業競爭的另一利基。

E.優良的管理制度

本公司自成立以來，即建立完善的生產管理制度，除訂定完備的內控制度並確實執行外，並已通過 ISO 9002 認證，所有生產流程皆予以制度化，對於員工知識及經驗的累積有相當助益；以一個新進人員開始訓練至完全獨立操作而言，日本廠商平均須花費約 6 個月的時程，本公司只須花費 3 個月的時間，不僅大幅降低生產成本，提高生產效率，亦可降低人員離職對各項作業的影響性。透過完善的管理制度，提升了本公司人員的學習曲線，也提高了本公司的競爭力。

2.發展遠景之有利因素

- (a) IC 封裝產業因前段設計、晶圓製造傾向功能多、體積小、效率高，使用更先進封裝方式為一必然趨勢，本公司投入研發時間較早，才有機會掌握先機。
- (b) 國內多家大廠投入平面顯示板製造，其中有與日本技術移轉者，預期很快會進入量產，進而帶動相關設計、晶圓、封裝需求，數年後國內有可能成為世界上液晶顯示板主要生產地，凸塊加工及 TAB 封裝也將蓬勃發展。
- (c) 國內晶圓代工為世界有名，後續封裝或組裝在國內如有能力完成，因地利之便，對客戶服務比其他國家更具優勢。

3.發展遠景之不利因素

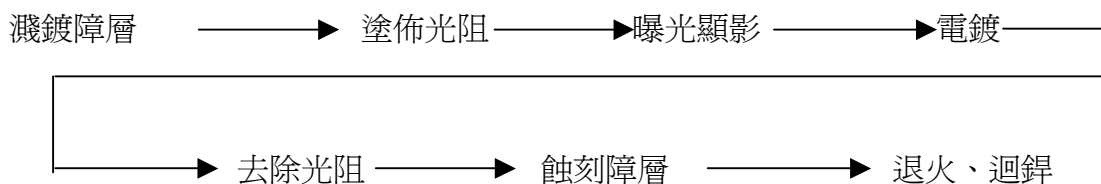
- (a) 凸塊製作之製程與 IC 製程雷同，設備費用高昂，且因為一代工行業，必須備齊 5 吋、6 吋、8 吋之能力，投資金額較大。
- (b) 對後段封裝新技術之使用決定於設計者、使用者，本身較少主導權，市場何時大量接受，不易掌握。
- (c) 以國內電子業生態，只要有市場在，就會有業者投入，如市場量不足分配，將造成不良競爭。

(二)主要產品之重要用途及產製過程：

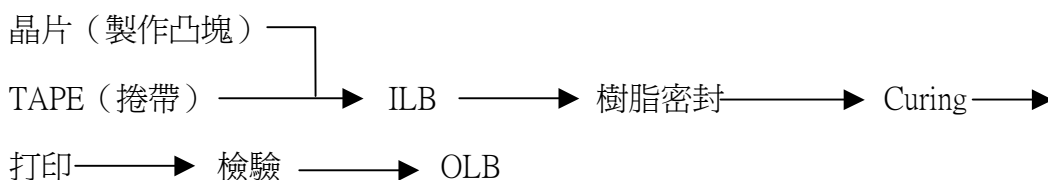
產品	市場範圍	應用產品
錫鉛凸塊	電腦產品	高速電腦、工作站、個人電腦、手提電腦、掌上型電腦
	通訊產品	攜帶型手機、呼叫器、網路產品、發射器、基地台
	汽車工業	穩壓器、引擎控制元件、氣囊控制器、ABS 剎車系統、空調
	消費性產品	手提錄影機、數位相機、手錶
金凸塊	液晶顯示器、指紋辨識機	

產品之產製過程

A.凸塊製造流程如下：(不同材質之凸塊，只在電鍍時使用不同材料)



B.TCP 組裝流程



(三)主要原料之供應狀況

本公司主要原料項目計有金靶、金鹽、顯影液、光阻劑、脫光阻劑、特殊氣體等供應商來自日本及本國，各類項目均有合格替換供應廠商，以均衡其來源、價格、供應量及供應品質。

原料名稱	國內外主要供應商	供應情形
金靶材	TANAKA、Williams	良好
鈦鎢鈮材	日立金屬、TOSOH	良好
顯影液	JSR、久理、Meark	良好
光阻劑	JSR、華立	良好
脫光阻劑	JSR、華立	良好
電鍍液	伊默克、台灣希普勵	良好
金鹽	TANAKA、美泰樂	良好

(四)最近二年度主要進銷貨客戶名單

1.進貨

單位：新台幣仟元

廠商	91 年度		92 年度		增減變動原因
	金額	比例	金額	比例	
WILLIAMS	46,239	26.08%	99,202	32.54%	產量增加
美泰樂	27,771	15.66%	62,532	20.51%	產量增加
JSR	22,110	12.47%	24,094	7.90%	

2.銷貨

單位：新台幣仟元

廠商	年度	91 年度		92 年度		增減變動原因
		金額	比例	金額	比例	
Hynix		497,940	49.77%	613,059	36.13%	因銷貨收入大幅成長，所以單一廠商營收比例降低
台灣飛利浦建元電子		226,335	22.62%	225,059	13.26%	因銷貨收入大幅成長，所以單一廠商營收比例降低
A公司		45,652	4.56%	365,160	21.52%	訂單增加

(五)最近二年度生產量值表

單位：片;千顆/新台幣仟元

生產量值	年度	91 年度			92 年度		
		產能	產量	產值	產能	產量	產值
主要商品							
金凸塊(片)		480,000	279,137	540,258	660,000	445,234	810,486
錫鉛凸塊(片)		12,000	8,782	39,441	18,000	14,425	49,162
TCP(千顆)		48,000	20,324	329,369	66,000	44,103	355,044
COG(千顆)		48,000	14,104	22,186	66,000	46,768	85,922
其他(光罩模具、測試、TAPE)		—	41,432	17,369	--	7,993	35,513
合計		—	—	948,623	--	--	1,336,127

(六)最近二年銷售量值表

單位：片/新台幣仟元

銷售量值	年度	91 年度				92 年度			
		內銷		外銷		內銷		外銷	
		量	值	量	值	量	值	量	值
主要商品									
金凸塊(片)		165,369	300,299	112,289	349,192	246,456	428,641	192,430	636,414
錫鉛凸塊(片)		—	—	8,744	38,312	27	142	14,304	53,692
TCP(仟顆)		369	3,313	19,709	219,850	12,159	81,651	31,624	275,313
COG(仟顆)		38	69	13,850	30,894	26	57	46,107	124,936
其他		86,002	15,445	570,927	43,205	132,735	18,625	1,083,584	77,465
合計		—	319,126	—	681,453	—	529,116	—	1,167,820

註:銷量因計數單位之差異，故未予合計列示。

三、從業員工：

最近二年度及截至年報刊印日止從業員工資料

年 度		91 年度	92 年度	當 年 度 截 至 93 年 4 月 30 日
員 工 人 數	管 理 人 員	74	83	85
	技 術 人 員	147	184	231
	直 接 人 員	246	301	452
	合 計	467	568	768
平 均 年 歲		28.15	29.13	28.63
平 服 務 年 資		1.54	1.99	1.67
學 歷 分 布 比 率	博 士	6	5	5
	碩 士	25	25	35
	大 專	262	342	412
	高 中	170	192	312
	高 中 以 下	4	4	4

四、環保支出資訊

(一)最近年度及截至年報刊印日止因污染環境所受損失及處分之總額：無

(二)未來因應對策及可能之支出：

本公司位於新竹科學工業園區內，有關環保措施，均受科學工業園區管理局及新竹市環保局等單位監督，本公司按月繳交污水處理費予科學工業園區管理局，統籌處理環保相關事宜，故截至目前無任何環境污染情事。

五、勞資關係

(一)列示公司各項員工福利、進修、訓練措施、退休制度與其實施情形，以及勞資之協議情形與各項員工權益措施維護情形：

(1)員工福利、進修、訓練措施

- A.勞保：本公司員工均依法參加勞工保險。
- B.全民健保：本公司員工均依法參加全民健保。
- C.團體保險：本公司免費替員工投保意外險與意外傷害醫療險。
- D.年終獎金：本公司每年均依員工之績效與考勤、年資發給年終獎金。
- E.職工福利委員會：本公司依法成立職工福利委員會，並依規定按期提撥福利基金，同仁以公開方式選舉福利委員，並舉辦各項福利活動。
- F. 員工進修與訓練：本公司職工福利委員會每年均提供教育補助費用供員工自行參與外界舉辦之訓練活動，各部門每年底也依需求提出教育訓練計畫，指派有潛力之員工參加與職務相關之各種訓練活動。
- G.員工紅利：本公司於公司章程中明訂員工紅利之比例。
- H.員工認股：本公司歷年辦理現金增資時，均依法提撥百分之十五的股權給員工認購，並有發行員工認股權證給表現優良之員工，增進勞資關係。
- I.年終尾牙聚餐：本公司每年均辦理尾牙活動加上摸彩活動，犒賞員工工作之辛勞與貢獻。

J.員工旅遊：福委會每年均辦理旅遊活動或補助員工自助旅遊，增進員工彼此之感情。

(2)退休制度

本公司自成立後，隨即於86.9.18成立“勞工退休準備金監督委員會”，以照顧員工退休後之生活，並按月提撥勞工退休準備金，每年並請會計師精算，並出具退休金精算評估報告。

(3)爭訟事件及勞資間尚需協議之情形：無。

(4)各項員工權益措施維護情形

本公司自成立迄今，因公司創立時全體經營幹部均為股東，平日用心照顧同仁，遇有問題立即解決，管理規章制度，均依勞基法或優於勞基法之規定，勞資間合作無間，未曾產生任何糾紛。

(二)最近二年度及截至年報刊印日止因勞資糾紛所遭受之損失：無

(三)目前及未來可能發生之估計金額與因應措施：

本公司自成立迄今，勞資間平日合作無間，未曾產生任何糾紛，因公司創立時全體經營幹部均為股東，平日用心照顧同仁，遇有問題立即解決，管理規章制度，均依勞基法或優於勞基法之規定。

六、重要契約

契約性質	當事人	契約起訖日期	主要內容	限制條款
廠房租賃	光環科技	91.07.01~94.06.30	租用廠房、辦公室	無
廠房租賃	光環科技	92.07.01~93.06.30	租用辦公室	無
土地租賃	園區管理局	92.08.14~11.12.31	園區三期土地租賃	無
長期借款	台北國際商銀	92.08.20~97.08.20	中長期設備貸款	機器設備
長期借款	交通銀行等 五家銀行	93.01.19~101.01.19	中長期廠房貸款	廠房
長期借款	交通銀行	92.06.18~97.06.17	中長期設備貸款	機器設備
氣體供應	聯亞氣體	89.08.01~99.07.31	購買氮氣合約	無
氣體供應	三福化工	86.08.12~93.08.11	購買氮氣合約	無

七、訴訟或非訟事件

(一) 公司最近年度及截至年報刊印日止內已判決確定或目前尚在繫屬中之重大訴訟、非訟或行政爭訟事件：無。

(二) 公司董事、監察人、經理人及持股百分之十以上之大股東及從屬公司訴訟或非訟事件：無。

八、取得或處分資產

列明公司及子公司最近年度及截至年報刊印日止重大資產買賣情形

1.取得重大資產資料：

93年3月31日 單位：新台幣仟元

資產名稱	取得年月	購價	賣方	與公司之關係	使用情形
廠房與機器設備	92.08	525,000	華治科技	無	良好

2.處分重大資產資料：

93年3月31日

資產名稱	取得年月	處分年月	未折減餘額	處價	分格	處損	分益	買方	與公司之關係
無									

肆、資金運用計劃執行情形

一、前各次現金增資或發行公司債計劃尚未完成者之執行情形

(一)現金增資

1.計劃內容：

(1)計劃核准文號：(a)新竹科學工業園區管理局：(90)園投字第 007491 號函

(b)財政部證券暨期貨管理委員會：(90) 台財證（一）第 122385 號

(2)資金來源：90 年現金增資 2 億元,溢價 21 元,共募集新台幣 4.2 億元

(3)投資計劃內容摘要：新廠建廠計劃、購置機器設備

(4)計劃項目及運用進度：

單位：新台幣仟元

計劃項目	預定完成日期	所需資金總額	預定資金運用進度				
			90 年度	91 年度			
			第四季	第一季	第二季	第三季	第四季
廠房	91.06.30	200,000	100,000	50,000	50,000		
機器設備	91.12.31	220,000		50,000	50,000	60,000	60,000
合計		420,000	100,000	100,000	100,000	60,000	60,000

(5)預計可能產生效益

單位：新台幣仟元

年度	項目	生產量	銷售量	銷售值	毛利	營業淨利
91	TCP(仟顆)	25,200	25,200	316,400	88,590	50,624
	COG(仟顆)	25,200	25,200	117,210	44,540	18,754
	金凸塊(仟片)	180	180	307,296	86,043	49,168
	錫鉛凸塊(仟片)	27	27	84,672	25,400	13,547
	合計	-	-	825,578	244,573	132,093
92	TCP(仟顆)	58,968	58,968	703,357	175,838	105,503
	COG(仟顆)	58,968	58,968	260,557	72,956	39,083
	金凸塊(仟片)	421.2	421.2	719,073	179,768	107,860
	錫鉛凸塊(仟片)	162	162	431,568	107,892	64,737
	合計	-	-	2,114,555	536,454	317,183

(6)股市觀測站或網際網路資訊系統揭露之資訊輸入日期：

91 年第四季執行情形：92 年元月 8 日

92 年第一季執行情形：92 年 4 月 9 日

2.執行情形

單位：新台幣仟元

計劃項目	執行狀況			進度超前或落後情形、原因及改進計劃
廠房	支用金額	預定	200,000	本公司因受全球景氣低迷之影響，基於穩健保守及成本與效益之考量，本公司經由審慎評估後決定放棄自建廠房計劃，轉向華治科技購買其竹科廠房。故其實際執行情形亦較原預計進度落後，惟本公司已於九十二年第三季執行完畢。
		實際	200,000	
	執行進度(%)	預定	100.00	
		實際	100.00	
機器設備	支用金額	預定	220,000	取得廠房進度落後影響，該計劃資金運用進度曾有落後之情形，惟本公司已於九十二年第一季執行完畢。
		實際	220,000	
	執行進度(%)	預定	100.00	
		實際	100.00	
合計	支用金額	預定	420,000	
		實際	420,000	
	執行進度(%)	預定	100.00	
		實際	100.00	

本公司該次計劃為未上櫃前所辦理之現金增資，其於90年7月募集資金完成，原預定自90年第四季起即於新竹自有土地上興建廠房並購置機器設備擴充產能，惟該次計畫募資完成後旋受美國911事件、全球景氣低迷之影響停擺，當時大部分廠商對資本支出計劃多持觀望或延緩之態度，本公司亦重新檢視其資本支出計劃，在有機會取得竹南科學園區土地租用權及新竹科學工業園區管理局核發之建築執照下，經審慎評估於新竹及竹南建廠之成本及效益後，本公司改以竹南科學園區土地為自建廠房之基地，原新竹自有土地即帳列待出售閒置資產待出售。惟後於竹南科學園區新廠建廠評估規劃過程中，出現外購廠房之契機，在比較兩造成本及效益後，本公司決定放棄自建廠房計劃，轉向華治科技購買其竹科廠房(即目前頌邦公司之力行二廠)，本公司向華治科技購入之現成廠房不但與其原欲自建之廠房面積及可使用空間相當，且取得成本可較自建廠房節省約新台幣一億元以上，取得後整治至量產之時間亦可較自建廠房提早一年半左右，且距現有廠房較近又可收未來管理之便，故本公司此決定應無損及股東權益之情事。該計劃因評估規劃時間延長，故執行進度較原預定進度落後五季完成，惟其已於本公司92年第三季執行完畢，且資金運用進度落後理由尚屬合理，於落後期間尚未支用之資金亦以定存或購買債券型基金方式存放，未發現有挪用之情形。

茲因受取得廠房進度落後影響，該次計劃欲購置之機器設備資金運用進度亦有落後之情形，惟本公司為持續保有本身之競爭力，於廠房未取得期間仍持續購入機器設備，故此計畫僅較原預定進度落後一季完成，並已於九十二年第一季執行完畢。而於廠房未取得期間購入之機器設備暫安置於展業廠及力行一廠生產，以展業廠面積約3,895坪、力行一廠面積約5,726坪觀之，該批設備購入後之安置及生產空間應屬合理。

(二)公司債

1. 計畫內容

(1)計劃核准文號：財政部證券暨期貨管理委員會：(93)台財證(一)第 09300107046 號

(2)資金來源：

發行 93 年度國內第一次無擔保轉換公司債 9,000 張

面額：新台幣 10 萬元整

期間：五年

票面利率：0%

總金額：新台幣 900,000 仟元。

(3)計畫項目及預計進度

單位：新台幣仟元

計劃項目	預計計劃完成時間	所需資金總額	預計資金運用時間		
			93 年度		
			第二季	第三季	第四季
購置生產設備	93.12.31	900,000	465,440	228,120	206,440

(4) 新增生產設備預計可能產生之效益

單位：金凸塊為片，TCP 封裝為仟顆；新台幣仟元

年度	項目	生產量	銷售量	銷售值	毛利	營業淨利
93 年度	金凸塊	225,000	225,000	540,000	108,000	81,000
	TCP 封裝	45,000	45,000	360,000	57,600	39,600
94 年度	金凸塊	360,000	360,000	864,000	172,800	129,600
	TCP 封裝	72,000	72,000	576,000	92,160	63,360
95 年度	金凸塊	360,000	360,000	846,000	169,200	126,900
	TCP 封裝	72,000	72,000	561,600	89,856	61,776
96 年度	金凸塊	360,000	360,000	828,000	165,600	124,200
	TCP 封裝	72,000	72,000	540,000	86,400	59,400
97 年度	金凸塊	360,000	360,000	792,000	158,400	118,800
	TCP 封裝	72,000	72,000	518,400	82,944	57,024

(5) 本次計劃預計資金回收年限：4.63 年

單位：新台幣仟元

年度	營業淨利	折舊費用(註)	現金流量	累積金額
93	120,600	48,291	168,891	168,891
94	192,960	15,000	207,960	376,851
95	188,676	15,000	203,676	580,527
96	183,600	15,000	198,600	779,127
97	175,824	15,000	190,824	969,951

註：生產設備預留 1 年殘值，以直線法依(5+1)年提列折舊

(6) 股市觀測站或網際網路資訊系統揭露之資訊輸入日期：

93 年第一季執行情形：93 年 3 月 31 日

2.執行情形

單位：新台幣仟元

計劃項目	執行狀況			進度超前或落後情形、原因及改進計劃
機器設備	支用金額	預定	0	—
		實際	0	
	執行進度(%)	預定	0	
		實際	0	

因為 3 月 23 日才收足款項，所以資金尚未動用，預計第二季開始執行。

伍、財 務 概 況

一、最近五年度簡明資產負債表及損益表、會計師姓名及其查核意見
 (一) 簡明資產負債表

單位：新台幣仟元

項 目	年 度	最 近 五 年 度 財 務 資 料					當年度截至 93年3月31日 財務資料
		88年	89年	90年	91年	92年	
流動資產		300,689	558,043	961,270	781,535	883,376	2,016,496
基金及長期投資		10	0	0	0	0	22,857
固定資產		327,073	1,371,017	1,454,916	1,156,775	1,746,878	1,789,767
無形資產		20,000	12,000	4,000	0	0	0
其他資產		7,751	22,675	55,199	225,450	268,046	164,943
資產總額		655,523	1,963,735	2,475,385	2,163,760	2,898,300	3,994,063
流動負債	分配前	185,493	458,097	371,127	311,811	701,765	368,220
	分配後	185,493	458,097	371,127	311,811	註一	註一
長期負債		36,860	69,266	258,958	138,275	184,795	1,442,282
其他負債		0	13	15	142	27	30
負債總額	分配前	222,353	527,376	630,100	450,228	886,587	1,810,532
	分配後	222,353	527,376	630,100	450,228	註一	註一
股本		600,000	1,200,000	1,400,000	1,400,000	1,400,000	1,400,000
資本公積		60,000	261,294	456,359	445,285	313,532	313,532
保留盈餘	分配前	(226,830)	(24,935)	(11,074)	(131,753)	298,181	469,999
	分配後	(226,830)	(24,935)	(11,074)	(131,753)	註一	註一
長期股權投資 未實現跌價損失		---	---	---	---	---	---
累積換算調整數		---	---	---	---	---	---
股東權益 總額	分配前	433,170	1,436,359	1,845,285	1,713,532	2,011,713	2,183,531
	分配後	433,170	1,436,359	1,845,285	1,713,532	註一	註一

註一：俟股東會決議後定案。

註二：最近五年度財務資料均經會計師查核簽證。

註三：本公司93年第一季之財務資料是係經資誠會計師事務所溫芳郁、王偉臣會計師簽證、核閱。

(二)簡明損益表

單位：單位：新台幣仟元(每股盈餘為元外)

年 度 項 目	最近五年度財務資料(註一)					當年度截至 93年3月31日 財務資料
	88年度	89年度	90年度	91年度	92年度	
營業收入	22,686	473,934	1,034,265	1,000,579	1,696,936	683,670
營業毛利	(29,083)	19,888	152,739	69,056	369,736	224,128
營業損益	(136,960)	(74,279)	(17,242)	(74,519)	214,442	178,977
營業外收入	13,564	37,689	37,808	24,970	53,964	17,423
營業外支出	9,246	14,055	33,482	93,829	40,559	7,844
繼續營業部門 稅前損益	(132,642)	(50,645)	(12,916)	(143,378)	227,847	188,556
繼續營業部門 稅後損益	(132,642)	(16,811)	(11,074)	(131,753)	303,392	171,818
停業部門損益	—	—	—	—	—	—
非常損益	—	—	—	—	—	—
會計原則變動 之累積影響數	—	—	—	—	(5,211)	—
本期損益	(132,642)	(16,811)	(11,074)	(131,753)	298,181	171,818
每股盈餘	(2.53)	(0.17)	(0.09)	(0.94)	2.13	1.23

註一：最近五年度財務資料均經會計師查核簽證。

註二：本公司93年第一季之財務資料是係經資誠會計師事務所溫芳郁、王偉臣會計師簽證、核閱。

(三)最近五年度簽證會計師姓名及查核意見

年 度	88年	89年	90年	91年	92年	93年第一季
查核會計師 姓名	溫芳郁 曾國華	溫芳郁 曾國華	溫芳郁 曾國華	溫芳郁 曾國華	溫芳郁 王偉臣	溫芳郁 王偉臣
查核 意見	無保留意見	無保留意見	無保留意見	無保留意見	無保留意見	無保留意見

二、最近五年度財務分析：

分析項目		最近五年度財務分析					當年度截至 93年03月31 日財務分析	
		88年	89年	90年	91年	92年		
財務 結構 (%)	負債占資產比率	33.92	26.86	25.45	20.81	30.59	45.33	
	長期資金占固定資產比率	143.71	109.82	144.63	160.08	125.74	202.59	
償債 能力 %	流動比率	162.10	121.82	258.36	250.64	125.88	547.63	
	速動比率	149.20	89.28	187.43	223.43	93.24	485.78	
	利息保障倍數	(44.94)	(4.77)	0.44	(6.84)	18.82	61.31	
經營 能力	應收款項週轉率(次)	3.70	5.13	4.85	4.37	4.69	1.28	
	平均收現日數	99	71	75	84	78	71	
	存貨週轉率(次)	4.50	8.72	12.05	14.61	19.40	4.85	
	應付款項週轉率(次)	2.06	2.94	1.57	2.24	3.67	1.30	
	平均銷貨日數	81	42	30	25	19	19	
	固定資產週轉率(次)	6.94	0.56	0.73	0.77	1.17	0.39	
	總資產週轉率(次)	3.94	0.36	0.47	0.43	0.67	0.20	
獲利 能力	資產報酬率(%)	(29.73)	(0.61)	0.55	(5.00)	12.29	5.08	
	股東權益報酬率(%)	(41.52)	(1.80)	(0.67)	(7.40)	16.01	8.19	
	占實收資本%比率	營業利益	(20.75)	(6.19)	(1.23)	(5.74)	15.32	12.78
		稅前純益	(22.11)	(4.22)	(0.92)	(10.24)	15.90	13.47
	純益率(%)	(584.69)	(3.55)	(1.07)	(13.17)	17.57	25.13	
現金 流量	每股盈餘(元)	(2.53)	(0.17)	(0.09)	(0.94)	2.17	1.23	
	現金流量比率(%)	—	—	28.29	90.28	37.56	62.80	
	現金流量允當比率(%)	—	—	5.27	5.91	18.11	26.23	
槓桿 度	現金再投資比率(%)	—	—	4.33	11.96	8.75	7.68	
	營運槓桿度	—	—	—	(9.20)	6.21	2.15	
	財務槓桿度	—	—	—	1.32	1.06	1.02	

註一：最近五年度財務資料均經會計師查核簽證。

註二：本公司93年第一季之財務資料是係經資誠會計師事務所溫芳郁、王偉臣會計師簽證、核閱。

1.財務結構

(1)負債占資產比率=負債總額/資產總額。

(2)長期資金占固定資產比率=(股東權益淨額+長期負債)/固定資產淨額。

2.償債能力

(1)流動比率=流動資產/流動負債。

(2)速動比率=(流動資產-存貨-預付費用)/流動負債。

(3)利息保障倍數=所得稅及利息費用前純益/本期利息支出。

3.經營能力

(1)應收款項(包括應收帳款與因營業而產生之應收票據)週轉率=銷貨淨額/各期平均應收款項(包括應收帳款與因營業而產生之應收票據)餘額。

(2)平均收現日數=365/應收款項週轉率。

(3)存貨週轉率=銷貨成本/平均存貨額。

(4)應付款項(包括應付帳款與因營業而產生之應付票據)週轉率=銷貨成本/各期平均應付款項(包括應付帳款與因營業而產生之應付票據)餘額。

(5)平均銷貨日數=365/存貨週轉率。

(6)固定資產週轉率=銷貨淨額/固定資產淨額。

(7)總資產週轉率=銷貨淨額/資產總額。

4.獲利能力

(1)資產報酬率=[稅後損益+利息費用x(1-稅率)]/平均資產總額。

(2)股東權益報酬率=稅後損益/平均股東權益淨額。

(3)純益率=稅後損益/銷貨淨額。

(4)每股盈餘=(稅後淨利-特別股股利)/加權平均已發行股數。(註3)

5.現金流量

(1)現金流量比率=營業活動淨現金流量/流動負債。

(2)淨現金流量允當比率=最近五年度營業活動淨現金流量/最近五年度(資本支出+存貨增加額+現金股利)。

(3)現金再投資比率=(營業活動淨現金流量-現金股利)/(固定資產毛額+長期投資+其他資產+營運資金)。(註4)

6.槓桿度：

(1)營運槓桿度=(營業收入淨額-變動營業成本及費用)/營業利益(註5)。

(2)財務槓桿度=營業利益/(營業利益-利息費用)。

註3：前項每股盈餘之計算公式，在衡量時應特別注意下列事項：

1.以加權平均普通股股數為準，而非以年底已發行股數為基礎。

2.凡有現金增資或庫藏股交易者，應考慮其流通期間，計算加權平均股數。

3.凡有盈餘轉增資或資本公積轉增資者，在計算以往年度及半年度之每股盈餘時，應按增資比例追溯調整，無庸考慮該增資之發行期間。

4.若特別股為不可轉換之累積特別股，其當年度股利(不論是否發放)應自稅後淨利減除或增加稅後淨損。特別股若為非累積性質，在有稅後淨利之情況，特別股股利應自稅後淨利減除；如為虧損，則不必調整。

註4：現金流量分析在衡量時應特別注意下列事項：

1.營業活動淨現金流量係指現金流量表中營業活動淨現金流入數。

2.資本支出係指每年資本投資之現金流出數。

3.存貨增加數僅在期末餘額大於期初餘額時方予計入，若年底存貨減少，則以零計算。

4.現金股利包括普通股及特別股之現金股利。

5.固定資產毛額係指扣除累計折舊前的固定資產總額。

註5：發行人應將各項營業成本及營業費用依性質區分為固定及變動，如有涉及估計或主觀判斷，應注意其合理性並維持一致。

三、九十二年度財務報告之監察人審查報告：詳第六十九頁。

四、九十二年度之財務報告：詳第七十頁至一〇九頁。

五、最近年度經會計師查核簽證之母子公司合併財務表：無

六、財務狀況及經營結果之檢討與分析：

(一)流動性分析

1. 最近二年度流動性分析

項目	年度	92年12月31日	91年12月31日	增(減)比例(%)
	現金流量比率(%)		37.56%	90.28%
現金流量允當比率(%)		18.11%	5.91%	206.43%
現金再投資比率(%)		8.75%	11.96%	(26%)

增減比例變動說明：

(1)本期液晶面板廠銷售暢旺，間接帶動覆晶封裝市場需求，為因應生產所需增購料件及購置設備，致使期末流動負債增加，因此，現金流量比率下降。

(2)本年度景氣暢旺，營業活動淨現金流量遠較87年為多；兼以本期雖投入巨額資本資出，故現金流量允當比率較前期為高。

(3)本年度營業活動淨現金流入數略為減少，然因本期增購廠房及機器設備數遠高於前期，致現金投資比率再下降。

2. 未來一年現金流動性分析

單位：新台幣仟元

期初現金餘額	預計全年來自營業活動淨現金流量	預計全年現金流出量	預計現金剩餘額(不足)數額	預計現金不足額之補救措施	
				投資計劃	理財計劃
\$118,025	682,341	(1,798,701)	(998,335)	163,000	900,000

經營結果分析

年度 項目	91 年度	92 年度	增(減)金額	變動比例%
銷貨收入總額	1,012,880	1,700,225	687,345	67.86
減：銷貨退回及折讓	(12,301)	(3,289)	(9,012)	73.26
銷貨收入淨額	1,000,579	1,696,936	696,357	69.60
銷貨成本	(931,523)	(1,327,200)	395,677	42.48
銷貨毛利	69,056	369,736	300,680	435.41
營業費用	(143,575)	(155,294)	11,719	8.16
營業利益	(74,519)	214,442	288,961	387.77
營業外收入	24,970	53,964	28,994	116.12
營業外費用	(93,829)	(40,559)	(53,270)	56.77
繼續營業部門稅前利益	(143,378)	227,847	371,225	258.91
所得稅利益	11,625	75,545	63,920	549.85
繼續營業部門稅後純益	(131,753)	298,181	429,934	326.32

增減比例變動達 20%以上分析說明：

- 營業收入及營業成本增加主要係因產業景氣轉佳、本土驅動 IC 設計及晶圓代工業者 LCD 驅動 IC 出貨暢旺及國外 IDM 大廠相繼來台尋求後段封測產能，本公司出貨量大增所致。
- 營業毛利增加主係因產業景氣回溫，本公司出貨量大增，產生規模經濟效益，致本年度產生有利之數量差異及成本價格差異所致。
- 營業利益增加主係因產業景氣回溫，本公司出貨量大增，產生規模經濟效益，致本年度產生有利之數量差異及成本價格差異，且本公司亦致力擰節費用所致。
- 營業外收入增加主係因本期出售整批取得然無效之機器設備之收入及向代工廠求償晶圓毀損之賠償收入所致。
- 營業外費用減少主係因上期將土地移轉至閒置資產，並考量土地之淨變現價值，根據土地鑑價報告提列土地跌價損失所致。

說明：

1. 營業毛利變動分析

	前後期增 (減)變動數	差異原因			
		售價差異	成本價格差異	銷售組合差異	數量差異
銷貨毛利	284,526	(78,082)	389,351	(65,533)	38,790
其他營業毛利	16,154				
營業毛利	300,680				

- 說明：
- 92年度捲帶式接合封裝之售價在市場上因競爭激烈，價格提升不易，致本年度銷售價格持續滑落；又91年捲帶式接合封裝包含部分前段金凸塊之報價，而92年全部分開計價，故呈現售價不利差異。
 - 92年產業回溫，整體銷量放大，產生規模經濟，致使本年度呈現成本價格有利差異。
 - 92年度因捲帶式接合封裝產品產量上升，較獲利最好之金凸塊增幅為大，雖然捲帶式接合封裝由91年的負毛利成長至92年的損益兩平，但對整體造成有不利銷售組合差異。
 - 92年度整體毛利上升，且整體銷售量較前期大幅上升，致本年度有鉅額之有利數量差異。

2.營業外收入：

(1)什項收入：本期較上期增加，係因本期出售整批取得然無效之機器設備之收入及向代工廠求償晶圓毀損之賠償收入所致。

3.營業外支出：

(1)兌換損失：係因屬出口導向且以美金報價為主，故外幣資產部位大於負債部位，由於本期下半年度美金貶值，致使公司產生兌換損失。

(2)閒置資產土地跌價損失：主因上期將土地移轉至閒置資產，並考量土地之淨變現價值，根據土地鑑價報告提列土地跌價損失。

(3)其他損失：係本年度因針對竹南廠放棄興建而提列損失，使得本期其他損失較去年增加。

4.所得稅利益：係依據產業前景、經營狀況及財務預算，評估認列之所得稅利益。

5.受惠於 TFT-LCD 需求暢旺，帶動驅動 IC 之封裝及測試產業景氣持續復甦下，預計未來一年本公司銷售數量之成長情形如下：

七、最近二年度財務預測達成情形：

項 目	91 年 度				92 年 度					93 年度
	年度預測試(經簽證會計師核閱)		業經會計師簽證之報表		年度預測試(經簽證會計師核閱)			業經會計師簽證之報表		本年度預測 (經簽證會計師核閱)
	原預測數 91/04/19 91/4/29	更新金額 91/09/02 91/09/11	達成數額	達成百分比 (%)	原預測數 92/04/21 92/04/25	一次更新 92/09/25 92/09/29	二次更新 92/11/20 92/11/25	達成數額	達成百分比 (%)	
營業收入	1,155,047	943,686	1,000,579	106.03%	1,250,836	1,477,629	1,644,546	1,700,225	103.39%	2,660,549
營業成本	902,023	914,495	931,523	101.86%	1,110,594	1,235,252	1,289,562	1,696,936	131.54%	1,982,499
營業毛利	253,024	29,191	69,056	236.57%	140,242	242,377	354,984	369,736	104.29%	678,050
營業費用	180,344	162,545	143,575	88.33%	137,588	156,426	153,234	155,294	101.35%	205,890
營業損益	(72,680)	(133,354)	(74,519)	55.88%	2,654	85,951	201,750	214,442	106.52%	472,160
營業外收入	24,784	23,614	24,970	105.74%	21,804	49,055	45,749	53,964	126.07%	72,527
營業外支出	20,420	30,844	93,829	304.20%	15,580	37,096	39,699	40,559	110.35%	41,248
稅前損益	77,044	(140,584)	(143,378)	101.99%	8,878	97,910	207,800	227,847	109.88%	503,439
稅後損益	77,044	(128,959)	(131,753)	102.17%	3,667	93,209	203,287	298,181	147.00%	449,256
每股盈餘 (元)	0.55	(0.92)	(0.94)	--	0.03	0.66	1.44	2.13	--	2.88

註：(年/月/日)係財務預測編製完成日期及公告申報日期。

本公司 91 年財務預測原於民國 91 年 4 月 19 日編製完成，並於 91 年 4 月 24 日經會計師核閱竣事，後因市場景氣不明，下游廠商消化庫存之時間拉長，以致代工數量不如預期，且由於各廠商削價競爭等因素，影響原預期第三季及第四季有不錯營收之表現，故向下修正，且因變動金額達原預測稅前淨利 20% 以上，且影響金額達新台幣 30,000 仟元及實收資本額之 0.5%，故於 91 年 9 月 2 日依「公開發行公司公開財務預測資訊處理準則」規定重新編製財務預測，並於 91 年 9 月 10 日經會計師核閱完成。

本公司 92 年財務預測原於民國 92 年 4 月 21 日編製完成，並於 92 年 4 月 25 日經會計師核閱竣事，後因受到 TFT-LCD 面板廠商出貨暢旺帶動驅動 IC 產業需求量提升，致驅動 IC 封測之代工量亦隨之上升，代工訂單自 9 月起超過原預期而向上修正財測。後因代工訂單仍超過預期故於 92 年度 11 月再次向上修正財測。

陸、財務狀況及經營結果之檢討分析與風險管理

單位：新台幣仟元

(一) 財務狀況

項目	年度	92年12月31日	91年12月31日	差異	
				金額	%
流動資產		883,376	781,535	101,841	13.03%
固定資產		1,746,878	1,156,775	590,103	51.01%
其他資產		268,046	225,450	42,596	18.89%
資產總額		2,898,300	2,163,760	734,540	33.95%
流動負債		701,765	311,811	389,954	125.06%
長期負債		184,795	138,275	46,520	33.64%
其他負債		27	142	- 115	(80.99%)
負債總額		886,587	450,228	436,359	96.92%
股本		1,400,000	1,400,000	-	0.00%
資本公積		313,532	445,285	- 131,753	(29.59%)
保留盈餘		298,181	- 131,753	429,934	(326.32%)
股東權益總額		2,011,713	1,713,532	298,181	17.40%
差異說明：					
(1). 由於本年度業績暢旺，為擴充產能，故融資購置機台及新廠房，致使固定資產、流動負債及長期負債增加。					
(2). 由於景氣回溫，使得本公司自92年起轉虧為盈，致使保留盈餘增加。					
(3). 本期股東常會通過以資本公積彌補累積虧損，致資本公積餘額減少。					

(二) 經營結果

單位：新台幣仟元

項目 \ 年度	91年度	92年度	增(減)金額	變動比例%
銷貨收入總額	1,012,880	1,700,225	687,345	67.86
減：銷貨退回及折讓	(12,301)	(3,289)	(9,012)	73.26
銷貨收入淨額	1,000,579	1,696,936	696,357	69.60
銷貨成本	(931,523)	(1,327,200)	395,677	42.48
銷貨毛利	69,056	369,736	300,680	435.41
營業費用	(143,575)	(155,294)	11,719	8.16
營業利益	(74,519)	214,442	288,961	387.77
營業外收入	24,970	53,964	28,994	116.12
營業外費用	(93,829)	(40,559)	(53,270)	56.77
繼續營業部門稅前利益	(143,378)	227,847	371,225	258.91
所得稅利益	11,625	75,545	63,920	549.85
繼續營業部門稅後純益	(131,753)	298,181	429,934	326.32
增減比例變動達 20%以上分析說明：				
1.營業收入及營業成本增加主要係因產業景氣轉佳、本土驅動 IC 設計及晶圓代工業者 LCD 驅動 IC 出貨暢旺及國外 IDM 大廠相繼來台尋求後段封測產能，本公司出貨量大增所致。				
2.營業毛利增加主係因產業景氣回溫，本公司出貨量大增，產生規模經濟效益，致本年度產生有利之數量差異及成本價格差異所致。				
3.營業利益增加主係因產業景氣回溫，本公司出貨量大增，產生規模經濟效益，致本年度產生有利之數量差異及成本價格差異，且本公司亦致力擲節費用所致。				
4.營業外收入增加主係因本期出售整批取得然無效之機器設備之收入及向代工廠求償晶圓				

毀損之賠償收入所致。
 5.營業外費用減少主係因上期將土地移轉至閒置資產，並考量土地之淨變現價值，根據土地鑑價報告提列土地跌價損失所致。

單位：新台幣仟元

說明：

1.營業毛利變動分析

	前後期增 (減)變動數	差異原因			
		售價差異	成本價格差異	銷售組合差異	數量差異
銷貨毛利	284,526	(78,082)	389,351	(65,533)	38,790
其他營業毛利	16,154				
營業毛利	300,680				

說明：1.92年度捲帶式接合封裝之售價在市場上因競爭激烈，價格提升不易，致本年度銷售價格持續滑落；又91年捲帶式接合封裝包含部分前段金凸塊之報價，而92年全部分開計價，故呈現售價不利差異。
 2.92年產業回溫，整體銷量放大，產生規模經濟，致使本年度呈現成本價格有利差異。
 3.92年度因捲帶式接合封裝產品產量上升，較獲利最好之金凸塊增幅為大，雖然捲帶式接合封裝由91年的負毛利成長至92年的損益兩平，但對整體造成有不利銷售組合差異。
 4.92年度整體毛利上升，且整體銷售量較前期大幅上升，致本年度有鉅額之有利數量差異。

(三)現金流量

單位：新台幣仟元

92 年度現金流量變動情形分析：

項目	92 年度	91 年度	變動金額
營業活動	263,587	283,654	(20,067)
投資活動	(309,326)	42,821	(352,147)
融資活動	(47,496)	(248,104)	(200,608)
合計	(93,235)	78,371	(572,822)

增減變動說明

營業活動之淨現金流入減少 20,067 仟元，主係因營業規模擴大，營運資金需求增加，使應收票據及應收帳款增加所致。

投資活動之淨現金流出增加 352,147 仟元，主係因營業規模擴大，購置固定資產所致。

(3)融資活動之淨現金流出減少 200,608 仟元，主係因短期借款減少及應付短票券減少所致。現金不足額之補救措施及流動性分析：本公司該年度並無現金不足之情事發生

(一) 最近二年度流動性分析

項目	年度	92年12月31日	91年12月31日	增(減)比例 (%)
現金流量比率(%)		37.56%	90.28%	(58.4%)
現金流量允當比率(%)		18.11%	5.91%	206.43%
現金再投資比率(%)		8.75%	11.96%	(26%)

增減比例變動說明：

- (1). 本期液晶面板廠銷售暢旺，間接帶動覆晶封裝市場需求，為因應生產所需增購料件及購置設備，致使期末流動負債增加，因此，現金流量比率下降。
- (2). 本年度景氣暢旺，營業活動淨現金流入量遠較87年為多；兼以本期雖投入巨額資本支出，然87年度屬草創階段，投入資本支出金額亦不低，故現金流量允當比例較前期為高。
- (3). 本年度營業活動淨現金流入數略為減少，然因本期增購廠房及機器設備數遠高於前期，致現金再投資比率下降。

3.未來一年現金流動性分析：

期初現金餘額	全年來自營業活動淨現金流量	全年現金流出量	現金剩餘(不足)數額	現金不足額之補救措施	
				投資計劃	理財計劃
118,025	682,341	(1,798,701)	(998,335)	163,000	900,000

(四)最近年度重大資本支出對財務業務之影響

1.重大資本支出之運用情形及資金來源

單位：新台幣仟元

計畫項目	實際或預期之資金來源	實際或預期完工日期	所須資金總額	實際或預定資金運用情形	
				92 年度	93 年度
購置廠房	自有資金 20% 其餘以銀行中長期貸款支應	92.08.14	461,364	77,364	384,000
購置生產設備	發行轉換公司債支應	93.12.31	900,000	—	900,000

註：若預期未來舉債及增資之相對資金成本或舉債及增資政策將有重大變動時，應加以說明。

2.預期可能產生效益

預計可增加之產銷量、值及毛利

預計購置廠房配合本次擴增產能計畫可達下列效益：

單位：新台幣仟元

年度	項目	生產量增加(片)	銷售量增加(片)	銷售值增加	毛利增加	營業淨利增加
93	金凸塊	225,000	225,000	540,000	108,000	81,000
94		360,000	360,000	864,000	172,800	129,600
95		360,000	360,000	846,000	169,200	126,900
96		360,000	360,000	828,000	165,600	124,200
97		360,000	360,000	792,000	158,400	158,400

年度	項目	生產量增加(仟顆)	銷售量增加(仟顆)	銷售值增加	毛利增加	營業淨利增加
93	TCP	45,000	45,000	360,000	57,600	39,600
94		72,000	72,000	576,000	92,160	63,360
95		72,000	72,000	561,600	89,856	61,776
96		72,000	72,000	540,000	86,400	59,400
97		72,000	72,000	518,400	82,944	57,024

其他效益說明（如產品品質、污染防治、成本減少等）。

本次購置廠房並擴增產能集中生產，將可使生產成本降低，且自有廠房之成本遠低於租賃之廠房，由於是整體規畫，對於污染防治之控制更為有效率。

(五)最近年度轉投資政策及獲利或虧損之主要原因與其改善計劃及未來一年投資計畫

單位：新台幣仟元

項目	說明	金額(註)	政策	獲利或虧損之主要原因	改善計畫	未來其他投資計畫
SyChip, Inc B 特別股		22,857	長期投資	---	---	---

註：本年度投資金額超過實收資本額百分之五者。

(六)風險管理及評估

(1) 最近年度利率、匯率變動、通貨膨脹情形對公司損益之影響及未來因應措施

由於本公司原物料及機台的採購與產品之銷貨客戶主要皆分佈於歐洲、美國及日本等地區，往來交易大部分係以美元及日幣計價，故進、銷貨交易之間已降低了部分匯率變動對營收之影響，本公司為避免匯率波動之風險，並進一步採取下列之具體措施：

- A. 本公司已通過「從事衍生性金融商品交易處理程序」，若在營業使用範圍內有從事衍生性金融商品交易之需要，須向董事會報告衍生性金融商品交易情形。
- B. 本公司財務部按月編製收支月報表，就擬支出及收入之外幣需求及供給做判斷，如外幣進出的時間及金額均較固定時，可進行遠期外匯操作以規避匯率風險。
- C. 對公司持有之外幣資產及負債保持適當之平衡，以規避因市場波動造成之匯率風險。
- D. 培養外匯實際操作人才，並隨時掌握匯率變動資訊，以降低不可預期之風險。

(2) 最近年度從事高風險、高槓桿投資、資金貸與他人、背書保證及衍生性商品交易之政策、獲利或虧損之主要原因及未來因應措施：由於自 92 年下半年起新台幣緩步升值，預期 93 年度與其他亞洲貨幣走勢，新台幣升值幅度較小，加上出口順暢，外資流入台灣，升值趨勢無可避免，本公司也就帳上持有之美金部位承作遠期外匯避險。

(3) 最近年度研發計畫、未完成研發計畫之目前進度、須再投入之研發費用、預計完成量產時間、未來影響研發成功之主要因素

最近年度研發計畫	未完成研發計畫之目前進度	須再投入之研發費用	預計完成量產時間	未來影響研發成功之主要因素
無氰化物電鍍製程	金凸塊部份已經研發完成，等待客戶產品驗證	8,000 仟元	93 年 12 月	提昇良率及降低成本
Polyimide 製程技術之研發	已經研發完成，等待客戶產品驗證	6,000 仟元	93 年 6 月	無
無鉛凸塊產品之研發	製程建立及可靠度驗證	10,200 仟元	93 年 10 月	材料可靠度的驗證需要較長時間
LED 封裝技術之開發	相關製程及設備之可行性評估，並尋求合作夥伴	8,600 仟元	93 年 12 月	產品之競爭力與客戶接受度
覆晶 COF (Chip on film) 製程技術之研發	製程建立，可靠度驗證並導入量產	30,100 仟元	93 年 10 月	無

(4) 最近年度國內外重要政策及法律變動對公司財務業務之影響及因應措施

由於美國恩龍事件使得國內專家學者要求公司將員工分紅改列費用並說明股權稀釋之影響，但因此案在國內尚未取得共識，所以並無實質影響。

(5) 最近年度科技改變對公司財務業務之影響及因應措施：

2004 年台灣液晶面板廠的資本支出超過 1,500 億元，占全球的四成以上，並首度超越南韓，成為全球第一大。新一代面板廠的投資計畫，除了奇美電是投資 5.5 代廠外，友達、華映、彩晶與廣輝均將跨入六代廠及七代或 7.5 代廠。相關零組件之需求仍然供不應求，應用範圍也普及於電視市場，造成金凸塊市場需求提昇，對於本公司未來業務有正面幫助。

(6) 最近年度企業形象改變對企業危機管理之影響及因應措施：無。

(七)其他重要事項：無。

柒、公司治理運作情形

一、公司治理運作情形及其與上市上櫃公司治理實務守則差異情形及原因

公司治理運作情形及其改善計劃或因應措施

項目	運作情形	與上市上櫃公司治理實務守則差異情形及原因
一、公司股權結構及股東權益 (一) 公司處理股東建議或糾紛等問題之方式 (二) 公司掌握實際控制公司之主要股東及主要股東之最終控制者名單之情形 (三) 公司建立與關係企業風險控管機制及防火牆之方式	(一) 本公司由發言人處理上述問題。 (二) 本公司依股務代理提供之股東名冊掌握之。 (三) 本公司訂有「對子公司監理作業辦法」。	(一) 與治理實務守則規定相符。 (二) 與治理實務守則規定相符。 (三) 與治理實務守則規定相符。
二、董事會之組成及職責 (一) 公司設置獨立董事之情形 (二) 定期評估簽證會計師獨立性之情形	(一) 無 (二) 無	(一) 本公司將依相關明確法令，依法辦理。 (二) 本公司將依相關明確法令，依法辦理。
三、監察人之組成及職責 (一) 公司設置獨立監察人之情形 (二) 監察人與公司之員工及股東溝通之情形	(一) 目前為一席 (二) 無	(一) 與治理實務守則規定相符。 (二) 本公司將依相關明確法令，依法辦理。
四、建立與利害關係人溝通管道之情形	無	本公司將依相關明確法令，依法辦理。
五、資訊公開 (一) 公司架設網站，揭露財務業務及公司治理資訊之情形	(一) 本公司已於網站(www.chipbond.com.tw)上揭露財務業務資訊。	(一) 公司治理資訊本公司將依相關明確法令，依法辦理。

項目	運作情形	與上市上櫃公司治理實務守則差異情形及原因
(二)公司採行其他資訊揭露之方式(如架設英文網站、指定專人負責公司資訊之蒐集及揭露、落實發言人制度、法人說明會過程放置公司網站等)	(二)本公司依工作職掌設有專人行資訊蒐集及揭露工作,本公司發言人為鄭明山先生。	(二)與治理實務守則規定相符。
六、公司設置審計委員會等功能委員會之運作情形	無	本公司將依相關明確法令,依法辦理。
七、公司如依據「上市上櫃公司治理實務守則」訂有公司治理實務守則者,請敘明其運作與所訂公司治理實務守則之差異情形: 不適用;本公司並未訂定公司治理實務守則		
八、其他有助於瞭解公司治理運作情形之重要資訊(如董事及監察人進修之情形、董事出席及監察人列席董事會狀況、風險管理政策及風險衡量標準之執行情形、保護消費者或客戶政策之執行情形、董事對利害關係議案迴避之執行情形、公司為董事及監察人購買責任保險之情形及社會責任等): 監察人列席董事會監督其運作情形並適時陳述意見,以隨時掌握公司之營運狀況。公司已經準備為董事及監察人購買責任保險。 註一:董事及監察人進修之情形,參考臺灣證券交易所股份有限公司發布之「上市上櫃公司董事、監察人進修推行要點參考範例」之規定。 註二:如為證券商、投信投顧及期貨商者,應敘明風險管理政策、風險衡量標準及保護消費者或客戶政策之執行情形。		

二、公司治理制度守則及相關規章其查詢方式：無

三、其他足以增進對公司治理運作情形之瞭解的重要資訊：無

捌、特別記載事項

一、關係企業相關資料：無

二、內部控制制度執行狀況：

(一)內部控制聲明書：詳第一一〇頁。

(二)經本會要求公司需委託會計師專案審查內部控制制度者，應揭露會計師審查報告：無

三、最近年度及截至年報刊印日止內董事或監察人對董事會通過重要決議有不同意見且有紀錄或書面聲明者，其主要內容：無

四、私募有價證券辦理情形，應揭露股東會通過日期與數額、價格訂定之依據及合理性、特定人選擇之方式、辦理私募之必要理由、最近年度及截至年報刊印日止之執行情形：無

五、最近年度及截至年報刊印日止子公司持有或處分本公司股票情形：無

六、最近年度及截至年報刊印日止，股東會及董事會之重要決議：

股東會/董事會	日期	重要決議事項
董事會	92.01.03	1. 竹科竹南基地自建廠房計劃變更案。 2. 修正內部控制制度及內部稽核實施細則案。 3. 本公司銀行融資之承認案。 4. 修正本公司取得或處分資產處理程序。 5. 修正本公司從事衍生性商品交易處理程序 6. 修正本公司從事衍生性商品交易處理程序 7. 修正本公司資金貸與他人作業程序。 8. 發行員工認股權憑證案。 9. 臨時動議討論擬處分新竹工業區土地案。
董事會	92.03.04	1. 討論聘任財務主管。 2. 討論更換研發工程中心主管案。
董事會	92.04.08	1. 承認本公司九十一年度決算書表。 2. 承認本公司九十一年度虧損撥補案。 3. 討論本公司九十二年股東常會召開日期。 4. 討論修正公司章程案。 5. 討論修訂本公司取得或處分資產處理程序。 6. 討論修正本公司從事衍生性商品交易處理程序。 7. 討論修正本公司背書保證作業程序。 8. 討論修正本公司資金貸與他人作業程序。 9. 討論改選董事七席與監察人二席案。 10. 討論解除新任董事競業禁止案。
董事會	92.04.28	1. 討論本公司九十二年度財務預測案。 2. 討論本公司提具「內部控制聲明書」案。
董事會	92.05.03	1. 討論承購華治科技廠房，或執行竹南基地建

股東會/董事會	日期	重要決議事項
		廠計畫。
股東常會	92.06.30	1.承認本公司九十一年度決算表冊案。 2.承認本公司九十一年度虧損撥補案。 3.討論公司章程修正案。 4.討論修訂「取得或處分資產處理程序」。 5.討論修訂「資金貸與他人作業程序」。 6.討論修訂「背書保證作業程序」。 7.討論修訂「從事衍生性商品交易處理程序」。 8.選舉第三屆董事及監察人案。 董事:李中新、吳非艱、英屬維京群島商旺宏(股)公司代表人:彭介平、鄭文鋒、李榮昇、鄭明山、劉國治。監察人:李榮發、施忠政
董事會	92.06.30	1.選舉本公司新任董事長。
董事會	92.08.22	1.承認本公司九十二年度上半財務報告案。
董事會	92.09.29	1.承認本公司九十二年度更新後財務預測案。
董事會	92.10.02	1.保留供可轉換公司債轉換之股份。 2.討論發行國內可轉換公司債。
董事會	92.11.25	1.承認本公司九十二年度第二次更新後財務預測。 2.鄭明山副總暫代財務主管案。 3.延後向主管機關申請(報)可轉換公司債。
董事會	92.12.24	1.討論修正「從事衍生性商品交易處理程序」。 2.討論出售力行一路廠房案。 3.討論修正本公司內部控制制度-研發循環。
董事會	93.01.14	1.討論購買 SYCHIP 股票案。 2.出售力行一路廠房，交易金額 1.63 億。
董事會	93.02.23	1.承認本公司九十二年度決算書表案。 2.討論本公司九十二年度盈餘分配案。 3.討論盈餘及資本公積轉增資發行新股案。 4.本公司九十三年度財務預測案。 5.發行國內第一次無擔保轉換公司債。 6.討論修正公司章程案。 7.訂定本公司九十三年度股東常會日期。 8.討論本公司九十二年度內部控制制度聲明書案。
董事會	93.03.31	1.討論本公司九十二年度盈餘分配案。 2.討論盈餘及資本公積轉增資發行新股案。
董事會	93.04.07	1.變更公司營業地址案。

七、最近年度及截至年報刊印日止公司及其內部人員依法被處罰、公司對其內部人員違反內部控制制度規定之處罰、主要缺失與改善情形：無

八、其他必要補充說明事項：無

監察人審查報告

董事會造送本公司九十二年度財務報表，業經資誠會計師事務所
溫芳郁會計師及王偉臣會計師查核簽證竣事，財務報表併同營業報告
書及盈餘分配表經本監察人查核，認為尚無不符，爰依公司法第二一
九條規定出具報告書，敬請 鑑察。

此致

本公司九十三年度股東常會

頤邦科技股份有限公司

監察人：李 榮 發

監察人：施 忠 政

中 華 民 國 九 十 三 年 四 月 二 日

頡邦科技股份有限公司

財務報告

民國九十二年度及九十一年度

(股票代碼 6147 原股票代碼 232524)

公司地址：新竹科學工業園區新竹市力行一路 1-6 號

電 話：(03)567-8788

頤邦科技股份有限公司
民國九十二年度及九十一年度財務報告
目 錄

<u>項</u>	<u>目</u>	<u>頁 次</u>
一、	封面	1
二、	目錄	2 ~ 3
三、	會計師查核報告	4
四、	資產負債表	5
五、	損益表	6
六、	股東權益變動表	7
七、	現金流量表	8
八、	財務報表附註	
	(一) 公司沿革	9
	(二) 重要會計政策之彙總說明	9 ~ 11
	(三) 會計變動之理由及其影響	11
	(四) 重要會計科目之說明	11 ~ 20
	(五) 關係人交易	21
	(六) 質押之資產	21
	(七) 重大承諾事項及或有事項	21
	(八) 重大之災害損失	21
	(九) 重大之期後事項	21

項	目	頁	次
(十)	其他	21 ~ 22	
(十一)	附註揭露事項	23 ~ 24	
	1.重大交易事項相關資訊	23	
	2.轉投資事業相關資訊	24	
	3.大陸投資資訊	24	
(十二)	部門別財務資訊	24	
九、	重要會計科目明細表	25 ~ 36	
十、	重要查核說明	37 ~ 40	
十一、	會計師複核說明	41	
十二、	其他揭露事項		
(一)	業務	42 ~ 43	
(二)	市價、股利及股權分散情形	43 ~ 45	
(三)	重要財務資訊	46 ~ 48	
(四)	財務狀況及經營結果之檢討與分析	49 ~ 55	
(五)	會計師之資訊	55	

會計師查核報告

(93)財審報字第 3255 號

頡邦科技股份有限公司公鑒：

頡邦科技股份有限公司民國九十二年十二月三十一日及民國九十一年十二月三十一日之資產負債表，暨民國九十二年一月一日至十二月三十一日及民國九十一年一月一日至十二月三十一日之損益表、股東權益變動表及現金流量表，業經本會計師查核竣事。上開財務報表之編製係管理階層之責任，本會計師之責任則為根據查核結果對上開財務報表表示意見。

本會計師係依照「會計師查核簽證財務報表規則」及中華民國一般公認審計準則規劃並執行查核工作，以合理確信財務報表有無重大不實表達。此項查核工作包括以抽查方式獲取財務報表所列金額及所揭露事項之查核證據、評估管理階層編製財務報表所採用之會計原則及所作之重大會計估計，暨評估財務報表整體之表達。本會計師相信此項查核工作可對所表示之意見提供合理之依據。

依本會計師之意見，第一段所述財務報表在所有重大方面係依照「證券發行人財務報告編製準則」及中華民國一般公認會計原則編製，足以允當表達頡邦科技股份有限公司民國九十二年十二月三十一日及民國九十一年十二月三十一日之財務狀況，暨民國九十二年一月一日至十二月三十一日及民國九十一年一月一日至十二月三十一日之經營成果與現金流量情形。

如財務報表附註三所述，貴公司自民國九十二年一月一日起，依財務會計準則公報第三十二號「收入認列之會計處理準則」規定，將勞務收入認列方法由全部完工法改為完工比例法。

資 誠 會 計 師 事 務 所

會 計 師 溫芳郁
王偉臣

財政部證券暨期貨管理委員會
核准簽證文號：(72)台財證(一)字第 2583 號

中 華 民 國 九 十 三 年 二 月 十 六 日

頤邦科技股份有限公司
資 產 負 債 表
民國 92 年及 91 年 12 月 31 日

單位：新台幣仟元

資 產	92 年 12 月 31 日			91 年 12 月 31 日			負債及股東權益	92 年 12 月 31 日			91 年 12 月 31 日			
	金	額	%	金	額	%		金	額	%	金	額	%	
流動資產							流動負債							
1100 現金及約當現金(附註四(一))	\$	118,025	4	\$	211,260	10	2100 短期借款(附註四(六))	\$	-	-	\$	70,000	3	
1110 短期投資(附註四(二))		-	-		260,178	12	2120 應付票據		24,002	1		44,701	2	
1120 應收票據淨額		48,203	2		4,087	-	2140 應付帳款		111,277	4		57,901	3	
1140 應收帳款淨額(附註四(三))		470,597	16		200,558	9	2170 應付費用		123,234	4		61,029	3	
1160 其他應收款		13,728	1		15,601	1	2210 其他應付款項		401,584	14		12,611	1	
1190 其他金融資產 - 流動(附註六)		3,760	-		2,439	-	2270 一年或一營業週期內到期長期負債							
120X 存貨(附註四(四))		65,927	3		69,181	3	(附註四(七)及六)		41,668	1		65,569	3	
1250 預付費用		7,739	-		10,081	1	21XX 流動負債合計		701,765	24		311,811	15	
1260 預付款項		32,550	1		7,241	-	長期付息負債							
1286 遞延所得稅資產 - 流動		122,847	4		909	-	2420 長期借款(附註四(七)及六)		184,795	7		138,275	6	
11XX 流動資產合計		883,376	31		781,535	36	其他負債							
固定資產(附註四(五)及六)							2820 存入保證金		27	-		142	-	
成本							2XXX 負債總計		886,587	31		450,228	21	
1521 房屋及建築		649,894	22		185,867	9	股東權益							
1531 機器設備		1,614,636	56		1,192,115	55	股本(附註四(九))							
1551 運輸設備		3,227	-		2,590	-	3110 普通股股本		1,400,000	48		1,400,000	65	
1561 辦公設備		40,132	1		38,090	2	資本公積(附註四(十))							
1611 租賃資產		3,225	-		3,225	-	3211 普通股溢價		313,532	11		445,285	20	
1631 租賃改良		105,891	4		105,412	5	累積虧損(附註四(十一))							
1681 其他設備		53,195	2		45,011	2	3350 待彌補虧損		298,181	10	(131,753)	(6
15XY 成本及重估增值		2,470,200	85		1,572,310	73	3XXX 股東權益總計		2,011,713	69		1,713,532	79	
15X9 減：累計折舊	(815,224)	(28)	(549,699)	(25)						
1670 未完工程及預付設備款		91,902	3		134,164	6	重大承諾及或有事項(附註七)							
15XX 固定資產淨額		1,746,878	60		1,156,775	54								
其他資產														
1810 閒置資產		130,680	4		130,680	6								
1820 存出保證金		109,367	4		21,442	1								
1830 遞延費用		23,999	1		22,935	1								
1860 遞延所得稅資產 - 非流動(附註四(十二))		-	-		46,393	2								
1880 其他資產 - 其他		4,000	-		4,000	-								
18XX 其他資產合計		268,046	9		225,450	10								
1XXX 資產總計	\$	2,898,300	100	\$	2,163,760	100	1XXX 負債及股東權益總計	\$	2,898,300	100	\$	2,163,760	100	

後附財務報表附註為本報表之一部份，請併同參閱。

負責人：

經理人：

主辦會計：

頤邦科技股份有限公司
股東權益變動表
民國 92 年及 91 年 1 月 1 日至 12 月 31 日

單位：新台幣仟元

	普	通	股	股	本	資	本	公	積	待	彌	補	虧	損	合	計
91 年 度																
91 年 1 月 1 日餘額	\$		1,400,000	\$		456,359	(\$		11,074)	\$		1,845,285				
資本公積彌補虧損			-	(11,074)			11,074			-				
91 年度稅後淨損			-			-	(131,753)	(131,753)				
91 年 12 月 31 日餘額	\$		<u>1,400,000</u>	\$		<u>445,285</u>	(\$		<u>131,753</u>)	\$		<u>1,713,532</u>				
92 年 度																
92 年 1 月 1 日餘額	\$		1,400,000	\$		445,285	(\$		131,753)	\$		1,713,532				
資本公積彌補虧損			-	(131,753)			131,753			-				
92 年度稅後淨利			-			-			298,181			298,181				
92 年 12 月 31 日餘額	\$		<u>1,400,000</u>	\$		<u>313,532</u>	\$		<u>298,181</u>	\$		<u>2,011,713</u>				

後附財務報表附註為本報表之一部份，請併同參閱。

負責人：

經理人：

主辦會計：

碩邦科技股份有限公司
現金流量表
民國 92 年及 91 年 1 月 1 日至 12 月 31 日

單位：新台幣仟元

	92	年	度	91	年	度
營業活動之現金流量						
本期淨利(損)	\$		298,181	(\$		131,753)
折舊費用			270,945			225,700
各項攤提			15,625			15,283
調整項目						
短期投資(市價回升利益)未實現跌價損失			-	(2,333)
處分投資利益	(3,424)	(3,814)
存貨跌價及呆滯損失			-			879
處分固定資產利得	(1,949)			-
固定資產處分及報廢損失			35			438
未完工程轉列其他損失			13,168			-
閒置資產-土地跌價損失			-			70,956
資產及負債科目之變動						
應收票據淨額	(44,116)			3,205
應收帳款淨額	(270,039)			45,628
其他應收款			1,873	(2,518)
存貨			3,254	(12,572)
預付費用			2,342			18,957
預付款項	(25,309)	(5,558)
遞延所得稅資產	(75,545)	(11,626)
應付票據	(20,699)			24,217
應付帳款			53,376			30,952
應付費用			62,205			8,481
其他應付款	(16,336)			9,132
營業活動之淨現金流入			<u>263,587</u>			<u>283,654</u>
投資活動之現金流量						
受限制資產(增加)減少	(1,321)			169,000
短期投資減少			263,602			3,827
應收出售短期投資款			-			39,006
處分固定資產價款			19,329			1,134
購置固定資產價款	(486,322)	(135,317)
存出保證金增加	(87,925)	(12,217)
遞延費用增加	(16,689)	(22,612)
投資活動之淨現金(流出)流入	(<u>309,326</u>	(<u>42,821</u>
融資活動之現金流量						
短期借款(減少)增加	(70,000)			70,000
應付短期票券減少			-	(189,000)
長期借款舉借(償還數)			22,619	(129,231)
存入保證金(減少)增加	(115)			127
融資活動之淨現金流出	(<u>47,496</u>	(<u>248,104</u>
本期現金及約當現金(減少)增加	(93,235)			78,371
期初現金及約當現金餘額			211,260			132,889
期末現金及約當現金餘額	\$		<u>118,025</u>	\$		<u>211,260</u>
現金流量資訊之補充揭露						
本期支付利息	\$		12,800	\$		18,650

後附財務報表附註為本報表之一部份，請併同參閱。

負責人：

經理人：

主辦會計：

頤邦科技股份有限公司

財務報表附註

民國 92 年及 91 年 12 月 31 日

單位：新台幣仟元
(除特別註明者外)

一、公司沿革

本公司設立於民國 86 年 7 月，主要營業項目為研究、開發、製造及銷售金屬凸塊、金凸塊、錫鉛凸塊、覆晶及捲帶接合。截至民國 92 年 12 月 31 日止，本公司員工人數為 569 人，實收資本額為 \$1,400,000。

二、重要會計政策之彙總說明

本財務報表係依照證券發行人財務報告編製準則及中華民國一般公認會計原則編製。重要會計政策彙總如下：

(一)外幣交易

本公司之會計記錄係以新台幣為記帳單位；外幣交易事項係按交易當日即期匯率折算成新台幣入帳，其與實際收付時之兌換差異，列為當期損益。期末並就外幣資產負債餘額，依資產負債表日之即期匯率予以調整，因調整而產生之兌換差額列為當期損益。

(二)約當現金

約當現金係指自投資日起三個月內到期之短期票券及附賣回條件之債券。本公司現金流量表係以現金及約當現金為基礎所編製。

(三)遠期外匯買賣合約/選擇權

避險性質遠期外匯買賣合約，於訂約日以該日之即期匯率衡量入帳。訂約日即期匯率與約定遠期匯率間之差額於合約期間攤銷。資產負債表日未結清之合約則以該日之即期匯率調整，所產生兌換差額列為當期損益。

買入及賣出外匯選擇權之權利金以成本入帳，分別帳列資產或負債，並按合約期間攤銷列入當期損益。凡屬規避既存資產或負債之風險，於資產負債表日產生之未實現選擇權交易損益列為當期損益；凡屬規避預期交易風險者，於資產負債日產生之未實現選擇權交易損益，遞延至實際交易發生時，作為交易價格之調整項目。

(四)短期投資

短期投資係以原始取得成本為入帳基礎，成本之計算採加權平均法，期末並按成本與市價孰低法評價，跌價損失列為當期損益。市價回升時，則於貸方餘額範圍內沖減評價科目，比較成本與市價時，採總額比較法。

(五)備抵呆帳

備抵呆帳係依據過去實際發生呆帳之經驗，衡量資產負債表日應收票據、應收帳款等各項債權之帳齡情形及其收回可能性，予以評估提列。

(六)存貨

採永續盤存制，以取得成本為入帳基礎，成本結轉按加權平均法計算。期末存貨除就呆滯部份提列備抵呆滯損失外，採成本與市價孰低法評價，存貨以重置成本為市價，比較成本與市價孰低時，採總額比較法。

(七)固定資產

- 1.固定資產以取得成本為入帳基礎，並將購建期間之有關利息資本化。
- 2.折舊按估計經濟耐用年限，加計一年殘值採平均法提列，到期已折足而尚在使用之固定資產，仍繼續提列折舊，主要固定資產之耐用年數為三～十年。
- 3.凡支出效益及於以後各期之重大改良或大修支出列為資本支出，經常性維護或修理支出則列為當期費用。資產出售或報廢時，其成本與累計折舊分別轉銷，處分損益列為營業外收支項下。
- 4.凡租約屬資本租賃者，各期租金資本化為租賃資產並認列租賃負債。凡租約屬營業租賃者，每期支付租金時，作為租金費用。
- 5.已停止生產而閒置或不具未來經濟效益之固定資產，按其淨變現價值或帳面價值較低者轉列閒置資產，差額提列閒置資產損失準備並列為當期損失。

(八)遞延費用

係配電工程、電腦軟體等項目，以取得成本為入帳基礎，並按其估計效益年數採平均法攤提。

(九)退休金計劃及退休金成本

本公司依財務會計準則公報 18 號之規定按精算師精算之金額提列淨退休金成本，包括當期服務成本、預計給付義務、利息成本、退休基金之資產預期報酬及未認列過渡性淨資產(義務)、退休金損益與前期服務成本之攤銷數。

(十)所得稅

- 1.所得稅之會計處理採跨期間與同期間之所得稅分攤。以前年度溢、低估之所得稅，列為當年度所得稅費用之調整項目。
- 2.機器設備及研究與發展支出所產生之所得稅抵減採當期認列法處理。
- 3.未分配盈餘依所得稅法加徵百分之十之營利事業所得稅，於股東會決議分配盈餘後列為當年度所得稅費用。

(十一) 收入及成本

收入於獲利過程大部份已完成，且依實現或可實現時認列。相關成本配合收入於發生時承認。費用則依權責發生制於發生時認列為當期費用。

(十二) 會計估計

本公司於編製財務報表時，業已依照一般公認會計原則之規定，對財務報表所列金額及或有事項，作必要之衡量、評估與揭露，其中包括若干假設及估計之採用，惟該等假設及估計與實際結果可能存有差異。

三、 會計變動之理由及其影響

民國 91 年度(含)以前，本公司採全部完工法認列勞務收入，自民國 92 年度起，為期能提供各期間勞務活動及其績效之更有用資訊，改按財務會計準則公報第 32 號「收入之認列之會計處理準則」之規定，於提供勞務之會計期間採完工比例法，依交易完成之程度認列收入，並將已發生成本當期認列費用。新方法追溯採用之累積影響數為(\$5,211)，並包含於 92 年度之純益中，損益表中所示之擬制資料已調整勞務收入認列方法追溯適用之影響數。

四、 重要會計科目之說明

(一) 現金

	<u>92年12月31日</u>	<u>91年12月31日</u>
庫存現金	\$ 100	\$ 100
支票存款	-	20
活期存款	117,925	43,715
定期存款	-	115,300
約當現金-商業票券	-	52,125
	<u>\$ 118,025</u>	<u>\$ 211,260</u>

(二) 短期投資

	<u>92年12月31日</u>	<u>91年12月31日</u>
受益憑證	\$ -	\$ 260,178

(三) 應收帳款淨額

	<u>92年12月31日</u>	<u>91年12月31日</u>
應收帳款	\$ 470,597	\$ 200,558

(四)存貨

	92年12月31日	91年12月31日
原料	\$ 58,211	\$ 34,929
物料	8,595	16,727
在製品	-	7,309
製成品	-	10,414
在途存貨	-	681
減：備抵呆滯存貨及跌價損失	(879)	(879)
	<u>\$ 65,927</u>	<u>\$ 69,181</u>

(五)固定資產

	92年12月31日		
	原 始 成 本	累 計 折 舊	帳 面 價 值
房屋及建築	\$ 649,894	(\$ 44,261)	\$ 605,633
機器設備	1,614,636	(669,534)	945,102
運輸設備	3,227	(1,856)	1,371
辦公設備	40,132	(24,055)	16,077
租賃改良	105,891	(49,488)	56,403
租賃資產	3,225	(1,433)	1,792
其他設備	53,195	(24,597)	28,598
未完工程及預付設備款	91,902	-	91,902
	<u>\$ 2,562,102</u>	<u>(\$ 815,224)</u>	<u>\$ 1,746,878</u>

	91年12月31日		
	原 始 成 本	累 計 折 舊	帳 面 價 值
房屋及建築	\$ 185,867	(\$ 26,105)	\$ 159,762
機器設備	1,192,115	(455,133)	736,982
運輸設備	2,590	(1,512)	1,078
辦公設備	38,090	(17,070)	21,020
租賃改良	105,412	(35,235)	70,177
租賃資產	3,225	(358)	2,867
其他設備	45,011	(14,286)	30,725
未完工程及預付設備款	134,164	-	134,164
	<u>\$ 1,706,474</u>	<u>(\$ 549,699)</u>	<u>\$ 1,156,775</u>

(六)短期借款

	92年12月31日	91年12月31日
無擔保銀行借款	\$ -	\$ 70,000
借款利率	-	2.6%

(七)長期借款

	92年12月31日	91年12月31日
擔保銀行借款	\$ 226,463	\$ 172,867
無擔保銀行借款	-	30,977
減：一年內到期部分	(41,668)	(65,569)
	<u>\$ 184,795</u>	<u>\$ 138,275</u>
借款利率	<u>4%~4.44%</u>	<u>5.825%~6.095%</u>

(八)退休金計劃

- 1.本公司退休辦法適用於所有正式員工，15年以內(含)的服務年資滿一年給與兩個基數，超過15年之服務年資每滿一年給與一個基數，惟基數累積最高以45個基數為限，員工退休金之支付係根據服務年資及核准其退休時一個月平均工資計算。本公司依勞動基準法規定按月就薪資總額2%提撥退休基金，以勞工退休準備金監督委員會名義專戶儲存於中央信託局。本公司民國92及91年度退休金費用提列分別為\$6,079及\$3,997。截至民國92及91年12月31日止儲存於中央信託局之退休準備金餘額分別為\$16,751及\$12,090。
- 2.民國92及91年度精算假設中折現率分別為3.50%及4.00%，退休基金預期報酬率分別為2.75%及3.25%，薪資調整率均為3%。依精算法計算之未認列過渡性淨給付義務按15年平均分攤。截至民國92年及91年12月31日(衡量日)止，本公司退休基金之提撥狀況與帳載退休金記錄調節如下：

(1) 退休基金提撥狀況表

	(衡 量 日) 92年12月31日	(衡 量 日) 91年12月31日
給付義務：		
既得給付義務	\$ -	(\$ 837)
非既得給付義務	(15,919)	(7,672)
累積給付義務	(15,919)	(8,509)
未來薪資增加之影響數	(9,121)	(5,660)
預計給付義務	(25,040)	(14,169)
退休基金資產公平價值	<u>16,751</u>	<u>12,090</u>
提撥狀況	(8,289)	(2,079)
未認列過渡性淨給付義務	119	131
未認列退休金損失	<u>8,589</u>	<u>3,625</u>
預付退休金	<u>\$ 419</u>	<u>\$ 1,677</u>
既得給付	<u>\$ -</u>	<u>\$ 837</u>

(2) 92年度及91年度淨退休金成本包括：

	<u>92年度</u>	<u>91年度</u>
服務成本	\$ 5,284	\$ 4,029
利息成本	567	367
退休基金資產預期報酬	(393)	(335)
未認列過渡性淨給付義務之攤銷數	12	12
未認列退休金損失	<u>221</u>	<u>171</u>
當期淨退休金成本	<u>\$ 5,691</u>	<u>\$ 4,244</u>

(九)股本

- 1.截至民國 92 年 12 月 31 日止，本公司額定股本為\$200,000 仟股(含 10,000 仟股供認股權憑證使用及 30,000 仟股供可轉換公司債使用)，發行及流通在外股數為 140,000 仟股，每股面值為十元。
- 2.本公司於民國 91 年 7 月 17 日經董事會決議發行員工認股權憑證 10,000 單位，該案業於民國 91 年 8 月 6 日經財政部證券暨期貨管理委員會核准，且本公司於民國 91 年 8 月 8 日及民國 92 年 1 月 3 日分別經董事會決議發放員工認股權憑證 9,950 單位及 50 單位，每單位認股權憑證分別以每股 10 元及 11 元認購 1,000 股之普通股，存續期間為三年，員工認股權憑證發行後，遇有本公司普通股股份發生變動時，認股價格得依特定公式調整之，員工自被授予認股權憑證屆滿 2 年後，得依員工認股權憑證辦法行使認股權利。
- 3.民國92年度及91年度酬勞性員工認股選擇權計畫之認股選擇權數量及加權平均行使價格之資訊揭露如下表：

認股選擇權	92 年 度		91 年 度	
	數 量	加權平均行使價格	數 量	加權平均行使價格
期初流通在外	9,950	\$ 10	-	\$ -
本期給與	50	11	9,950	10
無償配股增發或 調整認股股數	-	-	-	-
本期行使	-	-	-	-
本期沒收	-	-	-	-
期末流通在外	<u>10,000</u>		<u>9,950</u>	
期末可行使之認 股選擇權	<u>-</u>		<u>-</u>	
期末已核准尚未 發行之認股選擇 權	<u>-</u>		<u>50</u>	

- 4.截至民國92年12月31日酬勞性員工認股選擇權計畫流通在外之資訊如下表：

行使價格之範圍	期末流通在外之認股選擇權		期末可行使認股選擇權	
	數 量	加權平均預期 剩餘存續期限	數 量	加權平均 行使價格
\$10至\$11	10,000	1.88年	10	\$ -

(十)資本公積

依公司法規定，資本公積除超過票面金額發行股票所得溢額及受領贈與之所得於公司無累積虧損時，得每年以其合計數不超過實收資本額百分之十之限額撥充資本外，餘均僅能彌補虧損。民國 92 年 6 月 30 日經股東常會決議以資本公積\$131,753 彌補累積損虧。

(十一)保留盈餘

1.本公司章程規定，年度決算後有盈餘時，除依法提撥應納營利事業所得稅，並彌補歷年虧損外，於分派盈餘時，應先提出稅後盈餘百分之十為法定盈餘公積，並依證券交易法第四十一條規定提列特別盈餘公積，次就其餘額分派如下：

(1)員工紅利不高於百分之十且不低於百分之三。

(2)董監事酬勞不高於百分之三且不低於百分之一。

前項分配後，如尚有盈餘，由董事會擬定盈餘分派案，提請股東會決議分派之。

2.截至民國 92 年 12 月 31 日止，本公司未分配盈餘中屬民國 86 年度以前產生者為\$0，民國 87 年度以後產生者為\$298,181。

3.截至民國 92 年 12 月 31 日止，股東可扣抵稅額帳戶餘額為\$4，盈餘分配稅額扣抵比率預計為 0%，民國 91 年度盈餘分配稅額扣抵比率為 0%。

4.本公司民國 92 年度及 91 年度股東會並未決議分派盈餘。

5.本公司民國 92 年度盈餘分派案議案，截至民國 93 年 2 月 16 日止，尚未經董事會通過，有關董事會擬議及股東會決議盈餘分配情形，請至台灣證券交易所之「公開資訊觀測站」查詢。

(十二)所得稅

所得稅利益及應退所得稅:

	92 年 度	91 年 度
稅前淨利按法定稅率計算之所得稅	\$ 56,962	\$ -
永久性差異之所得稅影響數	(864)	1,027
虧損扣抵之所得稅影響數	66	(15,571)
所得稅抵減之所得稅影響數	(5,561)	23,075
遞延所得稅資產之所得稅影響數	-	-
遞延所得稅資產之備抵評價變動數	(126,148)	(20,157)
分離課稅稅額	-	1
所得稅利益	(75,545)	(11,625)
加：遞延所得稅資產淨變動數	75,545	11,626
減：扣繳稅款	-	(957)
減：分離課稅稅額	(1,045)	(1)
應退所得稅	(\$ 1,045)	(\$ 957)

2.民國 92 年及 91 年 12 月 31 日之遞延所得稅資產：

	92年12月31日	91年12月31日
遞延所得稅資產-流動	\$ 123,067	\$ 28,343
備抵評價	(220)	(27,434)
	<u>122,847</u>	<u>909</u>
遞延所得稅資產 – 非流動	21,590	166,917
備抵評價	(21,590)	(120,524)
	<u>-</u>	<u>46,393</u>
	<u>\$ 122,847</u>	<u>\$ 47,302</u>

3.民國 92 年及 91 年 12 月 31 日因暫時性差異、所得稅抵減及虧損扣抵而產生之各遞延所得稅資產餘額如下：

	92年12月31日		91年12月31日	
	金額	所得稅 影響數	金額	所得稅 影響數
流動項目：				
暫時性差異				
未實現兌換損失	\$ 464	\$ 116	\$ 985	\$ 246
存貨跌價及呆滯損失	879	220	878	220
其他	-	-	-	-
虧損扣抵	211,563	52,891	55,493	13,873
所得稅抵減		69,840		14,004
備抵評價		(220)		(27,434)
		<u>\$ 122,847</u>		<u>\$ 909</u>
非流動項目：				
暫時性差異				
虧損扣抵	\$ -	\$ -	\$ 324,191	\$ 81,047
所得稅抵減		21,590		85,870
備抵評價		(21,590)		(120,524)
		<u>\$ -</u>		<u>\$ 46,393</u>

4. 本公司營利事業所得稅結算申報除民國 89 年度未經核定外，餘業經稅捐稽徵機關核定至民國 90 年度。民國 90 年度之營利事業所得稅因本公司對稅捐稽徵機關核定結果不服，擬於 93 年 2 月下旬提請復查。
5. 截至民國 92 年 12 月 31 日止，本公司尚未使用之虧損扣抵、購置機器設備及研究發展費用適用所得稅抵減之所得稅影響數及其有效期間表列如下：

法令依據	抵減項目	可抵減總額	尚未抵減餘額	最後抵減年度
促進產業 升級條例	機器設備	49,502	\$ 49,502	民國93年度
	"	6,358	6,358	民國94年度
	"	8,942	8,942	民國95年度
	"	13,328	13,328	民國96年度
			<u>78,130</u>	
	研究與發展支出	1,625	1,625	民國93年度
	"	4,630	4,630	民國94年度
	"	4,167	4,167	民國95年度
	"	2,879	2,879	民國96年度
			<u>13,301</u>	
		<u>\$ 91,431</u>		
所得稅法	虧損扣抵	32,523	4,432	民國93年度
	"	19,933	19,933	民國94年度
	"	6,673	8,673	民國95年度
	"	19,852	19,852	民國96年度
			<u>\$ 52,890</u>	

(十三)每股盈餘(虧損)

	92年度				
	本 期	淨 利	加權平均流通	每 股 盈 餘	
	稅 前	稅 後	在外股數(仟股)	稅 前	稅 後
基本每股盈餘					
本期純益	\$222,636	\$298,181	140,000	\$ 1.59	\$ 2.13
具稀釋作用之 潛在普通股之 影響					
-員工認股權證	-	-	4,296		
稀釋每股盈餘					
屬於普通股股 東之本期純益 加潛在普通股 之影響	\$222,636	\$298,181	144,296	\$ 1.54	\$ 2.06
	91年度				
	本 期	淨 損	加權平均流通	每 股 虧 損	
	稅 前	稅 後	在外股數(仟股)	稅 前	稅 後
基本每股虧損					
本期純損	(\$143,378)	(\$131,753)	140,000	(\$ 1.02)	(\$ 0.94)

(十四)用人折舊折耗及攤銷費用

本期發生之用人、折舊、折耗及攤銷費用依其功能別彙總如下：

功能別 性質別	92年1月1日至12月31日			91年1月1日至12月31日		
	屬於營業 成本者	屬於營業費 用者	合計	屬於營業 成本者	屬於營業 費用者	合計
用人費用						
薪資費用	228,247	63,794	292,041	174,803	55,785	230,588
勞健保費用	16,022	3,599	19,621	15,015	3,643	18,658
退休金費用	4,823	1,256	6,079	3,029	968	3,997
其他用人費用	17,154	3,169	20,323	11,629	2,383	14,012
折舊費用	258,819	12,126	270,945	218,540	7,160	225,700
折耗費用	-	-	-	-	-	-
攤銷費用	11,753	3,872	15,625	8,714	6,569	15,283

五、關係人交易

無。

六、質押之資產

截至民國 92 及 91 年 12 月 31 日止，本公司資產提供擔保明細如下：

<u>資 產 項 目</u>	<u>92年12月31日</u>	<u>91年12月31日</u>	<u>擔 保 用 途</u>
定期存款	\$ 3,760	\$ 2,439	開立信用狀、商業本票及 外勞保證金
廠 房	49,978	43,595	長期借款
機器設備	481,694	179,371	長期借款
	<u>\$ 535,432</u>	<u>\$ 225,405</u>	

七、重大承諾事項及或有事項

(一)本公司以營業租賃方式承租新竹科學工業園區土地，未來一年應付租金為 \$5,771。另承租廠房未來一年應付租金為 \$25,153。

(二)截至民國 92 年 12 月 31 日止，本公司已訂購機器設備及簽訂廠房附屬設備工程合約，尚未付款之金額約計 \$57,784。另本公司因購置機器設備已開立但尚未使用之信用狀金額約計 \$24,282。

八、重大之災害損失

無。

九、重大之期後事項

(一)本公司與晶元光電(股)公司於民國 93 年 1 月 15 日簽訂廠房及附屬設備等買賣契約，擬出售展業廠廠房及附屬設備等，出售價款計 \$163,000。

十、其他

(一)依財務會計準則公報第二十七號「金融商品之揭露」規定應揭露事項：

<u>金 融 商 品</u>	<u>92年12月31日</u>		<u>91年12月31日</u>	
	<u>帳面價值</u>	<u>公平價值</u>	<u>帳面價值</u>	<u>公平價值</u>
公平價值與帳面價值				
相等之金融資產	\$ 736,680	\$ 736,680	\$ 455,387	\$ 455,387
短期投資	-	-	260,178	262,768
金融資產合計	<u>\$ 736,680</u>	<u>\$ 736,680</u>	<u>\$ 715,565</u>	<u>\$ 718,155</u>
公平價值與帳面價值				
相等之金融負債	\$ 886,587	\$ 886,587	\$ 450,228	\$ 450,228
金融負債合計	<u>\$ 886,587</u>	<u>\$ 886,587</u>	<u>\$ 450,228</u>	<u>\$ 450,228</u>

本公司估計金融商品公平價值所使用之方法及假設如下：

- (1)短期金融商品以其在資產負債表上之帳面價值估計其公平價值。
- (2)短期投資如有市場價格可循時，則以市場公平價值為公平價值，若無市場價格可供參考時，則以財務或其他資訊估計公平價值。
- (3)長期借款因採浮動利率，以其帳面價值估計其公平價值。

(以下空白)

十一、附註揭露事項

(一)重大交易事項相關資訊

本公司民國92年度之相關資訊如下

1. 資金貸與他人：無。
2. 為他人背書保證：無。
3. 期末持有有價證券情形：無。

4. 累積買進或賣出同一有價證券之金額達新台幣一億元或實收資本額百分之二十以上者：

買、賣 之公司	有價證券 種類及名稱	帳列科目	交易對象	關係	期 初		買 入		賣 出		期 末			
					股 數	金 額	股 數	金 額	股 數	金 額	股 數	金 額		
頤邦科技 (股)公司	德信萬年債券型基 金	短期投資	不適用	不適用	517,179	\$ 7,015	8,006,361	\$110,000	8,523,540	\$ 117,173	\$ 117,015	\$ 158	-	\$ -
同上	Nam income term fixed income fund	短期投資	不適用	不適用	199,779	83,852	39,205	17,185	238,984	102,612	101,037	1,575	-	-
同上	新光吉祥債券型基 金	短期投資	不適用	不適用	-	-	8,202,239	115,000	8,202,239	115,192	115,000	192	-	-

5. 取得不動產之金額達新台幣一億元或實收資本額百分之二十以上：

民國92年度

取得之公司	財 產 名 稱	交易日或 事實發生日	交易金額	價款支付情形	交易對象 關係	交易對象為關係人者，其前次移轉資料		價格決定之 參考依據	取得目的及 使用情形	其他約定 事項			
						所 有 人	與發行人之關係						
頤邦科技(股) 公司	廠房	92/5/28	\$ 480,000	\$ 115,904	華治科技 (股)公司	無	-	-	-	\$ -	依據鑑價報告	-	-

6. 處分不動產之金額達新台幣一億元或實收資本額百分之二十以上者：無。
7. 與關係人進、銷貨交易金額達新台幣一億元或實收資本額百分之二十以上者：無。
8. 應收關係人款項達新台幣一億元或實收資本額百分之二十以上者：無。
9. 從事衍生性商品交易：無。

(二)轉投資事業相關資訊

無。

(三)大陸投資資訊

無。

十二、部門別財務資訊

(一)產業別揭露事項

本公司僅經營單一產業，無財務會計準則公報第二十號「產業別財務資訊」之適用。

(二)地區別揭露事項

本公司無國外營運部門，無財務會計準則公報第二十號「地區別資訊」之適用。

(三)外銷銷貨資訊

地 區 別	92年度	91年度
亞 洲	\$ 1,052,094	\$ 589,262
歐 洲	25,746	40,443
美 洲	89,980	51,747
	<u>\$ 1,167,820</u>	<u>\$ 681,452</u>

(四)重要客戶資訊

本公司民國 92 及 91 年度之收入占損益表上收入金額 10% 以上之客戶明細如下：

客 戶 名 稱	92年度		
	銷售金額	所佔比例	銷 售 部 門
丁 公 司	\$ 613,058	36%	全公司
己 公 司	365,160	21%	全公司
戊 公 司	225,059	13%	全公司

客 戶 名 稱	91年度		
	銷售金額	所佔比例	銷 售 部 門
丁 公 司	\$ 497,940	49%	全公司
戊 公 司	226,335	22%	全公司

頡邦科技股份有限公司
現金明細表
民國 92 年 12 月 31 日

單位：新台幣仟元

項 目	摘 要	金 額
庫存現金		\$ 100
銀行存款		
支票存款		-
活期存款-台幣		48,285
-外幣	USD1,944,459.79元 折合率33.97	66,053
	JPY11,275,258元 折合率0.3178	3,583
	EUR86.76元 折合率42.845	4
		\$ 118,025

頡邦科技股份有限公司
應收帳款明細表
民國 92 年 12 月 31 日

單位：新台幣仟元

客 戶 名 稱	金 額	備 註
Leadis Technology, Inc.	\$ 155,903	
Hynix Semiconductor Inc.	139,451	
Solomon Systech Limited	26,297	
台灣飛利浦建元電子股份有限公司	22,473	
華邦電子股份有限公司	23,684	
其他	102,789	每一零星客戶餘額均未超過本科目金額5%
	\$ 470,597	

頡邦科技股份有限公司
存貨明細表
民國 92 年 12 月 31 日

單位：新台幣仟元

項 目	摘 要	金 額	備 註
		成 本	市 價
原 料		\$ 58,211	\$ 62,389
物 料		<u>8,595</u>	<u>8,085</u>
		66,806	<u>\$ 70,474</u>
減：備抵呆滯存貨及跌價損失		(<u>879</u>)	
合計		<u>\$ 65,927</u>	

(以下空白)

頤邦科技股份有限公司
固定資產變動明細表
民國 92 年 1 月 1 日至 12 月 31 日

單位：新台幣仟元

項 目	期初餘額	本期增加數	本期減少數	本期移轉數	期末餘額	抵押情形	備註
房屋及建築	\$ 185,867	\$ 2,663	\$ -	\$ 461,364	\$ 649,894		部份向銀行抵押借款
機器設備	1,192,115	147,922	(22,324)	296,923	1,614,636		部份向銀行抵押借款
運輸設備	2,590	-	-	637	3,227		無
辦公設備	38,090	2,442	(464)	64	40,132		無
租賃資產	3,225	-	-	-	3,225		
租賃改良	105,412	479	-	-	105,891		無
其他設備	45,011	8,227	(47)	4	53,195		無
未完工程及預付設備款	134,164	716,730	-	(758,992)	91,902		無
	<u>\$ 1,706,474</u>	<u>\$ 878,463</u>	<u>(\$ 22,835)</u>	<u>\$ -</u>	<u>\$ 2,562,102</u>		

頤邦科技股份有限公司
固定資產累計折舊變動明細表
民國 92 年 1 月 1 日至 12 月 31 日

單位：新台幣仟元

<u>項</u>	<u>目</u>	<u>期初餘額</u>	<u>本期增加數</u>	<u>本期減少數</u>	<u>本期移轉數</u>	<u>期末餘額</u>	<u>備註</u>
房屋及建築		\$ 26,105	\$ 18,156	\$ -	\$ -	\$ 44,261	
機器設備		455,133	219,368	(4,967)	-	669,534	
運輸設備		1,512	344	-	-	1,856	
辦公設備		17,070	7,401	(416)	-	24,055	
租賃資產		358	1,075	-	-	1,433	
租賃改良		35,235	14,253	-	-	49,488	
其他設備		14,286	10,348	(37)	-	24,597	
		<u>\$ 549,699</u>	<u>\$ 270,945</u>	<u>(\$ 5,420)</u>	<u>\$ -</u>	<u>\$ 815,224</u>	

頡邦科技股份有限公司
應付票據明細表
民國 92 年 12 月 31 日

單位：新台幣仟元

<u>客</u> <u>戶</u> <u>名</u> <u>稱</u>	<u>金</u>	<u>額</u>	<u>備</u>	<u>註</u>
京元電子股份有限公司	\$	12,505		
啟昊企業股份有限公司		2,037		
台灣光罩股份有限公司		1,336		
其他		8,124		
	<u>\$</u>	<u>24,002</u>		每一零星供應商餘額均未超過本科目金額5%

(以下空白)

頡邦科技股份有限公司
應付帳款明細表
民國 92 年 12 月 31 日

單位：新台幣仟元

<u>客</u> <u>戶</u> <u>名</u> <u>稱</u>	<u>金</u>	<u>額</u>	<u>備</u>	<u>註</u>
京元電子股份有限公司	\$	59,568		
宏發半導體股份有限公司		19,466		
其他		32,243		每一零星供應商餘額均未超過本科目金額5%
	<u>\$</u>	<u>111,277</u>		

(以下空白)

頤邦科技股份有限公司
長期借款明細表
民國 92 年 12 月 31 日

單位：新台幣仟元

債 權 人	摘 要	借 款 金 額	契 約	期 限	利 率(註)	抵 押 或 擔 保	備 註
台北國際商業銀行	中長期設備貸款	\$ 146,463	90.02.15	95.02.15	浮動	機器設備等	
交通銀行	中長期設備貸款	80,000	92.06.19	97.06.18	浮動	機器設備等	
小 計		226,463					
減：一年內到期長期借款		(41,668)					
		\$ 184,795					

註：上述之長期借款年利率為4%~4.44%

頡邦科技股份有限公司
營業收入明細表
民國 92 年 1 月 1 日至 12 月 31 日

單位：新台幣仟元

項	目	數	量	金	額	備註
	金凸塊收入		438,886片	\$	1,066,448	
	錫鉛凸塊收入		14,331片		54,987	
	捲帶式接合封裝		43,783,376個		346,467	
	玻璃覆晶封裝 (冷壓式接合封裝)		46,132,857個		125,164	
	其 他				107,159	
					1,700,225	
	減：銷貨退回及折讓			(3,289)	
					\$ 1,696,936	

頡邦科技股份有限公司
營業成本明細表
民國 92 年 1 月 1 日至 12 月 31 日

單位：新台幣仟元

項	目	金	額
	期初原料盤存	\$	34,929
	加：本期進料		289,284
	減：期末原料	(58,211)
	轉列物料	(19)
	轉列費用	(15,161)
	本期耗用原料		250,822
	期初物料		16,727
	加：本期進料		15,557
	原料轉入		19
	減：期末物料	(8,595)
	轉列用品盤存	(4,535)
	本期耗用物料		19,173
	直接人工		117,054
	製造費用		940,151
	製造成本	\$	1,327,200

頡邦科技股份有限公司
推銷費用明細表
民國 92 年 1 月 1 日至 12 月 31 日

單位：新台幣仟元

項	目	摘	要	金	額
薪	資	支	出	\$	12,391
進	出	口	費		4,740
保	險	費			1,774
各	項	攤	提		1,564
佣	金	支	出		1,551
其	他				6,525
				\$	28,545

頡邦科技股份有限公司
管理及總務費用明細表
民國 92 年 1 月 1 日至 12 月 31 日

單位：新台幣仟元

項	目 摘	要 金	額
薪 資 支 出		\$	39,840
折 舊			7,844
雜 費			7,254
水 電 費			5,232
勞 務 費			4,228
其 他			15,299
		\$	79,697

頤邦科技股份有限公司
重要查核說明
民國 92 年度

單位：新台幣仟元
(除特別註明者外)

一、內部會計控制制度實施之說明及評估

本會計師辦理頤邦科技股份有限公司民國 92 年度財務報表查核簽證，查核期間經依一般公認審計準則，就該公司內部會計控制制度作必要之檢查及評估，其中並包括：財務及會計人員之資格標準與任免辦法，各種交易循環類型之作業程序、重要物品之保管，以決定查核程序之性質、時間及範圍；惟此等檢查及評估，係採抽查方式進行，事實上無法發現所有之缺失，因此有關內部會計控制制度缺失之防範，仍有賴公司管理當局針對其業務經營之發展及變革，不斷檢討改進，以確保財務資訊之正確性與可靠性，並保障財產之安全。本會計師於本次檢查及評估過程中，並未發現該公司內部會計控制制度有重大之缺失而應行改進事項。

二、觀察存貨之盤點情形

(一)盤點日期：民國 93 年 1 月 2 日

(二)盤點地點：頤邦科技股份有限公司

(三)資誠監盤人員：羅世蔚等 5 人

(四)頤邦科技股份有限公司盤點存貨負責人：鄭副總 明山

(五)存貨觀察監盤情形：

本會計師經依審計準則公報第 9 號存貨盤點之觀察規定，就觀察盤點前評估頤邦科技股份有限公司存貨盤點計劃，瞭解其書面盤點指示、存貨之整理狀況，盤點表單之使用及控制暨收發貨截止控制情形，其盤點前之規劃工作，尚稱良好。觀察盤點時依本事務所之選樣予以抽點，核對盤點單及盤點清冊並作成盤點記錄，對於盤點時存貨移動情形暨存貨之品質、狀況及是否有寄存品等影響存貨數量之事項，於觀察過程中亦均加以注意，並取得相關記錄憑證，並未發現重大差異。

(六)結 論：

經由上述查核程序，本會計師認為頤邦科技股份有限公司存貨盤點情形良好，足以允當表達民國 92 年 12 月 31 日存貨之數量及狀況。

三、各項資產與負債之函證情形

項 目	函證比率 (佔科目餘 額)	回函相符或調 節相符比率 (佔發函金額)	他 查 核 說	結 論
銀行存款	100%	100%	-	滿 意
應收票據及帳款	83%	23%	未回函部份抽查核對有關記錄憑 證或期後收款情形	滿 意
質押定期存款	100%	100%	-	滿 意
應付票據及帳款	75%	95%	未回函部份抽查核對有關記錄憑 證或期後付款情形	滿 意
長期借款(含一 年內到期)	100%	100%	-	滿 意

四、資金貸與股東或他人情形

無。

五、重大財務比率變動說明

(一)財務比率：

	92 年 度	91 年 度	變 比 率	說 明
1. 毛利率	22%	7%	214%	詳(二)說明1
2. 存貨週轉率	19.40次	14.61次	33%	詳(二)說明2
3. 應收帳款及票據週轉率	4.69次	4.37次	7%	低於20%不適用

(二)說明：

1. 毛利變化情形：	92年度		91年度		增(減)變動
	銷售量	毛利(損)	銷售量	毛利(損)	
金凸塊	438,886	\$ 250,230	277,658	\$ 109,687	\$ 140,543
錫鉛凸塊	14,331	5,657	8,744	(777)	6,434
捲帶式接合封裝	43,783,376	13,449	20,077,599	(94,170)	107,619
冷壓式接合封裝	46,132,857	39,082	13,887,781	9,152	29,930
其他		61,318		45,164	16,154
		<u>\$ 369,736</u>		<u>\$ 69,056</u>	<u>\$ 300,680</u>

	價格差異	成本價格差異	銷售組合	數量差異	增(減)變動
金凸塊	38,456	38,394	(114,394)	178,086	140,542
錫鉛凸塊	(8,988)	15,920	766	(1,263)	6,435
捲帶式接合封裝	(129,689)	348,494	41,705	(152,892)	107,618
冷壓式接合封裝	22,139	(13,457)	6,390	14,859	29,931
其他					16,154
					<u>\$300,680</u>

2.本期因大環境產業景氣回升，對 LCD 面板之需求上升，連帶驅動 IC 產業亦相對活絡，致本期存貨週轉率較上期略為上升，週轉天數下降。

六、其他項目重大變動說明

(一)項目：

			變動情形		說明
	92年度	91年度	金額	比例	
存出保證金	\$ 109,367	\$ 21,442	\$ 87,925	410.06%	詳(二)說明1
遞延所得稅資產-非流動	\$ -	\$ 46,393	\$ 46,393	-	詳(二)說明2
什項收入	\$ 47,562	\$ 14,052	\$ 33,510	238.47%	詳(二)說明3
閒置資產折舊及跌價損失	\$ -	(\$ 70,956)	\$ 70,956	-	詳(二)說明4
什項支出	(\$ 22,484)	(\$ 2,524)	(\$ 19,960)	(790.81%)	詳(二)說明5
淨現金流量	(\$ 93,235)	\$ 78,371	(\$171,606)	(218.97%)	詳(二)說明6

- (二)說明：1.存出保證金增加，主要係因本年度與京元電子簽訂合作生產契約書所支付之履約保證金。
- 2.遞延所得稅資產-非流動減少，係因所處產業景氣變化甚劇，故就一年以上遞延所得稅資產提列備抵評價。
- 3.什項收入增加，係因本期出售整批取得然無效用之機器設備之收入及向代工廠求償晶圓毀損之賠償收入。
- 4.閒置資產減少，因為上期依土地鑑價報告提列土地跌價損失，產生閒置資產及土地跌價損失所致。
- 5.什項支出減少，係本期購買新廠房而將原擬自建竹南廠之已投入相關費用轉損失及賠償客戶損害賠償所致。
- 6.淨現金流量減少，係本期因應擴充產能需求，而購置機器設備及廠房，致本期現金淨流出。

七、證管會前一年度通知財務報表應調整改進事項之辦理情形：無。

頡邦科技股份有限公司
內部控制聲明書

日期：93年02月23日

本公司民國92年1月1日至92年12月31日之內部控制制度，依據自行評估的結果，謹聲明如下：

- 一、本公司確知建立、實施和維護內部控制制度係本公司董事會及管理階層之責任，本公司業已建立此一制度。其目的係在對營運之效果及效率(含獲利、績效及保障資產安全等)、財務報導之可靠性及相關法令之遵循等目標的達成，提供合理的確保。
- 二、內部控制制度有其先天限制，不論設計如何完善，有效之內部控制制度亦僅能對上述三項目標之達成提供合理的確保；而且，由於環境、情況之改變，內部控制制度之有效性可能隨之改變。惟本公司之內部控制制度設有自我監督之機能，缺失一經辨認，本公司即採取更正之行動。
- 三、本公司係依據財政部證券暨期貨管理委員會訂頒「公開發行公司建立內部控制制度處理準則」(以下簡稱「處理準則」)規定之內部控制有效性之判斷項目，判斷內部控制制度之設計及執行是否有效。該「處理準則」所採用之內部控制判斷項目，係為依管理控制之過程，將內部控制劃分為五個組成要素：1.控制環境，2.風險評估，3.控制作業，4.資訊及溝通，及5.監督。每個組成要素又包括若干項目。前述項目請參見「處理準則」之規定。
- 四、本公司業已採用上述內部控制判斷項目，評估內部控制制度之設計及執行的有效性。
- 五、本公司基於前項評估結果，認為本公司上開期間的內部控制制度(含對子公司之監理)，包括知悉營運之效果及效率目標達成之程度、財務報導之可靠性及相關法令之遵循有關的內部控制等之設計及執行係屬有效，其能合理確保上述目標之達成。
- 六、本聲明書將成為本公司年報及公開說明書之主要內容，並對外公開。上述公開之內容如有虛偽、隱匿等不法情事，將涉及證券交易法第二十條、第三十二條、第一百七十一條及第一百七十四條等之法律責任。
- 七、本聲明書業經本公司民國93年2月23日董事會通過，出席董事5人均同意本聲明書之內容，併此聲明。

頡邦科技股份有限公司

董 事 長：李中新

簽章

總 經 理：吳非艱

簽章

頤邦科技股份有限公司

負責人：李中新