

股票代碼：6147  
興櫃代碼：R049  
發行公司代碼：232524



頎邦科技股份有限公司

CHIPBOND Technology Corporation

民國九十三年年度年報

年報資訊申報網址：<http://sii.tse.com.tw>

年報資訊查詢網址(公開資訊觀測站)：<http://mops.tse.com.tw/>

中華民國九十三年三月二十二日刊印

**一、本公司發言人及代理發言人姓名、職稱、聯絡電話及電子郵件信箱：**

發 言 人：鄭明山  
職 稱：管理中心副總經理  
聯 絡 電 話：(03)567-8788  
電子郵件信箱：davidc@chipbond.com.tw  
代理 發言人：鄭秋榮  
職 稱：總經理室資深經理  
聯 絡 電 話：(03)567-8788  
電子郵件信箱：kulongc@chipbond.com.tw

**二、總公司、分公司、工廠之地址及電話：**

總 公 司：新竹市科學工業園區力行五路 3 號  
電 話：(03)567-8788  
力 行 廠：新竹市科學工業園區力行五路 3 號  
電 話：(03) 567-8788

**三、股票過戶機構之名稱、地址、網址及電話：**

名 稱：元大京華證券股份有限公司  
地 址：台北市南京東路三段 225 號 4 樓  
網 址：<http://www.yuanta.com.tw>  
電 話：(02)2717-5566

**四、最近年度財務報告簽證會計師姓名、事務所名稱、地址、網址及電話：**

姓 名：劉銀妃、王偉臣  
事務所名稱：資誠會計師事務所  
地 址：新竹市科學工業園區創新一路 11 號 2 樓  
網 址：<http://www.pwcglobal.com.tw>  
電 話：(03)578-0205

**五、海外有價證券掛牌買賣之交易場所名稱及查詢該海外有價證券資訊之方式：略**

**六、公司網址：**

<http://www.chipbond.com.tw>

頤邦科技股份有限公司  
民國九十三年度年報  
目 錄

	頁 次
壹、致股東報告書.....	1
貳、公司概況.....	3
參、營運概況.....	30
肆、資金運用計劃執行情形.....	49
伍、財務概況.....	51
陸、財務狀況及經營結果之檢討分析與風險事項.....	56
柒、公司治理運作情形.....	65
捌、特別記載事項.....	67
附件、監察人審查報告.....	69
財務報告(九十三年度及九十二年度).....	70
內部控制聲明書(九十三年度).....	120

# 壹、致股東報告書

各位股東女士、先生：

## 一、九十三年度營業計劃實施成果：

民國九十三年度初期全球TFT-LCD面板景氣大幅上揚，市場呈現供不應求之狀況，但自第二季末，供需逐漸達到平衡點，TFT-LCD面板產業因為各家廠商皆宣示大幅擴充產能以因應液晶電視時代之大面板需求，然消費者無法接受高價液晶電視，市場銷售狀況不如預期，雖有液晶電視因為佔用空間極小，頗受消費者所認同，但產能過剩也造成面板價格開始大幅滑落，此波景氣告一段落，由於市場價格自第三季下滑且至年底仍未有止跌現象，面板業單月已出現虧損，TFT面板業者也暫緩擴充至第六代或第七代生產線，期望未來面板供需趨於平衡，也因市場價格逐漸逼近消費者可接受目標，未來商機無可限量。

檢視93年營業計劃實施成果，營業收入為2,790,493千元，較前一年度成長64%，全年度之稅前純益為741,983千元，稅後盈餘為749,367千元，每股純益為4.52元，為本公司創立以來獲利最好之年度盈餘，也正是宣告本公司以走出產業之低迷期，正式開始加速成長的時代，又因本公司於93年12月宣佈與華宸科技合併，碩邦在金凸塊代工領域之龍頭地位更形穩固，配合94年度之TFT-LCD產業之復甦，未來營運十分樂觀。

## 二、九十三年度預算執行情形：

預算執行情形如下

單位：新台幣千元

項目	期間	93 年度第一次更新財測	
	93 年度實際數	金額	達成率
營業收入	2,790,493	3,320,658	84.03%
營業成本	1,846,944	2,268,088	81.43%
營業毛利	943,549	1,052,570	89.64%
營業利益	757,310	823,174	92.00%
稅前純益	741,983	853,021	86.98%
稅後盈餘	749,367	769,309	97.41%
每股盈餘	4.52	4.70	96.17%

### 三、九十三年度財務收支及獲利能力分析：

本年度營業活動之現金流量為1,099,103仟元，投資活動之現金流量為(1,708,810)仟元，融資活動之現金流量為1,404,044仟元，全年度之現金流量淨額為794,337仟元，期末現金及約當現金餘額為912,362 仟元，營運資金運用適當。本年度營業收入淨額為2,790,493仟元，營業毛利為943,549仟元，毛利率為33.81%，高於92年的毛利率21.79%，乃由於本年度產能利用率大幅提昇，成本費用控制得宜，使得營業毛利大幅上升。

### 四、九十三年度研究發展狀況：

本年度投入之研發費用為52,894仟元，雖略高於92年的47,052仟元，但因營收大幅成長，相對比率則是降低，加上現有之研發團隊之專業技術與人才，使得本公司研發成果一直都是領先同業水準。

### 五、九十四年度營業計劃概要：

經營方針：以品質、服務鞏固現有客戶，並加速擴展市場佔有率，加強開發金凸塊產品之新市場(日本及台灣)重要客戶群，藉由併購擴大市場佔有率，並減少市場競爭對手。

預計銷售目標：

金凸塊：990,000片

錫鉛凸塊：45,000片

TCP：125,000仟顆

COG：45,000仟顆

重要產銷政策：

- (1)嚴格控制品質良率，以符合客戶需求，並積極開拓新客戶。
- (2)降低成本以增加競爭力。
- (3)提升設備產能利用率，擴展市場佔有率。

最後謹祝各位股東

身體健康、萬事如意

頤邦科技股份有限公司

董事長：李中新

## 貳、公司概況

### 一、公司簡介

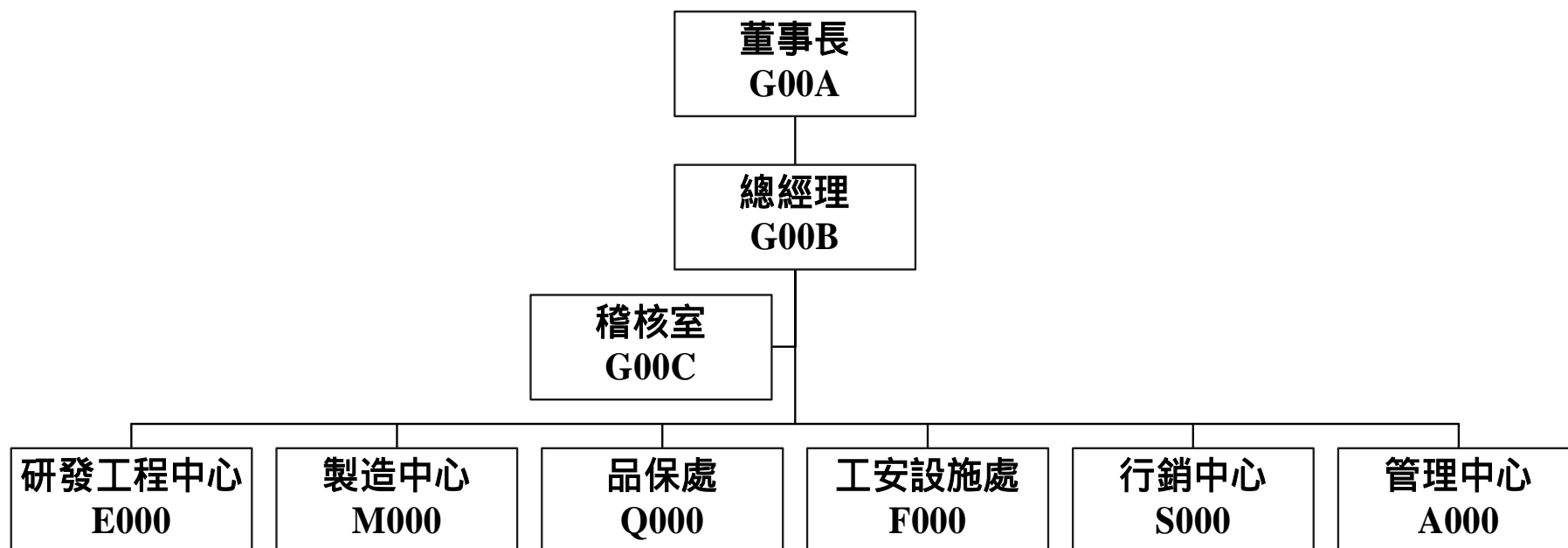
(一)、設立日期：民國 86 年 7 月 2 日

(二)、公司沿革：

- 86.06.11 公司發起成立，資本額為新台幣三億元整
- 86.07.02 取得經濟部核發之公司執照
- 86.11.01 金凸塊產品研發完成，生產線建構完成
- 87.05.01 擴租廠房，建第二個潔淨室
- 87.07.03 通過開工檢查，取得營利事業登記證及工廠登記證
- 87.07.20 錫鉛凸塊產品研發完成
- 87.10.01 增加營業項目：覆晶 (Flip Chip)、捲帶接合 (TAB)
- 88.01.16 辦理公開發行
- 88.03.30 現金增資參億元
- 88.04.21 完成變更登記，實收資本額為六億元整
- 88.06.01 金凸塊經瑞士商飛利浦認證通過
- 88.08.01 金凸塊經日商德州儀器、恩益禧及摩托羅拉認證通過
- 88.09.17 向竹科園區管理局承租土地 2,031 平方公尺，新建廠房開工破土
- 88.11.05 通過 ISO9002 品質認證
- 89.03.31 金凸塊單月產能突破一萬片
- 89.04.30 現金增資陸億元，擴增股本為新台幣十二億元整。
- 89.05.06 擴租展業廠房面積，擴大凸塊生產產能。
- 89.06.12 購置新竹工業區工業用地 9,600 平方公尺，作為興建三廠用地。
- 89.07.31 金凸塊單月產出突破二萬片。
- 89.09.06 力行廠完工啓用，作為 TCP 生產基地。
- 90.02.21 通過經濟部工業局之科技事業審查。
- 90.07.31 完成現金增資新台幣二億元整，實收股本為新台幣十四億元整。
- 90.10.08 通過財團法人櫃檯買賣中心之審核，准予上櫃掛牌買賣。
- 91.01.02 登錄櫃檯買賣中心之興櫃股票市場交易。
- 91.01.09 取得新竹科學園區竹南園區 0.8 公頃土地租用權
- 91.01.31 正式掛牌櫃檯買賣中心，代號 6147。
- 91.07.19 宣佈公司將與福葆電子公司合併。
- 91.09.30 股東臨時會因出席人數不足流會，並宣佈合併暫緩。
- 92.08.14 取得華治公司出售之廠房與機器設備。
- 92.10.16 通過 QS-9000 認證。
- 93.01.15 與晶元光電簽約出售力行一路廠房。
- 93.01.19 與交通銀行等五家銀行簽訂聯貸契約。
- 93.03.23 發行第一次可轉換公司債新台幣玖億元。
- 93.04.07 與力成科技簽約出售新竹工業區工業用地。
- 93.12.30 宣佈公司將與華宸科技公司合併。

## 二、公司組織

### 1.組織系統



2.各主要部門所營業務：

各 主 要 部 門	各 主 要 部 門 職 掌
總 經 理 室	統籌公司各部門運作、協調、訂立公司經營方向。
稽 核 室	稽核公司各項作業之運作、定期報告總經理。
管 理 中 心	人事行政、庶務、教育訓練、採購、儲運等業務及財務、會計、股務等。
研 發 工 程 中 心	產品製程制定、新製程及新產品研發。
行 銷 中 心	產品銷售、市場調查及業務開發。
製 造 中 心	綜理所有產品之製造、原物料控管、交貨等事宜。
品 保 處	進貨、出貨之品管，以及品質制度推動。
工 安 設 施 處	總管公司工安相關事宜。

## (二) 董事、監察人及主要經理人：

## 1. 董事及監察人

94年02月28日

職稱	姓名	選(就)任日期	任期	初次選任日期	選任時持有股份		現在持有股數		配偶、未成年子女現在持有股份		利用他人名義持有股份		主要經(學)歷(註三)	目前兼任本公司及其他公司之職務	具配偶或二親等以內關係之其他主管、董事或監察人		
					股數	持股比率	股數	持股比率	股數	持股比率	股數	持股比率			股數	持股比率	職稱
董事長	李中新	92.6.30	3	86.6.11	4,385,000	5.28%	5,036,947	2.90%	-	-	-	-	美國 SUNNY 大學電機博士 High Temperature Engineering Corp 總裁 KLEE Corp 總裁 Opnetics Corp 總裁兼董事長 Thermo Electron Corp. 董事長 Eaton Corporation 顧問	-	-	-	-
董事	吳非艱	92.6.30	3	86.6.11	3,153,120	2.67%	3,708,205	2.13%	1,252,319	0.72%	-	-	美國匹茲堡大學電機&物理碩士 Digital Equipment Corporation 副總經理 Micro Robotics Systems Corp. 副總經理	-	-	-	-
董事	英屬維京群島商旺宏(股)公司 代表人： 彭介平	92.6.30	3	86.6.11	3,200,000	2.50%	3,675,765	2.12%	-	-	-	-	美國愛荷華大學碩士 矽統科技(股)公司 CHIP AND Technology AMD 環隆電器(股)公司	旺宏電子(股)公司副總經理	-	-	-
董事	鄭文鋒	92.6.30	3	86.6.11	225,794	0.17%	259,364	0.15%	285,202	0.16%	-	-	清華大學化研所碩士 頤基科技(股)公司	先豐通訊(股)公司董事長	-	-	-
董事	鄭明山	92.6.30	3	89.6.19	1,054,000	1.23%	2,224,045	1.28%	-	-	-	-	成功大學地球科學學士 鉅振(股)公司總經理 勤美(股)公司董事長特助 CMP(HONG KONG)高級專員	勤美(股)公司董事； 先豐通訊(股)公司監察人	經理	鄭秋榮	兄弟
董事	李榮昇	92.6.30	3	86.6.11	2,899,270	2.42%	3,330,323	1.92%	410,697	0.24%	-	-	輔仁大學學士 玄天貿易公司	坤宏實業總經理	監察人	李榮發	兄弟
董事	劉國治	92.6.30	3	92.6.30	114,160	0.08%	131,132	0.08%	-	-	-	-	美國麻省理工學院博士 台翔航太工業(股)公司	台灣高鐵(股)公司總經理			
監察人	李榮發	92.6.30	3	86.6.11	2,910,020	2.32%	3,342,672	1.92%	229,735	0.13%	-	-	台灣大學學士 玄天貿易公司	坤宏實業董事長	董事	李榮昇	兄弟
監察人	施忠政	92.6.30	3	92.6.30	366,772	0.26%	421,302	0.24%	413,828	0.24%	-	-	美國西大企管碩士 易鼎科技(股)公司總經理	岱業科技副總經理			

**表一：法人股東之主要股東**

94年2月28日

法人股東名稱	法人股東之主要股東
英屬維京群島商旺宏股份有限公司	旺宏電子股份有限公司

**表二：法人股東之主要股東屬法人股東代表者**

94年2月28日

法人股東名稱(註)	法人股東之主要股東
旺宏電子股份有限公司	國家金融安定基金管理委員會、渣打銀行保管瑞士信貸第一波士頓國際公司、台達電子工業股份有限公司、國華人壽保險股份有限公司、旺宏電子股份有限公司庫藏股專戶、吳敏求、美商花旗銀行台北分行受託保管花旗環球市場有限公司投資專戶、勞工退休基金監理委員會、福住投資股份有限公司、公務人員退休撫卹基金管理委員會。

註：第二層屬法人股東代表者，應註明法人股東名稱及該法人之股東股權比例超過百分之十或股權比例占前十名之股東名稱。

2.總經理、副總經理、協理、各部門及分支機構主管資料

94年02月28日

職稱	姓名	就任日期	持有股份		配偶、未成年子女持有股份		利用他人名義持有股份		主要經(學)歷	目前兼任其他公司之職務	具配偶或二親等以內關係之經理人		
			股數	持股比率	股數	持股比率	股數	持股比率			職稱	姓名	關係
總經理	吳非艱	86.06.11	3,708,205	2.13%	1,252,319	0.72%	—	—	美國匹茲堡大學電機&物理碩士 Digital Equipment Corporation 副總經理 Micro Robotics Systems Corp.副總經理	—	—	—	—
製造執行副總	高火文	87.05.01	1,208,161	0.70%	461,020	0.27%	—	—	清華大學應用化學碩士 工研院電子所微電子組組長	—	—	—	—
行政執行副總	鄭明山	86.03.01	2,224,045	1.28%	—	—	—	—	成功大學地球科學學士 鉅振(股)公司總經理 勤美(股)公司董事長特助 CMP(HONG KONG)高級專員	勤美(股)公司董事； 先豐通訊(股)公司監察人	經理	鄭秋榮	兄弟
行銷副總	徐志成	93.11.29	44,549	0.03%	17,228	0.01%	—	—	中原大學化學系 德基半導體(股)公司 產品外包部經理 台灣摩托羅拉(股)公司 資深品保工程師 國善電子(股)公司 製程工程師 統利(強茂)電子(股)公司製程工程師	—	—	—	—
研發副總	吳非艱	86.06.11	3,708,205	2.13%	1,252,319	0.72%	—	—	美國匹茲堡大學電機&物理碩士 Digital Equipment Corporation 副總經理 Micro Robotics Systems Corp.副總經理	—	—	—	—
品保處處長	楊東隆	91.11.25	20,250	0.01%	—	—	—	—	正修技術學院電機工程系 源興科技(股)公司品保處長 傑凱科技(股)公司品保經理 ASANTE TECHNOLOGIES 品保經理 ELASTIMOLD ELECTRIC 廠長 毅嘉科技(股)公司 品保部經理 日月光半導體(股)公司品保工程師	—	—	—	—
工安設施處副處長	林錦珍	91.05.02	3,631	0.00%	—	—	—	—	大華技術學院電子科 工研院電子所廠務工程部經理 展茂光電(股)公司廠務工程部經理	—	—	—	—

職稱	姓名	就任日期	持有股份		配偶、未成年子女持有股份		利用他人名義持有股份		主要經(學)歷	目前兼任其他公司之職務	具配偶或二親等以內關係之經理人		
			股數	持股比率	股數	持股比率	股數	持股比率			職稱	姓名	關係
財務部經理	鄭明山	86.03.01	2,224,045	1.28%	—	—	—	—	成功大學地球科學學士 鉅振(股)公司總經理 勤美(股)公司董事長特助 CMP(HONG KONG)高級專員	勤美(股)公司董事， 先豐通訊(股)公司監察人	經理	鄭秋榮	兄弟
總經理室 資深經理	鄭秋榮	89.11.01	706,000	0.41%	—	—	—	—	中原大學化工系 工研院化工所副研究員 營台實業(股)公司財務經理 雷欣實業(股)公司財務經理	—	副總經理	鄭明山	兄弟
會計課副理	陳秀英	86.05.16	58,569	0.04%	—	—	—	—	義民中學綜合商科 鉅振企業(股)公司主辦會計 偉傑工程(股)公司主辦會計	—	—	—	—

## 董事之報酬

93 年 12 月 31 日；單位：仟元 / 股

職稱	姓名	車馬費及報酬	盈餘分配之董事酬勞	盈餘分配之員工紅利金額（註 2）			前三項總額	總額占稅後純益之比例（%）	取得員工認股權憑證數額（註 3）	其他報酬（註 4）
				現金紅利	股票紅利					
					股數	市價				
董事長	李中新	3,000	6,222		149,630	30.03	4,493	10,967	1.46%	1,900 單位
董事	吳非艱									
董事	旺宏 BVI									
董事	鄭文鋒									
董事	鄭明山									
董事	李榮昇									
董事	劉國治									

註 1：董事姓名應分別列示，但得以彙總方式揭露其車馬費、盈餘分配之董事酬勞及其他報酬情形。若董事兼任總經理或副總經理者，其報酬應分別按其身分揭露。屬董事報酬部分揭露於本表；屬總經理及副總經理之報酬部分揭露於下表。

註 2：若董事兼任員工（或經理人）取得員工紅利（含股票紅利及現金紅利）者，應填列員工紅利金額，其股票紅利之「市價」，上市上櫃公司係採用公司會計期間最末一個月之平均收盤價計算之；若非屬上市上櫃公司則以會計期間結束日之淨值計算之。另若董事係兼任經理人取得員工紅利者，應再填列附表二之二。

註 3：若董事兼任員工領取員工認股權憑證者，應填列本表及附表十五。

註 4：如提供汽車、房屋及其他專屬個人之支出時，應揭露所提供資產之性質及成本、實際或按公平市價設算之租金及其他給付。

## 監察人之報酬

93 年 12 月 31 日；單位：仟元 / 股

職稱	姓名	車馬費及報酬	盈餘分配之監察人酬勞	前二項總額	總額占稅後純益之比例（%）	其他報酬（註 2）
監察人	李榮發	72	1778	1,850	0.25%	
監察人	施忠政					

註 1：監察人姓名應分別列示，但得以彙總方式揭露其車馬費、盈餘分配之監察人酬勞及其他報酬情形。

註 2：如提供汽車、房屋及其他專屬個人之支出時，應揭露所提供資產之性質及成本、實際或按公平市價設算之租金及其他給付。

## 總經理及副總經理之報酬

93 年 12 月 31 日；單位：仟元 / 股

職稱	姓名	薪資	獎金、特支費	盈餘分配之員工紅利金額（註 2）			前三項總額	總額占稅後純益之比例（%）	取得員工認股權憑證數額（註 3）	其他報酬（註 4）
				現金紅利	股票紅利					
					股數	市價				
總經理	吳非艱	14,221		259,790	30.03	7,801	19,127	2.55%	3,030 單位	
副總	鄭明山									
副總	高火文									
副總	游敦成									
副總	徐志成									

註 1：總經理及副總經理姓名應分別列示，但得以彙總方式揭露其薪資、獎金、特支費、員工紅利及員工認股權憑證情形。

註 2：總經理及副總經理領取員工紅利（含股票紅利及現金紅利）者，應填列本表及附表二之二，其股票紅利之「市價」，上市上櫃公司係採用公司會計期間最末一個月之平均收盤價計算之；若非屬上市上櫃公司則以會計期間結束日之淨值計算之。

註 3：總經理及副總經理領取員工認股權憑證者，應填列本表及附表十五。

註 4：如提供汽車、房屋及其他專屬個人之支出時，應揭露所提供資產之性質及成本、實際或按公平市價設算之租金及其他給付。

## 配發員工紅利之經理人姓名及配發情形

93年12月31日；單位：仟元/股

	職稱 (註1)	姓名 (註1)	股票紅利			現金紅利	總計	總額占稅後純 益之比例(%)
			股數	市價(註2)	金額	金額		
經 理 人	總經理	吳非艱	298,040	30.03	8,950		8,950	1.19%
	副總經理	鄭明山						
	副總經理	高火文						
	副總經理	游敦成						
	副總經理	徐志成						
	品保處長	楊東隆						
	會計副理	陳秀英						

註1：應揭露個別姓名及職稱，但得以彙總方式揭露盈餘分配情形。

註2：依「市價」計算，上市上櫃公司係採用公司會計期間最末一個月之平均收盤價計算之；若非屬上市上櫃公司則以會計期間結束日之淨值計算之。

註3：經理人之適用範圍，依據本會九十二年三月二十七日台財證三字第 九二 一三 一號函令規定，其範圍如下：

- (1) 總經理及相當等級者
- (2) 副總經理及相當等級者
- (3) 協理及相當等級者
- (4) 財務部門主管
- (5) 會計部門主管
- (6) 其他有為公司管理事務及簽名權利之人

註4：若董事、總經理及副總經理有領取員工紅利（含股票紅利及現金紅利）者，除填列附表二之一外，另應再填列本表。

### 3.董事及監察人資料

姓名 (註 1)	條件	是否具有五年以上商務、法律、財務或公司業務所須之工作經驗	符合獨立性情形 (註 2)							備註 (註 3)
			1	2	3	4	5	6	7	
李中新		✓			✓	✓	✓	✓	✓	頤邦公司董事長
吳非艱		✓			✓	✓	✓	✓	✓	頤邦公司總經理
英屬維京群島商旺宏(股)公司代表人：彭介平		✓	✓		✓		✓	✓		
鄭文鋒		✓	✓	✓			✓	✓	✓	
李榮昇		✓	✓			✓	✓	✓	✓	
鄭明山		✓			✓	✓	✓	✓	✓	頤邦公司副總經理
劉國治		✓	✓	✓	✓	✓	✓	✓	✓	
李榮發		✓	✓			✓	✓	✓	✓	
施忠政		✓	✓	✓	✓	✓	✓	✓	✓	

註 1：欄位多寡視實際數調整。

註 2：各董事、監察人符合下述各條件者，請於各條件代號下方空格中打“✓”。

- 1.非為公司之受僱人或其關係企業之董事、監察人或受僱人，但其兼任母公司或子公司之獨立董事、獨立監察人者，不在此限。
- 2.非直接或間拉持有公司已發行股份總額百分之一以上或持股前十名之自然人股東。
- 3.非前二項人員之配偶或其二親等以內直系親屬。
- 4.非直接或間接持有公司已發行股份總額百分之五以上法人股東之董事、監察人、受僱人或持股前五名法人股東之董事、監察人、受僱人。
- 5.非與公司有財務、業務往來之特定公司或機構之董事、監察人、經理人或持股百分之五以上股東。
- 6.非為最近一年內提供公司或關係企業財務、商務、法律等服務、諮詢之專業人士、獨資、合夥、公司或機構團體之企業主、合夥人、董事（理事）、監察人（監事）、經理人及其配偶。
- 7.非為公司法第二十七條所訂之法人或代表人。

註 3：擔任公司獨立董事或獨立監察人者，如有兼任其他公司獨立董事或獨立監察人情事，應備註說明兼任家數。

#### 4.董事、監察人、經理人及大股東股權變動情形

職稱 (註1)	姓名	九十三年度		當年度截至2月28日止	
		持有股數 增(減)數	質押股數 增(減)數	持有股數增 (減)數	質押股數增 (減)數
董事	李中新	5,036,947 651,947	—	5,036,947 0	—
董事 總經理	吳非艱	3,708,205 555,085	1,143,120 1,143,120	3,708,205 0	1,143,120 0
董事	英屬維京群島喬旺宏(股) 公司代表人：彭介平	3,675,765 475,765	—	3,200,000 0	—
董事	鄭文鋒	259,364 33,570	—	259,364 0	—
董事	李榮昇	3,330,323 431,053	—	3,330,323 0	—
董事 經理人	鄭明山	2,224,045 1,170,045	—	2,224,045 0	—
監察人	李榮發	3,342,672 432,652	—	3,342,672 0	—
監察人	劉國治	131,132 16,972	—	131,132 0	—
監察人	施忠政	421,302 54,530	—	421,302 0	—
經理人	高火文	258,161 (21,839)	150,000 150,000	1,280,161 950,000	150,000 0
經理人	徐志成	44,549 (64,691)	—	44,549 0	—
經理人	楊東隆	20,250 20,250	—	20,250 0	—
經理人	陳秀英	58,653 58,084	—	58,653 0	—

註1：持有公司股份總額超過百分之十股東應註明為大股東，並分別列示。

註2：股權移轉或股權質押之相對人為關係人者，尚應填列下表。

三、資本及股份、公司債、特別股、海外存託憑證、員工認股權憑證及併購(包括合併、收購及分割)之辦理情形：

(一)股本來源：

年月	發行價格	核定股本		實收股本		備註		
		股數 (仟股)	金額 (仟元)	股數 (仟股)	金額 (仟元)	股本來源	以現金以外之財產抵充股款者	其他 (仟元)
86.6.	10	30,000	300,000	30,000	300,000	發起設立	無	技術作價 40,000
88.3	10	60,000	600,000	60,000	600,000	現金增資(註 1)	無	無
89.4	10	200,000	2,000,000	120,000	1,200,000	現金增資(註 2)	無	無
90.7	10	200,000	2,000,000	140,000	1,400,000	現金增資(註 3)	無	無
93.8	10	200,000	2,000,000	164,925,975	1,649,260	盈餘及資本公積增資(註 4)	無	無
94.1	10	240,000	2,400,000	171,462,975	1,714,630	員工認股權證(註 5)	無	無

註 1：核准日期、文號：87.12.18(87)園投字第 030716 號函、88.01.16(88)台財證(一)第 108497 號函

註 2：核准日期、文號：89.01.27(89)園投字第 002353 號函、89.03.14(89)台財證(一)第 024258 號函

註 3：核准日期、文號：90.03.29(90)園投字第 007491 號函、90.04.30(90)台財證(一)第 122385 號函

註 4：核准日期、文號：93.08.23(93)園商字第 0930022824 號函、93.06.25(93)台財證(一)第 0930128166 號函

註 5：核准日期、文號：94.01.25(94)園商字第 0940001406 號函、91.08.06(91)台財證(一)第 0910143704 號函

94 年 2 月 22 日

股份種類	核定股本			備註
	流通在外股份(上櫃)	未發行股份	合計	
記名式普通股	171,462,975	68,537,025	240,000,000	91 年元月 31 日上櫃

(二)最近股權分散情形：

(1)股東結構

94年2月22日

股東結構 數量	政府機構	金融機構	其他法人	個人	外國機構 及外國人	合計
人數	—	28	51	7,249	29	7,357
持有股數	—	25,409,280	30,020,019	91,194,143	27,167,293	173,790,735
持股比例	—	14.62%	17.27%	52.48%	15.63%	100%

(2)股權分散情形

94年2月22日

持股分級	股東人數	持有股數	持股比例
1 — 999	1,852	543,581	0.31%
1,000 — 5,000	3,416	7,625,441	4.39%
5,001 — 10,000	869	6,578,799	3.79%
10,001 — 15,000	353	4,275,378	2.46%
15,001 — 20,000	200	3,699,579	2.13%
20,001 — 30,000	208	5,356,815	3.08%
30,001 — 50,000	168	6,819,044	3.92%
50,001 — 100,000	121	8,593,623	4.94%
100,001 — 200,000	52	7,247,543	4.17%
200,001 — 400,000	39	11,518,386	6.63%
400,001 — 600,000	23	11,791,127	6.78%
600,001 — 800,000	11	7,496,881	4.31%
800,001 — 1,000,000	8	7,378,000	4.25%
1,000,001 以上	37	84,866,538	48.84%
合計	7,357	173,790,735	100%

## (3)主要股東名單

主要股東名單：股權比例達 5%以上或股權比率佔前十名之股東名單

94 年 2 月 22 日

主要股東名稱	股 份	持有股數(股)	持股比例(%)
聯華電子股份有限公司		6,115,050	3.52%
群益馬松基金專戶		5,247,000	3.02%
英商渣打銀行台北分行授託保管台灣特別機會基金		5,100,124	2.93%
李中新		5,036,947	2.90%
金橋資訊股份有限公司		5,001,152	2.88%
先豐通訊股份有限公司		3,827,577	2.20%
吳非艱		3,708,205	2.13%
英屬維京群島商旺宏股份有限公司		3,675,765	2.12%
大通託管富林明基金之亞洲股權基金		3,396,000	1.95%
李榮發		3,342,672	1.92%

## (三)最近二年度每股市價、淨值、盈餘、股利及相關資料：

項 目		年 度	九十二年	九十三年	當年度截至 94年2月28日 (註8)
每股 市價 (註1)	最 高		38.00	56.50	36.90
	最 低		9.05	23.20	28.20
	平 均		17.54	34.10	33.30
每股 淨值 (註2)	分 配 前		14.37	16.64	17.15
	分 配 後		12.73	14.88	
每股 盈餘 (註3)	加權平均股數(仟股)		144,296	165,617	172,091
	追溯調整前		2.13	4.52	0.36
	追溯調整後		1.82	4.27	
每股 股利	現 金 股 利		20,000	250,000	
	無 償 配 股	盈餘配股	140,000	50,000	
		資本公積配股	70,000	50,000	
	累積未付股利(註4)				
投資	本益比(註5)		8.24	7.54	
報酬	本利比(註6)		122.78	23.39	
分析	現金股利殖利率(註7)		0.81%	4.28%	

註 1：列示各年度普通股最高及最低市價、並按各年度成交值與成交量計算各年度平均市價。

註 2：請以年底已發行之股數為準並依據次年度股東會決議分配之情形填列。

註 3：如有因無償配股等情形而須追溯調整者，應列示調整前及調整後之每股盈餘。

註 4：權益證券發行條件如有規定當年度未發放之股利得累積至有盈餘年度發放者，應分別揭露截至當年度止累積未付之股利。

註 5：本益比 = 當年度每股平均收盤價 / 每股盈餘。

註 6：本利比 = 當年度每股平均收盤價 / 每股現金股利。

註 7：現金股利殖利率 = 每股現金股利 / 當年度每股平均收盤價。

註 8：每股淨值、每股盈餘應填列截至年報刊印日止最近一季經會計師查核（核閱）之資料；其餘欄位應填列截至年報刊印日止之當年度資料。

(四)公司股利政策及執行狀況：

1. 公司章程所訂之股利政策

本公司章程第二十七條規定：

本公司每年度決算後有盈餘時，除依法提撥應納營利事業所得稅，並彌補歷年虧損外，於分派盈餘時，應先提出稅後盈餘百分之十為法定公積，並依證券交易法第四十一條規定提列特別盈餘公積，次就其餘額分派如下：

一、員工紅利不高於百分之十且不低於百分之三。

二、董監事酬勞不高於百分之三且不低於百分之一。

前項分配後，如尚有盈餘，由董事會擬定盈餘分派案，提請股東會決議分派之。

本公司股利政策採穩健平衡原則，並參酌獲利狀況、財務結構及公司未來發展等因素，分派股利時主要係考量公司目前產業屬成長階段，基於未來擴展營運規劃及現金流量之需求，其中股票股利 20%-80%，餘搭配部份現金股利。但董事會得依當時整體營運狀況及資金狀況調整該比例，並提請股東會決議之。

2. 94 年度(93 年度盈餘)擬議股票分配之情形：(經董事會通過，上未經股東會同意)

本公司 93 年度盈餘分配案經董事會通過決議將以 93 年度未分配盈餘轉增資發行新股 8,372 千股，每股面額 10 元，共 83,720 仟元，其中以股東紅利轉增資發行新股 5,000 千股，股票股利每股 0.2877 元(未計算於配股除權基準日前員工認股權憑證執行認股或轉換公司債換股之稀釋影響數)，員工紅利轉增資發行新股 3,372 千股，每股面額 10 元，共 33,720 仟元。

另以資本公積轉增資發行新股 5,000 千股，股票股利每股 0.2877 元(未計算於配股除權基準日前員工認股權憑證執行認股或轉換公司債換股之稀釋影響數)，並發放股東現金股利每股 1.4385 元，共 250,000 仟元。

相關股利分配方案將於本年度股東常會決議通過並呈奉主管機關核准後，由董事會另訂配股與配息基準日辦理之。

(五)本次股東會擬議之無償配股對公司營業績效及每股盈餘之影響：

項目	年度	94 年度 (預估)
期初實收資本額(仟元)		1,714,630
本年度配股配息情形	每股現金股利(元)	1.4385 元
	盈餘轉增資每股配股數	0.02887 股
	資本公積轉增資每股配股數	0.02887 股
營業績效變化情形	營業利益	註 1
	營業利益較去年同期增(減)比率	—
	稅後純益(仟元)	—
	稅後純益較去年同期增(減)比率	—
	稅後基本每股盈餘(元)	—
	每股盈餘較去年同期增(減)比率	—
擬制性每股盈餘及本益比	若盈餘轉增資全數改配放 現金股利	擬制每股盈餘(元) 擬制年平均投資報酬率
	若未辦理資本公積轉增資	擬制每股盈餘(元) 擬制年平均投資報酬率
	若未辦理資本公積且盈餘 轉增資改以現金股利發放	擬制每股盈餘(元) 擬制年平均投資報酬率
		—
		—
		—

註 1：九十四年度截至年報刊印日止未公開財務預測故無須揭露 94 年度預估資訊。

(六)員工分紅及董事、監察人酬勞：

1.公司章程所載員工分紅及董事、監察人酬勞之成數與範圍：

本公司章程第二十七條規定：

本公司每年度決算後有盈餘時，除依法提撥應納營利事業所得稅，並彌補歷年虧損外，於分派盈餘時，應先提出稅後盈餘百分之十為法定公積，並依證券交易法第四十一條規定提列特別盈餘公積，次就其餘額分派如下：

一、員工紅利不高於百分之十且不低於百分之三。

二、董監事酬勞不高於百分之三且不低於百分之一。

前項分配後，如尚有盈餘，由董事會擬定盈餘分派案，提請股東會決議分派之。

本公司股利政策採穩健平衡原則，並參酌獲利狀況、財務結構及公司未來發展等因素，分派股利時主要係考量公司目前產業屬成長階段，基於未來擴展營運規劃及現金流量之需求，其中股票股利 20%-80%，餘搭配部份現金股利。但董事會得依當時整體營運狀況及資金狀況調整該比例，並提請股東會決議之。

2.董事會通過擬議配發員工紅利及董事、監察人監酬勞之金額及設算每股盈餘等資訊：

本公司於民國九十四年三月一日董事會決議通過之民國九十三年盈餘分配案，尚未經股東會同意，其擬議配發員工股票紅利及現金紅利金額分別為新台幣 33,720 仟元及 33,718 仟元，董監事酬勞金額為 16,861 仟元。

本次擬議配發員工股票紅利為 3,372 千股，佔本次盈餘轉增資之比例為 40.28%，考慮擬議配發員工紅利及董事、監察人事酬勞後之設算每股盈餘為 4.02 元(依 93 年底在外流通平均股本 1,656,165 千元計算)。

3.上年度盈餘用以配發員工分紅及董監酬勞之情形：無

(七)公司買回本公司股份情形：無

## (八)公司債辦理情形：

公 司 債 種 類		第一次無擔保公司債
發行(辦理)日期		93年3月23日
面 額		每張新台幣 10 萬元整
發行及交易地點		—
發 行 價 格		每股新台幣壹佰元整
總 額		新台幣玖億元整
利 率		0%
期 限		5 年期 到期日：98/3/22
保 證 機 構		無
受 託 人		大眾商業銀行信託部
承 銷 機 構		元大京華證券股份有限公司
簽 證 律 師		不適用
簽 證 會 計 師		不適用
償 還 方 法		到期時以現金一次還本。
未償還本金		767,800,000 元
贖回或提前清償之條款		依轉換辦法第十條轉換條款轉換為本公司普通股，或依轉換辦法第十六條本公司提前贖回，或依轉換辦法第十七條債權人要求本公司提前收回。
限制條款(註3)		無
信用評等機構名稱、評等日期、公司債評等結果		無
附其他權利	截至年報刊印日止已轉換(交換或認股)普通股、海外存託憑證或其他有價證券之金額	73,000,000 元(轉換為普通股) 59,200,000 元(公司買回註銷)
	發行及轉換(交換或認股)辦法	附註一
發行及轉換、交換或認股辦法、發行條件對股權可能稀釋情形及對現有股東權益影響		略
交換標的委託保管機構名稱		無

## 轉換公司債資料

公司債種類		第一次無擔保轉換公司債
年 度		當 年 度 截 至 93 年 12 月 31 日
項 目		
轉債(換市註公價2司)	最 高	130.00 元
	最 低	91.00 元
	平 均	110.50 元
轉 換 價 格		29.9 元
發行(辦理)日期及發行時轉換價格		93 年 3 月 26 日 43.5 元
履行轉換義務方式		發行新股

附註一：九十三年度國內第一次無擔保轉換公司債發行及轉換辦法

一、債券名稱：

頡邦科技股份有限公司九十三年度國內第一次無擔保轉換公司債(以下簡稱「本轉換公司債」)。

二、發行日期：

中華民國 93 年 3 月 23 日(以下簡稱「發行日」)。

三、發行金額：

發行總額為新台幣玖億元整。每張面額新台幣壹拾萬元，依票面金額十足發行。

四、發行期間：

發行期間五年，暫定自民國 93 年 3 月 23 日開始發行至 98 年 3 月 22 日到期(以下簡稱「到期日」)。

五、債券票面利率：

本轉換公司債之票面利率為 0%。

六、還本日期及方式：

除依本辦法第十條轉換條款轉換為本公司普通股，或依本辦法第十六條本公司提前贖回者，或依本辦法第十七條債權人要求本公司提前收回外，到期時以現金一次還本。

七、擔保情形：

本轉換公司債為無擔保債券，惟如本轉換公司債發行後，本公司另發行其他有擔保附認股權或轉換公司債時，本轉換公司債亦將比照該有擔保附認股權或轉換公司債，設定同等級之債權或同順位之擔保物權。

八、轉換標的：

本公司以新股發行之普通股作為轉換之標的，並自轉換之新股交付之日起上櫃買賣。

#### 九、轉換期間：

債權人得於本轉換公司債發行之日起滿一個月後，至到期日前十日止，除依法暫停過戶期間及向財團法人中華民國證券櫃檯買賣中心(以下簡稱「櫃檯買賣中心」)洽辦無償配股停止過戶除權公告日、現金股息停止過戶除息公告日或現金增資認股停止過戶除權公告日前三個營業日起至權利分派基準日止停止轉換外，得隨時向本公司請求依本辦法規定將所持有之本轉換公司債轉換為普通股，並依本辦法第十條及第十一條規定辦理。

#### 十、請求轉換程序：

##### (一) 債權人於請求轉換時，得依下列方式進行之：

債權人透過台灣證券集中保管股份有限公司(以下簡稱「集保公司」)以帳簿劃撥方式辦理轉換：債權人至原交易券商填具「存券領回申請書」(註明轉換)及「轉換公司債帳簿劃撥轉換/贖回/賣回申請書」，由交易券商向集保公司提出申請，集保公司於接受申請後送交本公司股務代理機構，於送達該股務代理機構時即生轉換之效力，且不得申請撤銷，並於送達後五個營業日內完成轉換手續，直接將換發之本公司普通股撥入原債權人之集保帳戶。

##### (二) 華僑或外國人申請將所持有之本次頡邦科技股份有限公司轉換公司債轉換為股票時，一律統由集保公司採取帳簿劃撥方式辦理配發。

#### 十一、轉換價格及其調整：

##### (一) 轉換價格之訂定方式

本轉換公司債轉換價格之訂定，依「中華民國證券商業同業公會承銷商會員輔導發行公司募集與發行有價證券自律規則」(以下簡稱「自律規則」)第十七條之規定，以訂價基準日前一個營業日、三個營業日及五個營業日(均不含訂價基準日當日)本公司普通股收盤價之簡單算數平均數擇一為基準價格，乘以溢價率 101%，即為本轉換公司債之轉換價格(計算至新台幣角為止，分以下四捨五入)。前述訂價基準日前五個營業日內，遇有本公司無償配股基準日或配息基準日，用以計算轉換價格之普通股收盤價應一律調整為除權或除息後之價格；本轉換公司債之轉換價格訂定後至發行日前，如遇有本公司無償配股基準日或配息基準日，則本轉換公司債之轉換價格亦應調整為除權或除息後之價格。

##### (二) 發行時之轉換價格

以民國 93 年 3 月 11 日為訂價基準日，取訂價基準日前五個營業日普通股收盤價之簡單算術平均數 43.06 元乘以溢價率 101%，依此計算發行時轉換價格為 43.5 元。

##### (三) 轉換價格之調整

本轉換公司債發行後，除本公司所發行之具有普通股轉換權或認股權之各種有價證券換發普通股股份者外，遇有本公司已發行之普通股股份增加時(以低於轉換價格辦理現金增資、盈餘轉增資、資本公積轉增資、員工紅利轉增資、公司合併、股票分割或現金增資參與發行海外存託憑證等)及有低於每股時價之轉換或認股價格再發行具有普通股轉換權或認股權之各種有價證券，或非因辦理現金增資而賦與他人發行普通股認股權時，或遇本公司非因庫藏股註銷之減資致普通股股份減少時，轉換價格依下列公式調整(向下調整，向上則不予調

整。計算至新台幣角為止，分以下四捨五入)，並函請財團法人中華民國證券櫃檯買賣中心(以下簡稱「櫃檯買賣中心」)公告之。

如於現金增資發行新股之除權基準日後變更新股發行價格，則依更新後之新股發行價格與每股時價（以董事會決議之更新後新股發行價格訂定基準日，作為更新後每股時價訂定基準日）重新按下列公式調整，如經設算調整後之轉換價格低於原除權基準日前已公告調整之轉換價格，則函請櫃檯買賣中心重新公告。

1.已發行普通股股份發生變動時，將依下列公式之一調整：

(1) 調整後轉換價格＝

$$\text{調整前轉換價格} \times \frac{\text{已發行股數} + \frac{\text{每股繳款金額} \times \text{新股發行股數}}{\text{調整前轉換價格}}}{\text{已發行股數} + \text{新股發行股數}}$$

(2) 調整後轉換價格＝

$$\text{調整前轉換價格} \times \frac{\text{已發行股數} + \frac{\text{每股繳款金額} \times \text{新股發行股數}}{\text{每股時價}}}{\text{已發行股數} + \text{新股發行股數}}$$

2.有以低於每股時價之轉換或認股價格再發行具普通股轉換權或認股權之各種有價證券，或非因辦理現金增資而賦與他人發行普通股認股權時，將依下列計算公式之一調整：

(1) 調整後轉換價格＝

$$\text{調整前轉換價格} \times \frac{\text{已發行股數} + \frac{\text{新發行有價證券或認股權之轉換或認股價格}}{\text{調整前轉換價格}} \times \text{新發行有價證券或認股權可轉換或認購之股數}}{\text{已發行股數} + \text{新發行有價證券或認股權可轉換或認購之股數}}$$

(2) 調整後轉換價格＝

$$\text{調整前轉換價格} \times \frac{\text{已發行股數} + \frac{\text{新發行有價證券或認股權之轉換或認股價格}}{\text{每股時價}} \times \text{新發行有價證券或認股權可轉換或認購之股數}}{\text{已發行股數} + \text{新發行有價證券或認股權可轉換或認購之股數}}$$

註 1.已發行股數係指普通股已發行股份總數，並應減除已買回惟尚未註銷或轉讓之庫藏股股數。

註 2.新股繳款金額如係屬股票分割及無償配股部份則其繳款金額為零。如係屬合併增資則其繳款金額為合併基準日前依消滅公司最近期經會計師簽證或核閱之財務報表計算之每股淨值乘以其換股比率。

註 3.每股時價係指新股發行除權基準日、新轉換公司債訂價基準日或股票分

割基準日前一、三、五個營業日本公司普通股收盤價之簡單算術平均價擇一者。

註 4.如為合併增資則於合併基準日調整，股票分割則於股票分割基準日調整。另如係採詢價圈購辦理之現金增資或現金增資參與發行海外存託憑證因無除權基準日，則於發行完成日調整。

註 5.本條前項(三)、2.中，再發行具有普通股轉換權或認股權之各種有價證券如係以庫藏股支應，則調整公式中之已發行股數應減除新發行有價證券可轉換或認股之股數。

3.本轉換公司債發行後，如遇本公司非因庫藏股註銷之減資致普通股股份減少時，應依下列公式計算調整後轉換價格，並函請櫃檯買賣中心公告，於減資基準日調整之：

調整後轉換價格＝

$$\text{調整前轉換價格} \times \frac{\text{減資前已發行普通股股數}}{\text{減資後已發行普通股股數}}$$

#### (四)除息時轉換價格之調整

本轉換公司債發行後，遇有本公司配發現金股利超過實收資本額之 15%時，應就超過部分於除息基準日等幅調降轉換價格，並函請櫃檯買賣中心公告之。

調降後轉換價格＝調降前轉換價格-(發放普通股現金股利佔股本之比率-15%)×10

#### (五)轉換價格之重設

轉換價格除依本條第三項之反稀釋條款調整外，另本公司得以民國 93 年起至 98 年止以當年度之本公司無償配股除權基準日或配息基準日，若當年度無辦理無償配股或配息時，則為 6 月 30 日基準日。

本公司於上述基準日將按本條第一項之轉換價格訂定模式向下重新訂定轉換價格(向上則不予調整)，惟重新訂定之轉換價格以不低於發行時轉換價格經本條第三項調整公式設算後之 80%為限，本公司並應函請櫃檯買賣中心公告重新訂定後之轉換價格。本項轉換價格重新訂定之規定，不適用於基準日(不含)前已提出請求轉換者。

#### (六)轉換價格變動公告

本轉換公司債之轉換價格依上述各項規定調整或重設時，本公司應函請櫃檯買賣中心並公告之。

### 十二、本轉換公司債之上櫃及下櫃：

本轉換公司債於發行日之前向櫃檯買賣中心申請上櫃買賣，並於交付日上櫃買賣，至全數轉換為普通股股份或全數由本公司買回或償還時下櫃。

### 十三、轉換為普通股時，若有不足壹股之股份，本公司以現金償付。

### 十四、轉換後之權利義務

債權人請求轉換普通股後，其權利義務與本公司原普通股股份相同。

十五、本公司應於每季結束後十五日內將前一季因本轉換公司債所交付之股票數額予以公告，每季並應向公司登記之主管機關申請資本額變更登記至少一次。此外，本公司另以本辦法第十六條規定提前贖回本債券之預定贖回日後第一個營業日及本債券到期後第一個營業日作為特別基準日，向主管機關辦理已完成轉換股份之股本變更登記。但遇有無償配股基準日、特別申請換發普通股基準日及例行申請換發普通股基準日前後相距不及二十日的情況，本公司得調整或取消例行申請換發普通股申請作業。

十六、本公司對本轉換公司債之贖回權：

(一) 本轉換公司債發行滿一個月後翌日起至發行期間屆滿前四十日止，若本公司普通股在櫃檯買賣中心之收盤價連續三十個營業日超過當時轉換價格達百分之五十（含）時，本公司得於其後三十個營業日內，以掛號發給債權人一份一個月期滿之「債券收回通知書」（前述期間自本公司發信之日起算，並以該期間屆滿日為債券收回基準日），且函知櫃檯買賣中心公告並於該期間屆滿時，按以下之債券贖回收益率（自本債券發行日起至債券收回基準日止）計算收回價格，以現金收回其全部債券。

1. 發行滿一個月翌日起至發行滿二年之日止，以年利率 1.5%之債券贖回收益率贖回本轉換公司債。
2. 發行滿二年翌日起至發行滿三年之日止，以年利率 1.75%之債券贖回收益率贖回本轉換公司債。
3. 發行滿三年翌日起至本轉換公司債到期前四十日止，以債券面額贖回本轉換公司債。

(二) 本轉換公司債發行滿一個月翌日至發行期間屆滿前四十日止，本轉換公司債經債權人請求轉換後，其尚未轉換之債券總金額低於玖仟萬元（發行總額之 10%）時，本公司得以掛號寄發給債權人一份一個月期滿之「債券收回通知書」（前述期間自本公司發信之日起算，並以該期間屆滿日為債券收回基準日），且函知櫃檯買賣中心公告並於該期間屆滿時，按以下之債券贖回收益率（自本債券發行日起至債券收回基準日止）計算收回價格，以現金收回其全部債券。

1. 發行滿一個月翌日起至發行滿二年之日止，以年利率 1.5%之債券贖回收益率贖回本轉換公司債。
2. 發行滿二年翌日起至發行滿三年之日止，以年利率 1.75%之債券贖回收益率贖回本轉換公司債。
3. 發行滿三年翌日起至本轉換公司債到期前四十日止，以債券面額贖回本轉換公司債。

(三) 若債權人於「債券收回通知書」所載債券收回基準日前，未以書面回覆本公司股務代理機構（於送達時即生效力，採郵寄者以郵戳為憑）者，本公司得按當時之轉換價格，以通知期間屆滿日為轉換基準日，將其轉換公司債

轉換為普通股。

十七、債券持有人之賣回權：

本公司應於本轉換公司債發行滿二年及滿三年之前三十日，以掛號發給債權人一份「債券持有人賣回權行使通知書」，並函知櫃檯買賣中心公告本轉換公司債持有人賣回權之行使，債權人得於公告後三十日內直接通知本公司股務代理機構（於送達時即生效力，並以該期間屆滿日為賣回基準日，採郵寄者以郵戳為憑）要求本公司以債券面額加計利息補償金，將其所持有之本轉換公司債以現金贖回；滿二年之利息補償金為債券面額之 3.02%（實質收益率為 1.5%），滿三年之利息補償金為債券面額之 5.34%（實質收益率為 1.75%）。

十八、所有本公司收回（包括由櫃檯交易市場買回）、償還或已轉換之本轉換公司債將被註銷不再發行，其所附轉換權併同消滅。

十九、本轉換公司債及所換發之普通股均為記名式，其過戶、異動登記、設質、遺失等均依「公開發行股票公司股務處理準則」之規定，另稅負事宜依當時之稅法之規定辦理。

二十、本轉換公司債由大眾商業銀行信託部為債權人之受託人，以代表債權人之利益行使查核及監督本公司履行本轉換公司債發行事項之權責。

二十一、本轉換公司債由本公司股務代理機構辦理還本付息及轉換事宜。

二十二、凡持有本轉換公司債之債權人不論係於發行時認購或中途買受者對於本公司與其受託人之間所定受託契約規定、受託人之權利義務及本發行及轉換辦法，均予同意並授與受託人有關受託事項之全權代理，此項授權並不得中途撤銷，至於受託契約內容，債權人得在營業時間內隨時至本公司或受託人營業處所查詢。

二十三、如「公司法」或「發行人募集與發行有價證券處理準則」有任何修正時，本公司基於債權人利益，於報經主管機關核准後，就本發行及轉換辦法為相應之修正並公告之。

二十四、本轉換公司債發行後，若有發放現金股利或發行特別股時，應依「中華民國證券商業同業公會承銷商會員輔導發行公司募集與發行有價證券自律規則」之相關規定辦理，惟就此一部份若該自律規則內容有修改時，本辦法將於該法修訂生效日起，適用新修改之規定。

二十五、華僑及外國人申請將所持有本轉換公司債轉換為股票，將依證券主管機關規定辦理。

二十六、本轉換公司債發行及轉換辦法如有未盡事宜之處，悉依相關法令辦理之。

(九)特別股辦理情形：無

(十)海外存託憑證辦理情形：無

(十一)員工認股權憑證辦理情形：

(1)公司尚未屆期之員工認股權憑證應揭露截至年報刊印日止辦理情形及對股東權益之影響。屬私募員工認股權憑證者，應以顯著方式標示。

94年2月28日

員工認股權憑證種類	第一次(期) 員工認股權憑證	第二次(期) 員工認股權憑證
主管機關核准日期	91年8月6日	91年8月6日
發行(辦理)日期	91年10月14日	92年元月6日
發行單位數	9,950單位	50單位
發行得認購股數占已發行股份總數比率	7.11000%	0.03571%
認股存續期間	91/10/14至94/10/13	92/01/06至95/01/05
履約方式	發行新股	發行新股
限制認股期間及比率(%)	93/10/14至94/10/13 7.110000%	94/01/06至95/01/05 0.03571%
已執行取得股數	8,186,000股	50,000股
已執行認股金額	81,860,000元	500,000元
未執行認股數量	1,764,000股	0股
未執行認股者其每股認購價格	10.00元	10.00元
未執行認股數量占已發行股份總數比率(%)	1.015%	0.00%
對股東權益影響	本次認股權證得認購普通股1,764,000股，對原股東權益最大稀釋比率為1.015%，對股東權益並無重大影響。	本次認股權證都已轉換普通股，故對股東權益並無影響。

(2)累積至年報刊印日止取得員工認股權憑證之經理人及取得憑證數量前十大且得認購金額達新臺幣三千萬元以上員工之姓名、取得及認購情形：

	職稱	姓名	取得認股數量	取得認股數量占已發行股份總數比率	已執行				未執行			
					已執行認股數量	已執行認股價格	已執行認股金額(仟元)	已執行認股數量占已發行股份總數比率	未執行認股數量	未執行認股價格	未執行認股金額	未執行認股數量占已發行股份總數比率
經理人	總經理	吳非艱	950		0	10.00	0	0	950	10	9,500	0.55%
	副總經理	鄭明山	950		950	10.00	9,500	0.55%	0	10	0	0%
	副總經理	高火文	950		950	10.00	9,500	0.55%	0	10	0	0%
	副總經理	游敦成	950		950	10.00	9,500	0.55%	0	10	0	0%
	副總經理	徐志成	180		180	10.00	1,800	0.10%	0	10	0	0%
	會計副理	陳秀英	40		40	10.00	400	0.02%	0	10	0	0%
員工	處長	楊長勳	110		110	10.00	1,100	0.06%	0	10	0	0%
	資深經理	鄭秋榮	950		950	10.00	9,500	0.55%	0	10	0	0%
	其他	其他	4,920		4,106	10.00	41,060	2.39%	814	10	8,140	0.47%

註1：行銷副總經理游敦成於93/12/31離職，新任行銷副總徐志成於93/11/29就任職務。

(十二)併購辦理情形：

本公司於 93 年 12 月 30 日宣佈與華宸科技股份有限公司合併，合併之後以頤邦科技為存續公司，雙方董事會通過之換股比例為華宸科技 3 股換取頤邦科技 1 股，該換股比例係依雙方截至 93 年 9 月 30 日止經會計師核閱之財務報表，並考量雙方公司已發行之可轉換公司債與員工認股權憑證等因素，同時參酌其他相關因素調整計算。頤邦公司將依前述換股比例一次發行新股計 55,228 仟股予華宸公司之股東。合併後之新公司產能遙遙領先其他同業，並提前晉升為全球金凸塊代工第一大廠。預定 94 年 9 月 1 日為合併基準日。因合併而發行之新股均為普通股，每股面額壹拾元，不滿一股之畸零股，由頤邦公司依發行面額，按比例折算現金發放至「元」為止，並由頤邦公司授權其董事長洽特定人以發行面額承購該畸零股。本合併案在經股東會通過後將依法令規定送主管機關審核。

## 參、營運概況

### 一、業務內容

#### (一)業務範圍：

1. 本公司所營業務主要內容係研究、開發、製造與銷售下列產品

A.金屬凸塊(Wafer Bumping Service)

B.金凸塊(Gold Bump)

C.錫鉛凸塊(Solder Bump)

D.捲帶式軟板封裝(TCP)

E.捲帶式薄膜覆晶(COF)

F.覆晶(Flip Chip)

2.目前之商品項目及其營業比重：

93年12月31日

產 品	比 重
金凸塊	63.41%
錫鉛凸塊	4.21%
TCP & COF	21.92%
COG	6.25%
其他	4.21%
合計	100.00%

3. 計畫開發新商品

#### A. 無鉛凸塊產品之研發

無鉛材料在綠色環保電子產品中是必備之一項，除特殊應用外，歐洲預計在2006年7月後禁用含鉛的電子產品。目前無鉛錫鉛材料的選擇以Sn-Ag-Cu為主流，頡邦科技將針對其製程及材料特性做一系列的研究及開發。

#### B. LED 封裝技術之開發

白光LED市場可能在近幾年內被大量運用在LCD背光模組及車用照明，進而廣泛應用於室內照明，其封裝技術亦從傳統打金線轉換到覆晶封裝，尤其是高亮度白光LED產品，頡邦在凸塊製程技術上已發展多年並居領先地位，因此計畫將現有凸塊製程技術應用在LED元件，以擴展產品應用層面及提昇公司競爭力。

#### C. RFID 封裝技術之開發

RFID 取代現有條碼已漸漸被市場所接受，美國 Wal-Mart 公司已規定自 2005 年起其前 100 大供應商必須將 RFID 應用在物流管理系統，RFID 封裝技術目前最大的瓶頸在於成本居高不下，因此頤邦將評估低成本高良率之封裝技術並在適當時機切入此市場。

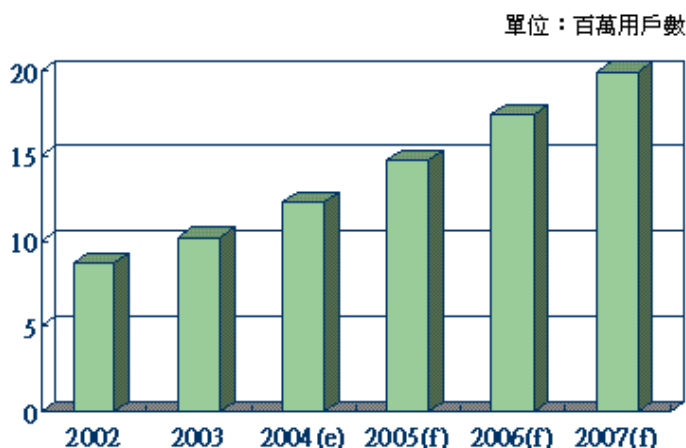
## (二)產業概況

### 1.產業現況與發展

TFT LCD 為近幾年來半導體及光電產業成長的重要推手，TFT-LCD Panel 應用面廣泛，TFT-LCD 面板尺寸的大小以 10.4 吋為分界標準，可分為大尺寸面板及中小尺寸面板，其中包括了大尺寸的液晶顯示器、筆記型電腦、液晶電視，中小尺寸的行動裝置、Portable DVD、PDA、車用電視、數位相機等應用產品，而顯示器、筆記型電腦及行動裝置更是市場需求量龐大的電子產品，為廠商帶來龐大商機。其中就 TFT-LCD 驅動 IC 需求量而言，以大尺寸面板佔有六成以上的比重，且國內驅動 IC 設計廠商主要產品仍集中於大尺寸用驅動 IC，其中 2004 年液晶顯示器仍為大尺寸 TFT LCD 面板需求主流，需求數量超過 10 億顆，佔大尺寸 TFT LCD 面板總體需求的 57% 左右，遠超過穩定成長中筆記型電腦面板需求。未來在全球 5 代線產能的助益之下，LCD 顯示器快速取代 CRT 顯示器的效益將持續發酵，進而帶動 LCD 顯示器面板用驅動 IC 的需求持續加速成長。預計 2007 年 LCD 顯示器面板用驅動 IC 的需求將達 17 億顆，2003 年至 2007 年之間，年複合成長率將達 25%。

除了穩定成長的筆記型電腦產品，以及快速成長的 LCD 顯示器之外。大尺寸 TFT LCD 面板的新秀 LCD TV 在台、日、韓業者紛紛籌畫擴增第五代、六代廠、及第七代的產能來生產 TV 產品，以加速取代傳統 CRT 電視的激勵之下，將帶動 TV 用驅動 IC 的需求大幅增加。2004 年大尺寸 LCD 電視面板用驅動 IC 的需求約為 1 億顆，約佔總體需求的 6%。預期在 2007 年需求將達 4 億顆，2003 年至 2007 之間年複合成長率將高達 69%。

全球大尺寸 TFT-LCD 面板用驅動 IC 需求趨勢



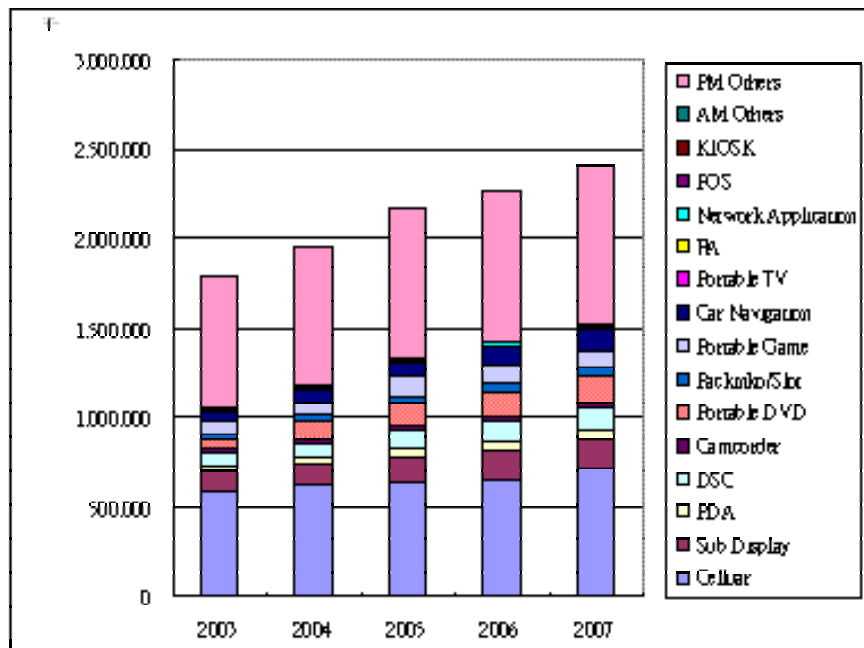
資料來源：In-Stat，IEK(2004/12)

在中小尺寸面板需求部分，隨著面板業者不斷擴建次世代 TFT LCD 面板生產

線，使得第 3 代以下的產能被轉為生產中、小尺寸產品的比例將大幅提升，導致中、小尺寸 TFT LCD 面板價格迅速下跌。以手機面板的價格而言 2004 年第二季 QVGA 等級 TFT LCD 手機面板的價格已下降至 25 美元左右。7 吋 TFT LCD 面板方面，也下降到 90 美元左右。受惠於面板價格的滑落，使得 LCD 面板用於中、小尺寸產品的範圍更加廣泛、數量大幅增加，也因而刺激中、小尺寸產品面板用驅動 IC 需求的大幅提升。

在手機產品方面，受到彩色面板價格下滑以及消費者對於彩色手機的喜好的影響，刺激彩色手機換機市場持續升溫。2004 年手機 Main Display 對於驅動 IC 的需求約為 6.2 億顆，預期於 2007 年將成長至 7.1 億顆左右，2003 年到 2007 年之間年複合成長率約為 5%。在 Sub-Display 方面，受到折疊式手機在亞洲地區的人氣急遽上升的影響，對驅動 IC 的需求量也將從 2003 年的 1 億顆，提升至 2007 年的 1.6 億顆，年複合成長率高達 12%。Portable DVD 產品方面，隨著產品價格快速下滑，帶動需求快速上升，預估對於驅動 IC 的需求將從 2003 年的 4 千萬顆，提升至 2007 年的 1.5 億顆，年複合成長率高達 35%。Car Navigation 方面，隨著搭載於汽車內的比例逐漸增高，預期對於驅動 IC 的需求也將從 2003 年的 6 千萬顆，提升至 2007 年的 1.1 億顆，年複合成長率約為 16%。整體而言，在中小尺寸面板運用範圍日漸廣泛的趨勢之下，對於驅動 IC 的需求將從 2003 年的 17.8 億顆，提升至 2007 年的 24 億顆，年複合成長率將高達 8%。

#### 全球中小尺寸面板用驅動 IC 需求趨勢



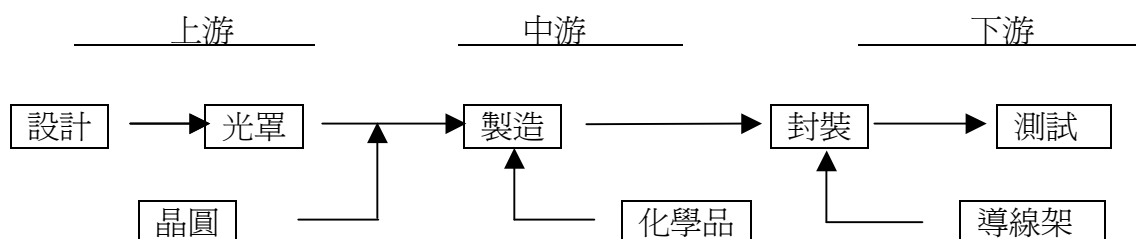
資料來源：工研院 IEK (2005/01)

## 2. 產業上、中、下游之關聯性

台灣面板廠在面臨永不止息的資本戰之後，在液晶電視時代逐漸來臨之際，還將面臨技術戰，除了影像處理技術之外，包括色彩飽和度、反應時間與廣視角等核心技術，未來都將一一浮現，因此，掌握關鍵零組件，以降低生產成本，將成為今年面板廠的重要議題。我們可以很明顯看到，去年各面板廠都積極和上游彩色濾光片(CF)廠緊密結合，並積極朝向 in-house 生產彩色濾光片，以壓低生產成本。而未來面板廠與上游零組件業者的合縱連橫，將會愈來愈明顯。除了 CF 之外，與影像處理及反應時間息息相關的 IC 產業，也將是面板廠合作的對象，以掌握面板驅動 IC，可預見未來還有更多的面板廠商進行更多掌握關鍵零組件的合作案。

依 IEK 2004 年 4 月之資料顯示，TFT-LCD 面板成本中，材料成本佔 61%，遠高於設備成本的 10% 及銷管研發費用的 17%，而材料成本中彩色濾光片、背光模組及驅動 IC 分別各佔 24%、20% 及 18%，目前背光模組自給率高於九成，彩色濾光片自給率已高於八成，驅動 IC 自給率則約為八成五，其中驅動 IC 之生產流程與一般 IC 有所不同，必須先經過半導體製程，再經過金凸塊製作與 TCP 封裝，才交由面板廠完成組裝，驅動 IC 可說是極具關鍵性之零組件，台灣之金凸塊與 TCP 業者在全球 TFT-LCD 市場具有強大之競爭力。本公司為半導體凸塊製作之專業廠商，隸屬半導體產業下游之封裝測試業，水平分工的產業結構是我國半導體產業與國外發展該產

業之最大不同點，而此種專業分工經營模式驗證在快速變遷的產業環境，以及日益擴大的資本設備投資金額下，確實符合了產業發展趨勢的需求。該行業之上、中、下游關聯性如下圖所示：



### 3.產品發展趨勢

大尺寸面板主要應用為 LCD 顯示器、LCD 電視及筆記型電腦等，其中台灣廠商在全球顯示器及筆記型電腦的領域皆佔有重要的生產者角色，以 2004 年來看，預估台灣在顯示器及筆記型電腦的全球市佔率皆在 65%左右，因此在這兩個領域的成長空間將易受限，而 LCD 電視將未來幾年面板產業的殺手級應用。

然受限於價格仍高、數位內容尚未普及且有多種替代品(電漿電視、背投電視等)影響之下，目前市場規模仍小，預估 2004 年全球約有 800 萬台左右的 LCD 電視，而台灣廠商在電視品牌耕耘的時間相對日韓廠商尚不足夠，因此品牌上相對弱勢明顯，加上電視產品在各國皆有高關稅的保護政策，日韓兩國的電視廠商對此皆已佈局多年，腳步快過國內廠商甚多；綜合上述，長期來看台灣廠商在大尺寸面板應用方面成長將有疑慮。

因此國內面板廠商未來勢必將逐漸增加中小尺寸面板的比重，加上面板廠商在新的五代線及六代線產能開出後，舊有的 3.5 代線產能將釋出，預期將轉往發展中小尺寸面板應用，逐步侵蝕日商市佔率，在零組件本土化的優勢明顯下，大尺寸面板成長帶動國內驅動 IC 廠商快速成長的歷史可望重現。

由於小尺寸面板驅動 IC(特別是手機用的驅動 IC)產品單價高，目前手機用 TFT-LCD 單晶片價格約在 4-8 美元，較大尺寸小於 2 美元高出許多，且手機市場規模大於其他應用產品甚多，因此小尺寸驅動 IC 的商機龐大。著眼於此商機，國內跨入開發相關產品的廠商眾多，從小尺寸驅動 IC 起家的有晶門、矽創；大尺寸驅動 IC 起家的有聯詠、奇景、凌陽。目前手機用驅動 IC 技術趨勢需要將產品整合成單一的 SOC，主要目的在於配合手持式裝置需要省電且體積較小的特性。

為因應電子產品小型化與晶片性能高速化之趨勢，封裝廠商必須克服體積、散熱、耗電與電性等挑戰，向外接線的封裝技術已無法應付高電性需求；而直接以晶片之凸塊(Bump)與基板連結以取代傳統打線的覆晶封裝技術，由於電路效能與信號整合度的大幅增強，係高階 IC 產品未來的主要封裝方式。本公司自成立以來，研發

技術即朝金凸塊及錫鉛凸塊領域並行發展，目前於二市場皆已量產出貨，未來在製程技術成熟且週邊設備與原材料廠商健全發展後，覆晶封裝勢必成為封裝技術之主流，凸塊封裝廠商之競爭亦將由金凸塊市場轉移至錫鉛凸塊封裝市場，屆時擁有優異自主之製程研發技術及具備穩定量產經驗之廠商將可率先於此市場佔有一席之地。

#### 4.競爭情形

金凸塊與 TCP 代工為驅動 IC 產業中重要一環，台灣業者又比日本，韓國業者更具成長潛力，頡邦目前之金凸塊月產能為十萬片，其餘競爭對手之規模都不大，展望今年，在順利完成與華宸公司之整合後，頡邦在金凸塊之產能更將擴增 30%，進一步拉大與競爭者之距離。另頡邦在 TCP 代工之月產能為 1,200 萬顆，僅次於南茂、飛信與矽品，頡邦公司將維持目前之 TCP 封裝規模，並進一步提升整體服務效率以吸引客戶，以我國驅動 IC 產業發展而言，未來前景十分看好。

### (三)技術及研發概況：

#### 1.所營業務之技術層次

封裝的基本目的係訊號輸出端的製作及保護晶片，使得 IC 訊號進行輸入及輸出時免受空氣中之濕氣與外界應力之破壞，在消費者對 IC 產品的需求型態及使用習慣改變促使下，封裝技術不斷地演進，自早期之引腳插入型及表面黏著型，由於受限於印刷電路板上插入孔尺寸大小因素，使得封裝具有體積無法縮小及腳數有限之缺失，及至利用底部面積排列之矩陣排列式封裝技術，改善了腳數有限之缺點，其後演變至近期之凸塊與覆晶封裝技術，不僅封裝所提供之功能增多，其技術層次亦不斷提高，以滿足電子產品高效能、高電性傳輸、高散熱性及輕、薄、短、小之趨勢要求。本公司成立時即定位為提供先進封裝技術之世界級大廠，憑藉著正確之策略及堅強的研發實力，本公司目前已可以自有技術量產提供凸塊代工與覆晶封裝產品，產品製程與研發技術不僅與世界大廠同步，亦為國內產業之領先廠商。

本公司之產品產製技術皆係由本公司自行研發而得，舉凡金凸塊及錫鉛凸塊封裝、捲帶式接合封裝及晶圓級封裝技術，皆係由本公司技術團隊自行研發而得，並以自有研發技術為基礎，輔以國際半導體大廠在產品認證過程之實務製程經驗，使得本公司具有領先同業量產凸塊產品之優勢，並可提供凸塊代工客戶 Total Solution 的解決方案。為了因應半導體封裝對多腳化、高效能、高電性傳輸與高散熱性之需求，本公司除持續投入可觀研發經費於 35  $\mu\text{m pitch}$  及 20  $\mu\text{m pitch}$  金凸塊產品製程、無氰化物電鍍製程、無鉛產品等領域外，為加速研發技術能力之提升，本公司同時與國內工研院及學校等研究機構單位及國外各半導體大廠進行技術交流與合作，擴大現有產品線與製程技能，以擁有全方位之封裝技術解決能力。本公司為了提升研發實力，除投入可觀經費於研發領域及定期辦理研發技術講座授課外，並以獎勵方式鼓勵研發人員

創新研究及申請專利，而爲了確保這些寶貴研發技術資源之安全性，除規定本公司所有人員之研發成果係屬本公司所有外，並計劃成立智權法務室與專利委員會，負責統籌全公司之智財事務與專利申請事宜，同時健全研發制度，使各項研發製程記錄皆可保存於公司內部與各生產系統中，並於員工聘僱契約中訂定對營業機密與研發成果之保密規定，以確保本公司研發技術之完整與安全。

## 2.最近二年度研究發展支出

單位：新台幣仟元

年 度	92 年度	93 年度	94 年 2 月 28 日
研究發展支出	47,052	52,894	6,415

## 3.研究發展成果及未來年度研究發展計劃

研究發展成果	未來年度研究發展計劃
1.無氰化物金電鍍製程 2. Polyimide 製程技術之研發 3. TCP 封裝技術在微機電產品之應用 4. 覆晶 COF (Chip on film) 製程技術之研發	1. 無鉛凸塊產品之研發 2. LED 封裝技術之開發 3. RFID 封裝技術之開發

## (四)長、短期業務發展計劃

### 1.短期計劃發展之方向

#### (1)行銷策略

- a.全力配合客戶需求，強化業務人員之專業技能。
- b.提升產品售後服務，加強客戶滿意度。
- c.積極開發新客戶，擴大市場佔有率，降低銷貨集中之風險。

#### (2)生產政策

- a.提升產品良率。
- b.提升設備產能使用率。
- c.積極擴充產能，以保持市場龍頭地位。

#### (3)產品發展方向

- a.以 LCD 驅動 IC 之金凸塊封裝爲主要業務，持續開發低間距之金凸塊產品。
- b.擴充 TCP 與 COF 產能，滿足客戶整體服務之需求。
- c.與現有客戶共同研發錫鉛凸塊產品之應用範圍。

#### (4)營運規模

- a.因應客戶需求，增加生產機器設備，鞏固既有市場。
- b.大幅擴充金凸塊業務，同時持續開發 TCP 與 COF、COG 之應用客戶。

c.規劃新廠之無塵室興建及增購機器計劃，以解決供不應求之現況。

(5)財務狀況

- a.善用銀行短期與中長期融資以發揮財務槓桿。
- b.強化財務管理績效，規避匯率風險能力。

2.長期計劃發展之方向

(1)行銷策略

- a.建立客戶關係管理系統，即時反應並滿足客戶需求，以構建穩固且長期之合作關係為目標。
- b.視市場狀況開發新客戶，同時積極尋求與上游廠商策略聯盟機會。

(2)生產政策

- a.持續研發新產品生產製程，維持競爭優勢。
- b.靈活調度生產線之產能，提高人員與設備使用效率。

(3)產品發展方向

- a.無鉛凸塊產品之研發，以符世界環保潮流與要求。
- b.錫鉛凸塊與覆晶產品之製程研發。

(4)營運規模

- a.配合客戶需求增加生產設備產能，以世界第一大金凸塊廠為目標。
- b.尋求上、下游相關原材料產品之投資機會，擴大產品與服務應用層面。
- c.配合產業發展狀況，積極評估大陸市場之開發時機。

(5)財務狀況

- a.配合營運規模，積極利用海內、外資本市場籌措長期營運資金。
- b.因應公司長期發展藍圖，妥善規劃股本擴增策略。

二、市場及產銷概況：

(一)市場分析：

1.主要商品之銷售地區

單位：新台幣仟元

地 區		93 年度	
		銷 售 淨 額	百 分 比
內 銷		1,125,903	40.52%
外 銷	亞 洲	1,458,094	52.05%
	歐 洲	47,438	1.71%
	美 洲	159,058	5.72%
合 計		2,790,493	100.00%

## 2.市場佔有率：

國內擁有半導體製造、應用最完整之體系，從 IC 設計、晶圓製造、封裝、測試、產品組裝等，不論是自行販賣或代工生產，在數量上都佔世界舉足地位。加上 TFT-LCD 產業也有六家廠商投入，2004 年已成為世界第一大 TFT-LCD 面板生產國，相關零組件行業亦吸引廠商投資，驅動 IC 則是國內廠商急欲投入生產的重要產品，全年度國產產品亦有所成長，帶動國內金凸塊製作之產業，本公司由於擁有較其他競爭廠商大的金凸塊產能並延續後段封裝之服務，全年度銷售因而能較前一年度成長。對於各項產品主要競爭情況分析如下：

### A.金凸塊

本公司因為累積多年之量產經驗，產能與技術普遍較競爭廠商為佳，生產量亦為全國之冠，93 年度共生產 838,855 片，銷售量為 837,652 片。另外此產業於日本已相對成熟，且投入廠商眾多，仍為全球需求之重要來源；台灣廠商則是結合前段晶圓製造與 IC 設計本土化之競爭優勢將逐漸浮現，本公司具有可獲取較多代工訂單之優勢，業務量成長可期，不利因素是國內廠商仍多，將對價格穩定造成不確定因素影響。至 93 年 12 月底，月產能達到每月十萬片而成為全世界第二大之凸塊供應商。

### B.錫鉛凸塊

本公司錫鉛凸塊量產能力目前維持在月產 5000 片，錫鉛凸塊之應用主要是在覆晶之製造與應用，由於周邊產業及覆晶封裝尚未普及於市場，頤邦公司將保持具有擴產之能力與量產經驗，於適當時機再切入利基市場，避免投入設備過早而耗費公司資源。本公司已經歷兩年以上的努力及積極的與客戶合作，技術能力日趨成熟，未來市場之變化亦能快速因應，93 年度出貨亦較前一年度呈倍數成長。

### C.TCP

TCP 為驅動 IC 封裝的終端製程，在此之前為金凸塊製作，頤邦公司將 TCP 定位為對客戶 TURNKEY 服務，93 年出貨 73,998 仟顆，比去年同期成長 69%，相較於國內廠商飛信公司，南茂公司，本公司之規模相對較小，由於封測業務之投資金額頗大，本公司仍以搭配服務金凸塊客戶所需之服務為主，維持穩定之產銷量。

### D.玻璃覆晶封裝(COG)

本公司亦提供銷售 COG 晶粒之客戶之服務，由金凸塊製作、測試、切割及篩檢等，本公司搭配下游合作廠商，保有很大之產能彈性及交貨機動性，對於生產小尺寸面板之客戶具有強大之優勢，亦是未來業務開發之重點。

截至目前為止本公司為國內進入凸塊之領域進展最快之一家，而且在生產量與銷售量都遠超過同業規模甚多，預計往後 2 年內 TFT-LCD 主要市場需求者將逐步移轉至國內業者，驅動 IC 之長凸塊業務亦將有大幅度成長。

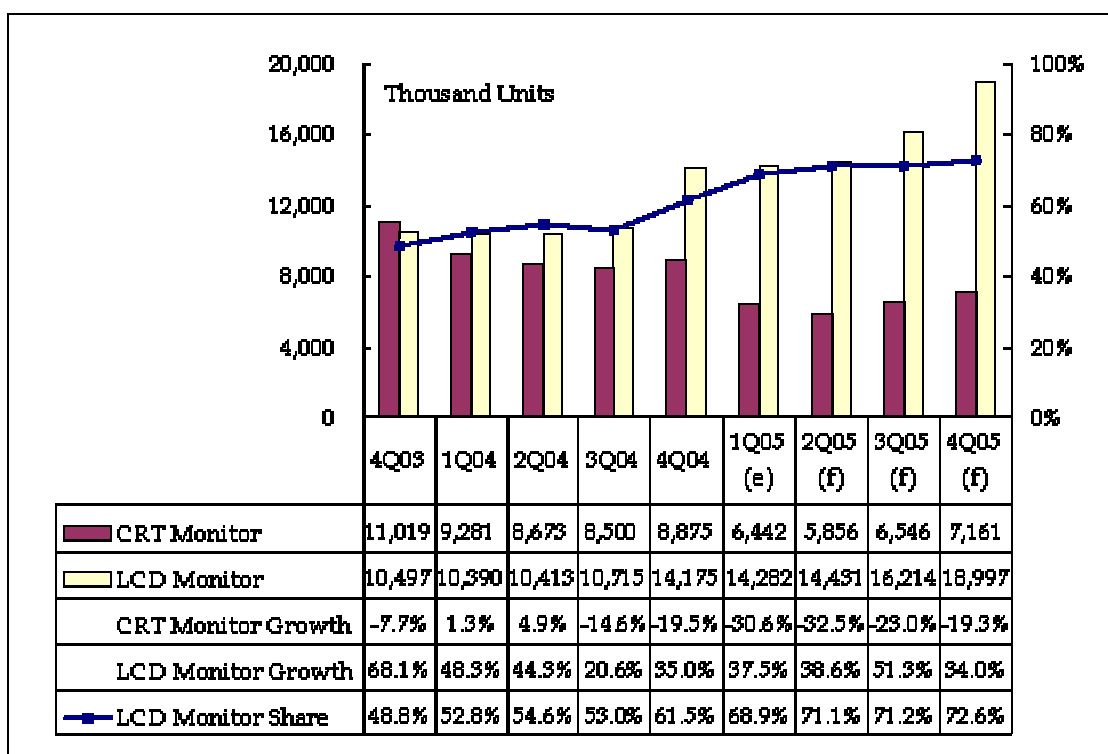
## 3.市場未來之供需狀況與成長性

### (1) LCD 顯示器市場分析

由於全球經濟成長、PC 成長力道趨緩以及液晶面板供過求的影響之下，LCD 顯示器成長除了來自於取代 CRT 顯示器，尚有在中國大陸與俄羅斯等新興國家的需求正在快速成長，因此，預期 2005 年全球 LCD 顯示器需求量約 9,092 萬台，仍可較去年同期成長 34.7%，而佔全球出貨比重最高的台灣 LCD 顯示器之出貨量亦將隨之成長，2005 年的出貨規模可達 6,392 萬台左右。

以長期發展來看，LCD 顯示器產業已進入微利時代，台灣 LCD 顯示器廠商，因台灣 TFT LCD 面板產業發展已趨茁壯，有助於全球品牌大廠委台訂單增加，具備規模經濟效應，帶動台灣 LCD 顯示器產業持續成長。因此，預期 2005 年起，台灣顯示器代工廠商將呈現大者恆大的現象，同時，台灣廠商在發展自有品牌及專業代工將呈現愈來愈顯著的區隔化。倘若 LCD 顯示器廠商能借重台灣面板產業的優勢，特別是擁有面板資源的業者，如能充分掌握面板供需的發展變化，將有利於其在品牌與代工之間取得平衡發展。

2004 年第四季台灣電腦監視器出貨量預測



資料來源：資策會 MIC；2005 年 2 月

## (2) 大尺寸TFT-LCD面板市場分析

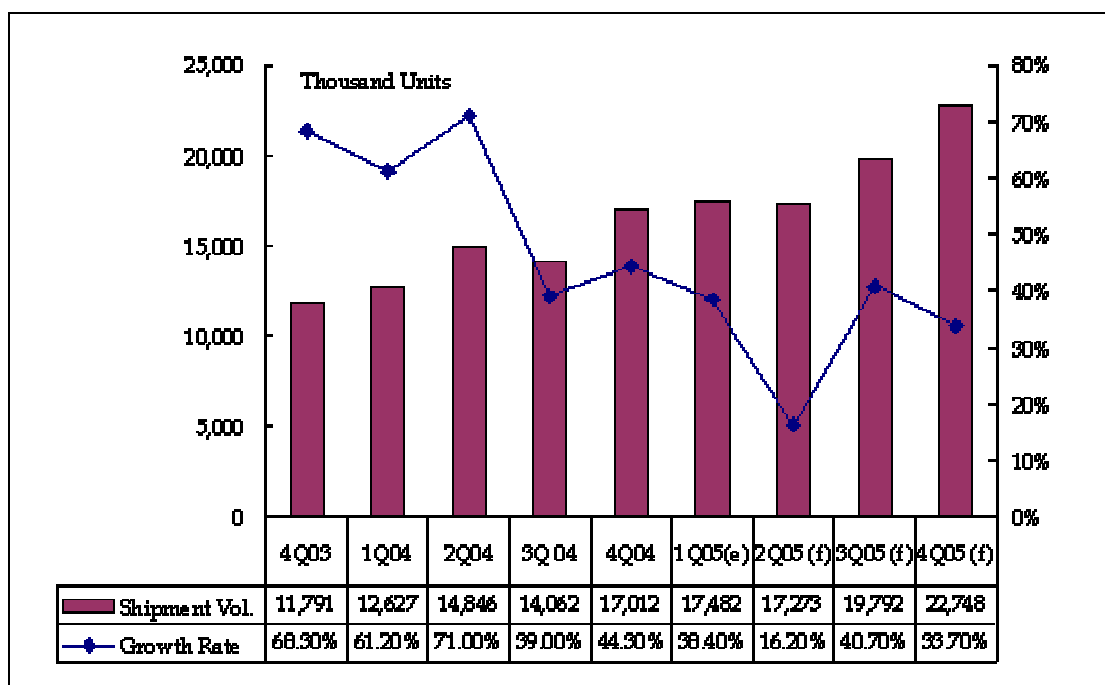
展望 2005 年，除原有生產線的產能持續擴增之外，又有友達的 6 代線與奇美的 5.5 代線，以及華映的 4.5 代線，三條新生產線投入量產，在需求面並無特別動力的狀況下，供過於求的壓力依然不減。且量產初期的生產線不可避免的會先以 17 吋與 19 吋液晶監視器面板製造，在 17 吋以下的液晶監視器面板已經不具

獲利的情形下，19 吋液晶監視器面板的價格是否可以維持對各面板廠商的獲利將有極大的影響。

在出貨尺寸別部分，17 吋及 19 吋液晶監視器面板之出貨比重可望在五代線良率及投片量雙雙提升，以及面板價格下跌，帶動下游市場需求的情況下而有所增加。另外，寬螢幕筆記型電腦面板出貨量，也將隨下游市場對寬螢幕筆記型電腦的需求增加有所成長。

不過，在 2005 年第二季預期筆記型電腦與液晶監視器市場需求較為低落，而液晶電視因價格因素市場需求也無法急速提升的狀況下，面板總出貨量將因之減少；待下半年下游市場需求轉強，面板總產量才可望增加。

2005 年台灣大尺寸 TFT LCD 面板出貨預測－總產量

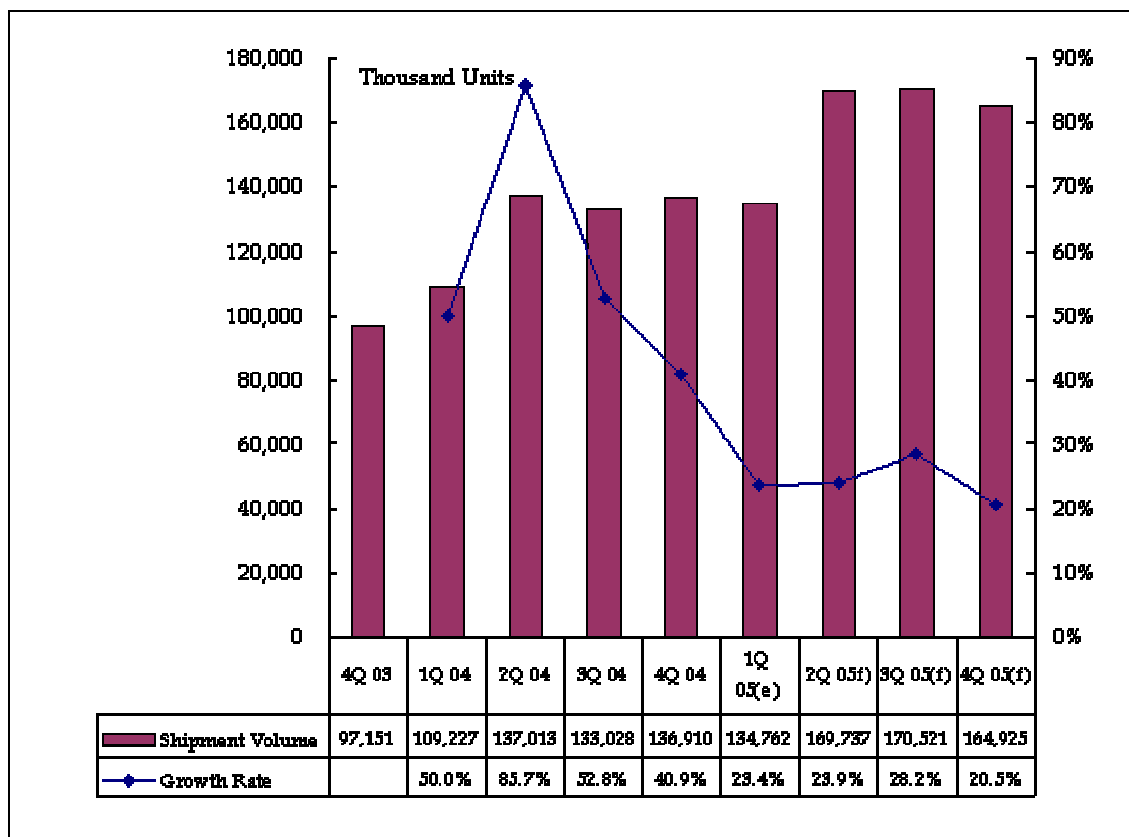


資料來源：資策會 MIC；2005 年 1 月

## (2) 中小尺寸面板市場分析

展望 2005 年，在 STN LCD 訂單持續由日韓流向台灣、a-Si TFT LCD 在行動電話面板上的佔有率提升和 TFT LCD 業者提高中小尺寸業務比重、以及 OLED 業者陸續開發的新應用與新訂單發揮效益且新產線陸續加入的挹注下，預估台灣中小尺寸面板出貨量可達 639,945 千片，續創歷史新高。

台灣中小尺寸面板產業之未來四季出貨量預測



資料來源：資策會 MIC；2005 年 1 月

## (2) LCD驅動IC及其後段金凸塊及TCP市場分析

2004 年第二季台灣面板廠商一度超越韓國成爲全球第一的面板生產國，在台灣面板廠商出貨量與韓國廠商距離拉近下，相關研究機構預估國內驅動 IC 設計廠商成長將高於產業內其他國家競爭對手，若以 2004 年驅動 IC 需求量約 14.57 億顆計算，2004 年聯詠大尺寸驅動 IC 預估可達 2 億顆計算，全球市佔率將提昇至 13.7%，而奇景預估也可達 1.8 億顆水準，全球市佔率也將大幅提昇至 12%，綜上所述，國內驅動 IC 設計公司在國內面板廠商於大尺寸面板應用領域大幅提昇產搶佔全球市場後，加上零組件本土化具經濟效益，2005 年成長幅度可觀。

LCD 顯示器市場之蓬勃發展，亦帶動其對驅動 IC 之需求，TFT-LCD 面板成本中，材料成本佔 61%，遠高於設備成本的 10% 及銷管研發費用的 17%，而材料成本中彩色濾光片、背光模組及驅動 IC 分別各佔 24%、20% 及 18%，目前背光模組自給率高於九成，彩色濾光片自給率已高於八成，驅動 IC 自給率則約爲八成五，驅動 IC 可說是極具關鍵性之零組件，台灣之金凸塊與 TCP 業者在全球 TFT-LCD 市場具有強大之競爭力。惟驅動 IC 未來價格仍將可能因面板市場的競爭而再度壓縮，因此從事金凸塊代工及 TCP 封裝之業者必須達到經濟規模才有獲利可能，未來金凸塊代工業者之單月生產量要超過 20,000 片才有可能獲利，TCP 封裝之單月生產量則要超過 4,000 仟顆始

能獲利，相關業者都面臨嚴峻之挑戰。頤邦公司目前之金凸塊產能為 100,000 片，TCP 產能為 12,000 仟顆，截至 93 年 12 月底止，金凸塊之產能利用率將達 80%，TCP 則處於 70% 狀況。

#### 4. 競爭利基及發展遠景之有利、不利因素與因應對策：

##### 4-1 競爭利基

##### A. 經驗豐富的研發技術團隊

凸塊封裝製作係先進封裝技術不可或缺之一環，多家封裝廠商已陸續跨入此一領域，惟大多係以取得國外廠商技術授權的合作方式進行，本公司是少數生產技術完全由本公司技術團隊自行研發的公司，技術團隊皆有十至二十年以上任職於工研院與美國多家半導體及設備大廠的經歷(詳下表)，相關實務經驗豐富，不僅對半導體封裝趨勢與需求充分掌握，研發能力與進入時機使本公司在凸塊製作領域領先同業約有二年之時間，且在產品生產技術自有自主下，爭取客戶訂單擁有絕對優勢。

職稱	姓名	學歷	經歷	年資	著作與相關實績	專長技術領域
董事長	李中新	美國水牛城 SUNNY 大學電機博士	Opnetics Corp		40 餘篇專業論文 Eaton Corporation 創始人 公司營運多年經驗	半導體設備、設計、製程
			KLEE Corp			
			Thermo Electron Corp.	7		
			Eaton Corporation	4		
			High Temperature Engineering Corp.	8		
總經理	吳非艱	美國匹茲堡大學電機&物理碩士	Digital Equipment Corporation	3	50 餘篇專業論文 合著 TAB Handbook 一書 Micro Robotics Systems Corp. 創始人 公司營運多年經驗	IC 後段封裝、製程、設備自動化設計、製造
			Micro Robotics Systems Corp.	10		
			工研院電子所構裝組組長	1		
行銷副總	徐志成	中原大學化學系	德基半導體(股)公司	10	生產管理 製造企劃 行銷業務	IC 製造封裝製程、測試設備
			台灣摩托羅拉(股)公司	4		
			國善電子(股)公司	2		
			統利(強茂)電子(股)公司	2		
研發中心副處長	何榮華	美國康乃迪克大學高分子博士	Photronuc Co. Ltd Prolinx Lab. Sri International	8	技術研發管理、多篇電子專刊文章。	IC 封裝製程研發
製造副總	高火文	清華大學應用化學碩士	工研院電子所微電子組長	10	生產管理 電子研發	半導體製程、生產管理及 LCD
行政副總	鄭明山	成功大學地球科學學士	鉅振(股)公司	15	行政管理 生產管理 公司經營規劃分析	半導體生產管理
			勤美(股)公司	2		
			CMP(HONGKONG)	2		
			University of Texas	1		
			Cyrus Logic	2		

##### B. 先進的製程技術與嚴格的品質管制

由於凸塊封裝的客戶認證時間較長，自產品研發、製程改善、客戶認證至量產階段，至少需花費一年半以上時間，在生產期間為控制量產品質良率，提高生產效率，本公司的研發人員於產品研發告一段落後，往往投入生產製程階段，以協助產品製程之改善，由於本公司的研發人員皆具有相當豐富的實務經驗，在產品的製程中立即針對問題與製程人員研討解決

方法，使得本公司的製程技術不斷精進，品質良率控制在 99%以上的高水準目標，對於要求高品質的國外客戶而言，精進的製程技術與高品質良率是本公司領先同業的競爭利基之一。

#### C.生產已達經濟規模

本公司自 86 年成立以來，持續投入先進封裝領域相關之技術與生產研究，目前有關人員與機器設備之生產線配置均已建構完成，凸塊月產能已達四萬片以上，生產力大幅領先國內同業，且歷經三年多之製程經驗累積，工程師與生產線人員在製程與操作技術上均已十分成熟，生產效率大幅提升，生產成本相對降低，具有極佳之競爭優勢。

#### D.互動良好的客戶往來關係

本公司憑藉著優異的研發與生產技術以及良好的客戶服務品質，歷經一年多的耕耘時期，於 89 年陸續取得凸塊製作及捲帶接合之國外大廠認證，國外大廠對於通過認證的封裝測試廠商，基於產品品質的信賴、生產排程與長期合作默契之考量，除非產品出現重大缺失，抽單情形相當少見；再加上認證過程一般約需一年半的時間，相較於其他尚未取得認證與量產的廠商，本公司具有一定的競爭優勢。此外，本公司並積極爭取國內 LCD 驅動 IC 廠商的認證，在本公司優異的研發技術與良好的產品品質支援，及已獲得國外客戶認證的優勢下，業已陸續取得國內廠商的訂單，本公司目前已將客戶關係管理列為業務部門首要課題，穩定且長期合作的客戶關係係與同業競爭的另一利基。

#### E.優良的管理制度

本公司自成立以來，即建立完善的生產管理制度，除訂定完備的內控制度並確實執行外，並已通過 ISO 9002 認證，所有生產流程皆予以制度化，對於員工知識及經驗的累積有相當助益；以一個新進人員開始訓練至完全獨立操作而言，日本廠商平均須花費約 6 個月的時程，本公司只須花費 3 個月的時間，不僅大幅降低生產成本，提高生產效率，亦可降低人員離職對各項作業的影響性。透過完善的管理制度，提升了本公司人員的學習曲線，也提高了本公司的競爭力。

### 2.發展遠景之有利因素

- (a) IC 封裝產業因前段設計、晶圓製造傾向功能多、體積小、效率高，使用更先進封裝方式為一必然趨勢，本公司投入研發時間較早，才有機會掌握先機。
- (b) 國內多家大廠投入平面顯示板製造，其中有與日本技術移轉者，預期很快會進入量產，進而帶動相關設計、晶圓、封裝需求，數年後國內有可能成為世界上液晶顯示板主要生產地，凸塊加工及 TAB 封裝也將蓬勃發展。
- (c) 國內晶圓代工為世界有名，後續封裝或組裝在國內如有能力完成，因地利之便，對客戶服務比其他國家更具優勢。

### 3.發展遠景之不利因素

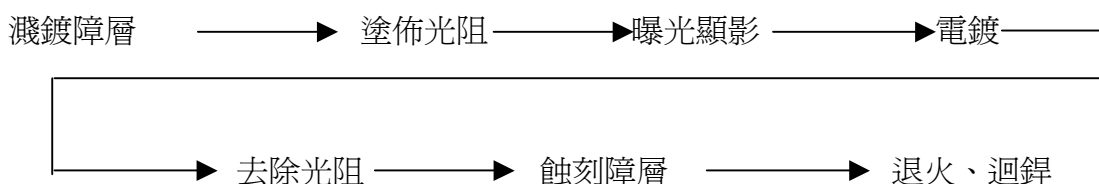
- (a) 凸塊製作之製程與 IC 製程雷同，設備費用高昂，且因為一代工行業，必須備齊 5 吋、6 吋、8 吋之能力，投資金額較大。
- (b) 對後段封裝新技術之使用決定於設計者、使用者，本身較少主導權，市場何時大量接受，不易掌握。
- (c) 以國內電子業生態，只要有市場在，就會有業者投入，如市場量不足分配，將造成不良競爭。

(二)主要產品之重要用途及產製過程：

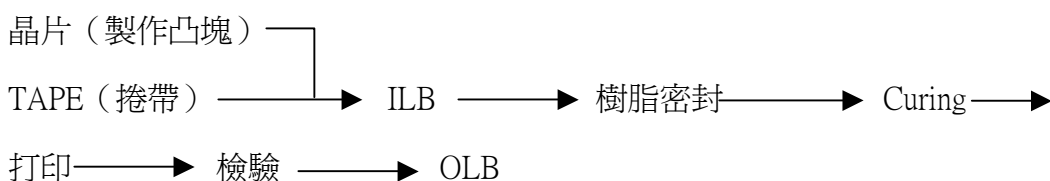
產品	市場範圍	應用產品
錫鉛凸塊	電腦產品	高速電腦、工作站、個人電腦、手提電腦、掌上型電腦
	通訊產品	攜帶型手機、呼叫器、網路產品、發射器、基地台
	汽車工業	穩壓器、引擎控制元件、氣囊控制器、ABS 剎車系統、空調
	消費性產品	手提錄影機、數位相機、手錶
金凸塊	液晶顯示器、指紋辨識機	

產品之產製過程

A.凸塊製造流程如下：(不同材質之凸塊，只在電鍍時使用不同材料)



B.TCP 組裝流程



(三)主要原料之供應狀況

本公司主要原料項目計有金靶、金鹽、顯影液、光阻劑、脫光阻劑、特殊氣體等供應商來自日本及本國，各類項目均有合格替換供應廠商，以均衡其來源、價格、供應量及供應品質。

原料名稱	國內外主要供應商	供應情形
金靶材	TANAKA、Williams	良好
鈦鎢鈮材	日立金屬、TOSOH	良好
顯影液	JSR、久理、Meark	良好
光阻劑	JSR、華立	良好
脫光阻劑	JSR、華立	良好
電鍍液	伊默克、台灣希普勵	良好
金鹽	TANAKA、美泰樂	良好

(四)最近二年度主要進銷貨客戶名單

1.進貨

單位：新台幣仟元

廠商	92 年度		93 年度		增減變動原因
	金額	比例	金額	比例	
WILLIAMS	99,202	32.54%	200,035	31.01%	產量增加
美泰樂	62,532	20.51%	174,387	27.03%	產量增加

2.銷貨

單位：新台幣仟元

客戶	92 年度		93 年度		增減變動原因
	金額	比例	金額	比例	
Hynix	613,059	36.13%	595,633	21.35%	因年營業額及客戶增加，造成比例降低
台灣飛利浦建元電子	225,059	13.26%	298,697	10.70%	因年營業額及客戶增加，造成比例降低
A公司	365,160	21.52%	373,743	13.39%	因年營業額及客戶增加，造成比例降低
Solomon	98,781	5.82%	377,039	13.51%	訂單增加

(五)最近二年度生產量值表

單位：片;千顆/新台幣仟元

生產量值 主要商品	92 年度			93 年度		
	產能	產量	產值	產能	產量	產值
金凸塊(片)	660,000	445,234	810,486	900,000	838,855	1,173,233
錫鉛凸塊(片)	18,000	14,425	49,162	48,000	33,960	56,193
TCP(千顆)	66,000	44,103	355,044	96,000	80,672	476,762
COG(千顆)	66,000	46,768	85,922	84,000	71,978	93,343
其他(光罩模具、測試、TAPE)	--	7,993	35,513	--	7,892	53,260
合計	--	--	1,336,127	--	--	1,852,791

(六)最近二年銷售量值表

單位：片／新台幣仟元

銷 售 量 值 主要商品	年度	92 年度				93 年度			
		內銷		外銷		內銷		外銷	
		量	值	量	值	量	值	量	值
金凸塊(片)		246,456	428,641	192,430	636,414	431,442	771,986	406,210	997,481
錫鉛凸塊(片)		27	142	14,304	53,692	32	165	33,740	117,235
TCP(仟顆)		12,159	81,651	31,624	275,313	40,809	290,619	33,189	280,472
COG(仟顆)		26	57	46,107	124,936	1,062	1,596	69,950	172,815
其他		132,735	18,625	1,083,584	77,465	80,829	61,759	763,373	96,365
合計		—	529,116	—	1,167,820	—	1,126,125	—	1,664,368

註：銷量因計數單位之差異，故未予合計列示。

從業員工：

最近二年度及截至年報刊印日止從業員工資料

年 度		92 年度	93 年度	當 年 度 截 至 94 年 2 月 28 日
員 工 人 數	管 理 人 員	83	93	93
	技 術 人 員	184	258	249
	直 接 人 員	301	405	382
	合 計	568	756	724
平 均 年 歲	29.13	29.15	29.38	
平 服 務 年 資	1.99	2.20	2.37	
學 歷 分 布 比 率	博 士	5	5	5
	碩 士	25	32	32
	大 專	342	462	443
	高 中	192	253	240
	高 中 以 下	4	4	4

四、環保支出資訊

(一)最近年度及截至年報刊印日止因污染環境所受損失及處分之總額：無

(二)未來因應對策及可能之支出：

本公司位於新竹科學工業園區內，有關環保措施，均受科學工業園區管理局及新

竹市環保局等單位監督，本公司按月繳交污水處理費予科學工業園區管理局，統籌處理環保相關事宜，故截至目前無任何環境污染情事。

## 五、勞資關係

(一)列示公司各項員工福利、進修、訓練措施、退休制度與其實施情形，以及勞資之協議情形與各項員工權益措施維護情形：

### (1)員工福利、進修、訓練措施

- A.勞保：本公司員工均依法參加勞工保險。
- B.全民健保：本公司員工均依法參加全民健保。
- C.團體保險：本公司免費替員工投保意外險與意外傷害醫療險。
- D.年終獎金：本公司每年均依員工之績效與考勤、年資發給年終獎金。
- E.職工福利委員會：本公司依法成立職工福利委員會，並依規定按期提撥福利基金，同仁以公開方式選舉福利委員，並舉辦各項福利活動。
- F.員工進修與訓練：本公司職工福利委員會每年均提供教育補助費用供員工自行參與外界舉辦之訓練活動，各部門每年底也依需求提出教育訓練計畫，指派有潛力之員工參加與職務相關之各種訓練活動。
- G.員工紅利：本公司於公司章程中明訂員工紅利之比例。
- H.員工認股：本公司歷年辦理現金增資時，均依法提撥百分之十五的股權給員工認購，並有發行員工認股權證給表現優良之員工，增進勞資關係。
- I.年終尾牙聚餐：本公司每年均辦理尾牙活動加上摸彩活動，犒賞員工工作之辛勞與貢獻。
- J.員工旅遊：福委會每年均辦理旅遊活動或補助員工自助旅遊，增進員工彼此之感情。

### (2)退休制度

本公司自成立後，隨即於86.9.18成立“勞工退休準備金監督委員會”，以照顧員工退休後之生活，並按月提撥勞工退休準備金，每年並請精算師精算，並出具退休金精算評估報告。

(3)爭訟事件及勞資間尚需協議之情形：無。

### (4)各項員工權益措施維護情形

本公司自成立迄今，因公司創立時全體經營幹部均為股東，平日用心照顧同仁，遇有問題立即解決，管理規章制度，均依勞基法或優於勞基法之規定，勞資間合作無間，未曾產生任何糾紛。

(二)最近二年度及截至年報刊印日止因勞資糾紛所遭受之損失：無

(三)目前及未來可能發生之估計金額與因應措施：

本公司自成立迄今，勞資間平日合作無間，未曾產生任何糾紛，因公司創立時全體經營幹部均為股東，平日用心照顧同仁，遇有問題立即解決，管理規章制度，均依勞基法或優於勞基法之規定。

#### 六、重要契約

契約性質	當事人	契約起訖日期	主要內容	限制條款
廠房租賃	光環科技	91.07.01~94.06.30	租用廠房、辦公室	無
土地租賃	園區管理局	92.08.14~11.12.31	園區三期土地租賃	無
長期借款	交通銀行等 五家銀行	93.02.05~101.02.05	中長期廠房貸款	廠房
長期借款	交通銀行	92.06.18~97.06.17	中長期設備貸款	機器設備
長期借款	交通銀行	93.12.30~98.12.30	中長期設備貸款	機器設備
長期借款	交通銀行	93.12.30~98.12.30	中長期設備貸款	防治污染設備
長期借款	交通銀行	93.7.27~96.7.27	中長期週轉金貸款	無
長期借款	日盛銀行	93.12.28~96.12.28	中長期設備貸款	機器設備
長期借款	中華開發工業 銀行	93.12.30~97.12.30	中長期設備貸款	機器設備
氣體供應	聯亞氣體	89.08.01~99.07.31	購買氮氣合約	無

## 肆、資金運用計劃執行情形

### 一、前各次現金增資或發行公司債計劃尚未完成者之執行情形

#### 1. 計畫內容

(1) 計劃核准文號：財政部證券暨期貨管理委員會：(93)台財證(一)第 09300107046 號

(2) 資金來源：

發行 93 年度國內第一次無擔保轉換公司債 9,000 張

面額：新台幣 10 萬元整

期間：五年

票面利率：0%

總金額：新台幣 900,000 仟元。

(3) 計畫項目及預計進度

單位：新台幣仟元

計畫項目	預計計劃完成時間	所需資金總額	預計資金運用時間		
			93 年度		
			第二季	第三季	第四季
購置生產設備	93.12.31	900,000	465,440	228,120	206,440

(4) 新增生產設備預計可能產生之效益

單位：金凸塊為片，TCP 封裝為仟顆；新台幣仟元

年度	項目	生產量	銷售量	銷售值	毛利	營業淨利
93 年度	金凸塊	225,000	225,000	540,000	108,000	81,000
	TCP 封裝	45,000	45,000	360,000	57,600	39,600
94 年度	金凸塊	360,000	360,000	864,000	172,800	129,600
	TCP 封裝	72,000	72,000	576,000	92,160	63,360
95 年度	金凸塊	360,000	360,000	846,000	169,200	126,900
	TCP 封裝	72,000	72,000	561,600	89,856	61,776
96 年度	金凸塊	360,000	360,000	828,000	165,600	124,200
	TCP 封裝	72,000	72,000	540,000	86,400	59,400
97 年度	金凸塊	360,000	360,000	792,000	158,400	118,800
	TCP 封裝	72,000	72,000	518,400	82,944	57,024

(5) 本次計劃預計資金回收年限：4.63 年

單位：新台幣仟元

年度	營業淨利	折舊費用(註)	現金流量	累積金額
93	120,600	48,291	168,891	168,891
94	192,960	15,000	207,960	376,851
95	188,676	15,000	203,676	580,527
96	183,600	15,000	198,600	779,127
97	175,824	15,000	190,824	969,951

註：生產設備預留 1 年殘值，以直線法依(5+1)年提列折舊

(6) 股市觀測站或網際網路資訊系統揭露之資訊輸入日期：

93 年第一季執行情形：93 年 3 月 31 日

93 年第二季執行情形：93 年 7 月 8 日

93 年第三季執行情形：93 年 10 月 7 日

93 年第四季執行情形：94 年 1 月 6 日

## 2. 執行情形

單位：新台幣仟元

計劃項目	執行狀況			進度超前或落後情形、原因及改進計劃
	支用金額	預定	實際	
機器設備		預定	900,000	資金餘 93 年第二季開始動用，截至 93 年第四季都已動用完畢，並已申報計劃結束。
		實際	900,000	
	執行進度(%)	預定	900,000	
		實際	900,000	

## 伍、財 務 概 況

一、最近五年度簡明資產負債表及損益表、會計師姓名及其查核意見

(一) 簡明資產負債表

單位：新台幣仟元

項 目	年 度	最 近 五 年 度 財 務 資 料					當年度截至 94年2月28日 財務資料(註3)
		89年	90年	91年	92年	93年	
流動資產		558,043	958,831	781,535	883,376	2,187,236	2,249,248
基金及長期投資		0	0	0	0	12,857	12,857
固定資產		1,371,017	1,454,916	1,156,775	1,746,878	2,332,720	2,317,910
無形資產		12,000	4,000	0	0	0	107
其他資產		22,675	57,638	225,450	268,046	168,255	740,290
資產總額		1,963,735	2,475,385	2,163,760	2,898,300	4,701,175	5,320,412
流動負債	分配前	458,097	371,127	311,811	701,765	393,101	512,117
	分配後	458,097	371,127	311,811	729,765	註一	註一
長期負債		69,266	258,958	138,275	184,795	1,452,961	1,398,969
其他負債		13	15	142	27	2,318	458,217
負債總額	分配前	527,376	630,100	450,228	886,587	1,848,380	2,369,303
	分配後	527,376	630,100	450,228	914,587	註一	註一
股本		1,200,000	1,400,000	1,400,000	1,400,000	1,714,630	1,720,917
資本公積		261,294	456,359	445,285	313,532	285,458	298,252
保留盈餘	分配前	(24,935)	(11,074)	(131,753)	298,181	852,748	884,942
	分配後	(24,935)	(11,074)	(131,753)	103,381	註一	註一
長期股權投資 未實現跌價損失		---	---	---	---	---	---
累積換算調整數		---	---	---	---	(41)	(41)
股東權益 總 額	分配前	1,436,359	1,845,285	1,713,532	2,011,713	2,852,795	2,951,109
	分配後	1,436,359	1,845,285	1,713,532	1,983,713	註一	註一

註一：俟股東會決議後定案。

註二：最近五年度財務資料均經會計師查核簽證。

註三：本公司截至94年3月21日之最近期財務報表為94/02/28自結財報。

(二)簡明損益表

單位：單位：新台幣仟元(每股盈餘為元外)

年 度 項 目	最近五年度財務資料(註一)					當年度截至 94年2月28日 財務資料(註2)
	89年度	90年度	91年度	92年度	93年度	
營業收入	473,934	1,034,265	1,000,579	1,696,936	2,790,493	346,892
營業毛利	19,888	152,739	69,056	369,736	943,549	92,673
營業損益	(74,279)	(17,242)	(74,519)	214,442	757,310	62,865
營業外收入	37,689	37,808	24,970	53,964	61,876	3,246
營業外支出	14,055	33,482	93,829	40,559	77,203	4,099
繼續營業部門 稅前損益	(50,645)	(12,916)	(143,378)	227,847	741,983	62,012
繼續營業部門 稅後損益	(16,811)	(11,074)	(131,753)	303,392	749,367	62,012
停業部門損益	—	—	—	—	—	—
非常損益	—	—	—	—	—	—
會計原則變動 之累積影響數	—	—	—	(5,211)	—	—
本期損益	(16,811)	(11,074)	(131,753)	298,181	749,367	62,012
每股盈餘	(0.17)	(0.09)	(0.94)	2.06	4.52	0.36

註一：最近五年度財務資料均經會計師查核簽證。

註二：本公司截至94年3月21日之最近期財務報表為94/02/28自結財報。

(三)最近五年度簽證會計師姓名及查核意見

年 度	89年	90年	91年	92年	93年
查核會計師 姓名	溫芳郁 曾國華	溫芳郁 曾國華	溫芳郁 曾國華	溫芳郁 王偉臣	劉銀妃 王偉臣
查核 意見	無保留意見	無保留意見	無保留意見	無保留意見	無保留意見

二、最近五年度財務分析：

分析項目		最近五年度財務分析					當年度截至 94年02月28 日財務分析	
		89年	90年	91年	92年	93年		
財務結構 (%)	負債占資產比率	26.86	25.45	20.81	30.59	39.32	44.53	
	長期資金占固定資產比率	109.82	144.63	160.08	125.74	184.58	187.67	
償債能力 %	流動比率	121.82	258.36	250.64	125.88	556.41	439.21	
	速動比率	89.28	187.43	222.90	93.24	501.04	385.77	
	利息保障倍數	(4.77)	0.44	(6.84)	18.82	30.23	16.13	
經營能力	應收款項週轉率(次)	5.13	4.85	4.37	4.69	5.39	4.2	
	平均收現日數	71	75	84	78	68	84	
	存貨週轉率(次)	8.72	12.05	14.61	19.40	19.23	11.04	
	應付款項週轉率(次)	2.94	1.57	2.24	3.67	3.86	6.08	
	平均銷貨日數	42	30	25	19	19	32	
	固定資產週轉率(次)	0.56	0.73	0.77	1.17	1.37	0.96	
	總資產週轉率(次)	0.36	0.47	0.43	0.67	0.73	0.42	
獲利能力	資產報酬率(%)	(0.61)	0.55	(5.00)	12.29	20.39	8.34	
	股東權益報酬率(%)	(1.80)	(0.67)	(7.40)	16.01	30.81	14.7	
	占實收資本%比率	營業利益	(6.19)	(1.23)	(5.74)	15.32	44.17	21.90
		稅前純益	(4.22)	(0.92)	(10.24)	15.90	43.27	21.60
	純益率(%)	(3.55)	(1.07)	(13.17)	17.57	26.85	18.33	
現金流量	每股盈餘(元)	(0.17)	(0.09)	(0.94)	2.06	4.52	0.36	
	現金流量比率(%)	—	28.29	90.28	37.56	279.60	—	
	現金流量允當比率(%)	—	5.27	5.91	18.11	42.74	—	
槓桿度	現金再投資比率(%)	—	4.33	11.96	8.75	20.37	—	
	營運槓桿度	—	—	—	0.74	2.04	—	
	財務槓桿度	—	—	—	1.06	1.03	1.07	

註一：最近五年度財務資料均經會計師查核簽證。 -

註二：本公司截至94年3月21日之最近期財務報表為94/02/28自結財報。

### 1.財務結構

(1)負債占資產比率=負債總額/資產總額。

(2)長期資金占固定資產比率=(股東權益淨額+長期負債)/固定資產淨額。

### 2.償債能力

(1)流動比率=流動資產/流動負債。

(2)速動比率=(流動資產-存貨-預付費用)/流動負債。

(3)利息保障倍數=所得稅及利息費用前純益/本期利息支出。

### 3.經營能力

(1)應收款項(包括應收帳款與因營業而產生之應收票據)週轉率=銷貨淨額/各期平均應收款項(包括應收帳款與因營業而產生之應收票據)餘額。

(2)平均收現日數=365/應收款項週轉率。

(3)存貨週轉率=銷貨成本/平均存貨額。

(4)應付款項(包括應付帳款與因營業而產生之應付票據)週轉率=銷貨成本/各期平均應付款項(包括應付帳款與因營業而產生之應付票據)餘額。

(5)平均銷貨日數=365/存貨週轉率。

(6)固定資產週轉率=銷貨淨額/固定資產淨額。

(7)總資產週轉率=銷貨淨額/資產總額。

### 4.獲利能力

(1)資產報酬率=[稅後損益+利息費用×(1-稅率)]/平均資產總額。

(2)股東權益報酬率=稅後損益/平均股東權益淨額。

(3)純益率=稅後損益/銷貨淨額。

(4)每股盈餘=(稅後淨利-特別股股利)/加權平均已發行股數。(註3)

### 5.現金流量

(1)現金流量比率=營業活動淨現金流量/流動負債。

(2)淨現金流量允當比率=最近五年度營業活動淨現金流量/最近五年度(資本支出+存貨增加額+現金股利)。

(3)現金再投資比率=(營業活動淨現金流量-現金股利)/(固定資產毛額+長期投資+其他資產+營運資金)。(註4)

### 6.槓桿度：

(1)營運槓桿度=(營業收入淨額-變動營業成本及費用)/營業利益(註5)。

(2)財務槓桿度=營業利益/(營業利益-利息費用)。

註3：前項每股盈餘之計算公式，在衡量時應特別注意下列事項：

1.以加權平均普通股股數為準，而非以年底已發行股數為基礎。

2.凡有現金增資或庫藏股交易者，應考慮其流通期間，計算加權平均股數。

3.凡有盈餘轉增資或資本公積轉增資者，在計算以往年度及半年度之每股盈餘時，應按增資比例追溯調整，無庸考慮該增資之發行期間。

4.若特別股為不可轉換之累積特別股，其當年度股利（不論是否發放）應自稅後淨利減除或增加稅後淨損。特別股若為非累積性質，在有稅後淨利之情況，特別股股利應自稅後淨利減除；如為虧損，則不必調整。

註 4：現金流量分析在衡量時應特別注意下列事項：

- 1.營業活動淨現金流量係指現金流量表中營業活動淨現金流入數。
- 2.資本支出係指每年資本投資之現金流出數。
- 3.存貨增加數僅在期末餘額大於期初餘額時方予計入，若年底存貨減少，則以零計算。
- 4.現金股利包括普通股及特別股之現金股利。
- 5.固定資產毛額係指扣除累計折舊前的固定資產總額。

註 5：發行人應將各項營業成本及營業費用依性質區分為固定及變動，如有涉及估計或主觀判斷，應注意其合理性並維持一致。

三、九十三年度財務報告之監察人審查報告：詳第六十九頁。

四、九十三年度之財務報告：詳第七十頁至一一九頁。

五、最近年度經會計師查核簽證之母子公司合併財務表：無

六、公司及其關係企業最近年度及截至年報刊印日止，如有發生財務週轉困難情事，應列明其對公司財務狀況之影響：本公司無關係企業，且 93 年度及截至 94 年 3 月 21 日止公司並未發生財務週轉困難之情事。

## 陸、財務狀況及經營結果之檢討分析與風險事項

### 一、財務狀況比較分析表

單位：新台幣仟元

項目	年度	93年12月31日	92年12月31日	差異	
				金額	%
流動資產		2,187,236	883,376	1,303,860	147.60%
固定資產		2,332,720	1,746,878	585,842	33.54%
其他資產		168,255	268,046	- 99,791	(37.23%)
資產總額		4,701,175	2,898,300	1,802,875	62.20%
流動負債		393,101	701,765	- 308,664	(43.98%)
長期負債		1,452,961	184,795	1,268,166	686.26%
其他負債		2,318	27	2,291	8485.19%
負債總額		1,848,380	886,587	961,793	108.48%
股本		1,714,630	1,400,000	314,630	22.47%
資本公積		285,458	313,532	- 28,074	(8.95%)
保留盈餘		852,707	298,181	554,526	185.97%
股東權益總額		2,852,795	2,011,713	841,082	41.81%
差異說明：					
(1). 流動資產：主要係因本期發行公司債、出售土地及獲利成長致使本期期末現金增加。					
(2). 由於本年度業績暢旺，為擴充產能，故購置機台及新廠房，致使固定資產增加。					
(3). 其他資產：本期較上期減少係因本期處分閒置資產所致。					
(4). 流動負債：去年度應付設備款於本期支付所致。					
(5). 長期負債：擴充產能、增購廠房及設備，而發行可轉換公司債及增加銀行融資所致。					
(6). 股本：係因本期股東常會通過配放股東股票股利、員工紅利、公司債轉換及員工認股權轉換所致。					
(7). 資本公積：本期股東常會通過以資本公積轉增資發行新股，致資本公積餘額減少。					
(8). 保留盈餘：由於景氣回溫，本期營業毛利大幅成長、獲利能力增加，致使保留盈餘增加。					

## 二、經營結果

單位：新台幣仟元

### (一)經營結果比較分析

項 目	年 度		增 (減) 金 額	變動比例	增減比例變動 分析說明(註)
	93 年 度	92 年 度			
營業收入總額	2,824,385	1,700,225	1,124,160	66.12	說明之1
減：銷貨退回及銷貨折讓	( 33,892)	( 3,289)	( 30,603)	930.47	說明之2
營業收入淨額	2,790,493	1,696,936	1,093,557	64.44	說明之1
營業成本	( 1,846,944)	( 1,327,200)	( 519,744)	39.16	說明之1
營業毛利	943,549	369,736	573,813	155.20	說明之1
營業費用	( 186,239)	( 155,294)	( 30,945)	19.93	
營業淨利	757,310	214,442	542,868	253.15	
利息收入	1,264	1,029	235	22.84	
處分投資收益	4,366	3,424	942	27.51	
處分固定資產利益	-	1,949	( 1,949)	( 100.00)	
什項收入	56,246	47,562	8,684	18.26	
營業外收入合計	61,876	53,964	7,912	14.66	
利息費用	( 25,384)	( 12,987)	( 12,397)	95.46	
其他投資損失	( 10,000)	( 35)	( 9,965)	28,471.43	
處分固定資產損失	( 9,153)	( 5,053)	( 4,100)	81.14	
兌換損失	( 17,622)	-	( 17,622)	-	
什項支出	( 15,044)	( 22,484)	7,440	( 33.09)	
營業外支出合計	( 77,203)	( 40,559)	( 36,644)	90.35	說明之3
繼續營業部門稅前淨利	741,983	227,847	514,136	225.65	
所得稅利益	7,384	75,545	( 68,161)	( 90.23)	
會計原則變動累積影響數	-	( 5,211)	5,211	( 100.00)	
本期淨利	749,367	298,181	451,186	151.31	

說明：

#### 1.營業毛利變動分析

	前後期增 (減)變動數	差 異 原 因			
		售價差異	成本價格差異	銷售組合差異	數量差異
銷貨毛利	565,954	(282,558)	583,126	64,067	201,319
其他營業毛利	7,859				
營業毛利	573,813				

說明：1.本公司代工係以美元計價，在台幣對美元呈現升值情形下，使代工價格相對受到影響；另隨著面板價格持續下跌，驅動IC封測價格亦受擠壓，因此本年度產生售價不利差異。  
2.93年度因代工量持續增加，產生規模經濟效應，單位成本降低，致使本年度產生成本價格有利差異。  
3.93年度面板需求量仍高，驅動IC封測需求亦隨之創新高，使整體代工量大幅上升，致使本年度為有利之銷售組合差異與數量差異。

2.銷貨折讓：市場競爭激烈，本公司調整訂價策略，對一定代工量之客戶給予事後折讓所致。

3.營業外支出：

- (1)利息費用：為因應本期遷廠及購置機器設備之資金需求，故發行公司債及增加銀行融資，致利息費用增加。
- (2)處分固定資產損失：主因係本期將展業廠遷廠至力行廠，將不堪使用之固定資產予以報廢所致。
- (3)兌換損失：本期因台幣對美元呈現升值之走勢，故在外幣資產甚高情形下，產生兌換損失。
- (4)其他投資損失：係因本期評估認列成本法評價之長期投資價值減損損失。

4.預計面板產業需求量仍大，驅動 IC 之封裝及測試產業持續穩定成長，預計未來一年本公司銷售數量之成長情形如下：

項目	94年度(預計數量)	93年度(實際數量)	預計成長率
金凸塊	990仟片	838仟片	18%
錫鉛凸塊	45仟片	34仟片	32%
捲帶式接合封裝	125,000仟個	73,998仟個	69%
玻璃覆晶封裝	45,000仟個	71,012仟個	-37%

### 三、現金流量

單位：新台幣仟元

#### 93 年度現金流量變動情形分析：

項目	93 年度	92 年度	變動金額
營業活動	1,099,103	263,587	835,516
投資活動	(1,708,810)	(309,326)	(1,399,484)
融資活動	1,404,044	(47,496)	1,451,540
合計	794,337	(93,235)	887,572

#### 增減變動說明

- (1)營業活動之淨現金流入增加 835,516 仟元，主係因營業規模擴大，銷售狀況及收現情形均較前期良好所致。
- (2)投資活動之淨現金流出增加 1,399,484，主係因營業規模擴大，持續購置固定資產所致及增加短期投資所致。
- (3)融資活動之淨現金流入增加 1,451,540 仟元，主係因發行 9 億無擔保可轉換公司債及增加長期借款所致。
- (4)現金不足額之補救措施及流動性分析：本公司該年度並無現金不足之情事發生。

(一) 最近二年度流動性分析

項目	年度	93年12月31日	92年12月31日	增(減)比例 (%)
現金流量比率(%)		279.60%	37.56%	644.41%
現金流量允當比率(%)		42.74%	18.11%	136.00%
現金再投資比率(%)		20.37%	8.75%	132.80%

增減比例變動說明：

(1). 現金流量比率提高，導因於景氣回升，營業收入創新高，營業活動淨現金流入數遠高於去年度，且本期發行可轉換公司債致現金部位提高、流動負債降低所致。

(2). 如上述(1)所述，係因民國93年度營業活動現金流入數較民國88年度為高，且增加幅度遠高於民國93年度與民國88年度資本支出及存貨增加數之變動幅度，因此，民國93年度現金流量允當比率遠較92年度為高。

(3). 現金再投資比率提高，如上述(1)所述原因，民國93年度營業活動淨現金流入數遠高於民國92年度。

(二) 未來一年現金流動性分析：

單位：新台幣仟元

期初現金餘額	預計全年來自營業活動淨現金流量	預計全年現金流出量	預計現金剩餘額(不足)數額	預計現金不足額之補救措施	
				投資計劃	理財計劃
\$ 912,362	392,500	( 532,860)	772,002	-	-

1. 預計94年度獲利狀況仍呈穩定，營業活動淨現金流入數為\$392,500。

2. 持續增加資本支出，且預計發放現金股利，故投資及融資活動之現金流量仍為淨流出。

#### 四、最近年度重大資本支出對財務業務之影響

##### (一)重大資本支出之運用情形及資金來源：

單位：新

計劃項目	實際或預期完工日期	所需資金總額	預 定 資 金 運 用 情 形			
			92 年 度	93 年 度	94 年 度	95 年 度
機器設備	92.3.31	195,225	195,225	-	-	-
機器設備	93.12.31	1,000,000	-	1,000,000	-	-
機器設備	94.12.31	600,000	-	-	600,000	-
廠房、無塵室	92.9.30	588,832	588,832	-	-	-
廠房、無塵室	94.12.31	100,000	-	-	100,000	-
機器設備	95.6.30	200,000	-	-	-	200,000
合計		2,684,057	784,057	1,000,000	700,000	200,000

##### (二)預期產生效益

1. 增購機器設備者，可擴大量產規模，提高量產技術並降低單位成本，增加未來營業淨利。
2. 擴建廠房設備者，將可解決廠房未來不敷使用之問題，並預計每年可使營業費用降低(如租金等)。

#### 五、最近年度轉投資政策及獲利或虧損之主要原因與其改善計劃及未來一年投資計畫：無

#### 六、風險事項及評估

##### (一)最近年度利率、匯率變動、通貨膨脹情形對公司損益之影響及未來因應措施

由於本公司原物料及機台的採購與產品之銷貨客戶主要皆分佈於歐洲、美國及日本等地區，往來交易大部分係以美元及日幣計價，故進、銷貨交易之間已降低了部分匯率變動對營收之影響，本公司為避免匯率波動之風險，並進一步採取下列之具體措施：

- A.本公司已通過「從事衍生性金融商品交易處理程序」，若在營業使用範圍內有從事衍生性金融商品交易之需要，須向董事會報告衍生性金融商品交易情形。
- B.本公司財務部按月編製收支月報表，就擬支出及收入之外幣需求及供給做判斷，如外幣進出的時間及金額均較固定時，可進行遠期外匯操作以規避匯率風險。
- C.對公司持有之外幣資產及負債保持適當之平衡，以規避因市場波動造成之匯率風險。
- D.培養外匯實際操作人才，並隨時掌握匯率變動資訊，以降低不可預期之風險。

(二)最近年度從事高風險、高槓桿投資、資金貸與他人、背書保證及衍生性商品交易之政策、獲利或虧損之主要原因及未來因應措施：由於93年之匯率起伏波動甚大，93年第4季台幣劇烈升值對於本公司之獲利亦受影響，而在美金長期看貶之下，亞洲貨幣走升之際，本公司對於匯率之操作，將持續以帳上持有之美金部位承作遠期外匯避險。

##### (三)未來之研發計畫及預計投入之研發費用

最近年度研發計畫	未完成研發計畫之目前進度	須再投入之研發費用	預計完成量產時間	未來影響研發成功之主要因素
無鉛凸塊產品之研發	植球製程	30000 仟元	94 年 12 月	UBM 製程

	可靠度驗證			設計規範
LED 封裝技術之開發	製程及設備建立 可靠度驗證	10000 仟元	94 年 9 月	晶背金屬化製程 晶背研磨
RFID 封裝技術之開發	專利搜尋 客戶需求探詢	依評估結果 而定	依評估結果 而定	投資成本 回收效益

(四)國內外重要政策及法律變動對公司財務業務之影響及因應措施

本公司主要銷售市場係以亞洲為主，最近年度並未受到國內外重要政策及法律變動，而有影響公司財務及業務之情事，本公司目前正持續提昇對國外主要市場商情之蒐集與掌握，並擴充國外商情與法務之人員遴聘，以求能掌握此部份對公司業務與財務之影響。

(五)科技改變及產業變化對公司財務業務之影響及因應措施：

隨著大尺寸 TFT LCD 產業的興起帶動驅動 IC 產業的蓬勃發展，而在中小尺寸面板部分，隨著面板業者不斷擴建次世代 TFT LCD 面板生產線，使得第 3 代以下的產能被轉為生產中、小尺寸產品的比例將大幅提升，使得 LCD 面板用於中、小尺寸產品的範圍更加廣泛、數量大幅增加，也因而刺激中、小尺寸產品面板用驅動 IC 需求的大幅提升，是以 LCD 驅動 IC 廠商隨面板出貨量增加而大幅成長。本公司之金凸塊及錫鉛凸塊封裝、捲帶式接合封裝及晶圓級封裝技術，已獲得國際半導體大廠之肯定，並持續投入可觀研發經費，並與各研究機構單位及大廠技術交流與合作，擴大現有產品線與製程技術，藉由優異自主之製程研發技術及具備穩定量產經驗之優勢，以因應驅動 IC 產業之趨勢變化，以在此成長性可觀而競爭激烈之市場率先占有一席之地。

(六)最近年度企業形象改變對企業危機管理之影響及因應措施：無。

(七)進行併購之預期效益及可能風險。

A. 預期效益：

1. 財務方面

(1) 營運面對財務之影響

經由同業間之整合，將得以整合雙方資源，降低營運成本，提高產品競爭力，並有效整合產能及客戶層。華宸公司主要營收來源為 Bumping 及測試業務，目前 Bumping 主要客戶為聯詠及 Seiko EPSON，產能利用率約僅達 30% 左右，測試業務部分目前約有 55~60 台測試機台，主要客戶為聯詠、矽創、盛群等，產能利用率約在九成，由於華宸公司尚未具規模經濟，致 93 年度產生淨損 88,930 仟元，預計合併後，頤邦公司將得以接收華宸既有客戶如聯詠、矽創等訂單，並藉由規模經濟效果，減少營運成本，產生一加一大於二之綜效。

(2) 負債面對財務之影響

被併入公司(華宸公司)93 年底之總資產為 2,131,966 仟元，總負債為 712,364 仟元，負債比率為 33%，頤邦公司 93 年底之總資產為 4,701,175 仟元，總負債為 1,848 仟元，負債比率為 39.32%，亦即合併後之負債比率將不致受合併影響而增加，財務狀況尚屬健全。

(3) 增資發行新股之影響

本次擬增資發行新股股數為 55,228 仟股，占現階段頤邦公司已發行股份總數之比

例為33.49%，惟頌邦公司同時取得華宸公司1,419,602仟元的資產，以目前頌邦：華宸的換股比例諒估，合併後頌邦公司之每股淨值係呈現上升情形，故合併後股本膨脹的影響有限。

#### (4) 資金面之影響

雙方於合併後可集中資金做最有效的統籌運用，對於舉債或籌資之議價能力增加，財務調度將更趨靈活，何況有利的營運面將產生資金淨流入，對資金方面只有加分，對風險方面只有降低。

## 2. 技術方面

為因應電子產品小型化與晶片性能高速化之趨勢，封裝廠商必須克服體積、散熱、耗電與電性等挑戰，向外接線的封裝技術已無法應付高電性需求；而直接以晶片之凸塊(Bump)與基板連結以取代傳統打線的覆晶封裝技術，由於電路效能與信號整合度的大幅增強，係高階IC產品未來的主要封裝方式。頌邦公司之研發技術向來係以朝金凸塊及錫鉛凸塊領域並行發展，目前於二市場皆已量產出貨，未來在製程技術成熟且週邊設備與原材料廠商健全發展後，覆晶封裝勢必成為封裝技術之主流，凸塊封裝廠商之競爭亦將由金凸塊市場轉移至錫鉛凸塊封裝市場，頌邦公司業已站穩市場領先腳步，除持續投入可觀研發經費於35um pitch及20um pitch金凸塊產品製程、無電鍍製程、無鉛產品等領域外，亦同時與國內工研院及學校等研究機構單位及國外各半導體大廠進行技術能力之交流與合作，擴大現有產品線與製程技能，以擁有全方位之封裝技術解決能力。

華宸公司亦為提供IC覆晶封裝的完整服務(Turkey Solution)廠商，擁有自美歸國、實力雄厚之研發團隊，並享有國際知名度及多年之凸塊封裝與測試經驗，其在金凸塊領域有多年經驗，頌邦公司藉由本次合併，除可直接取得華宸現有產能暨客戶外，亦可結合雙方於金凸塊領域的生產研發技術優勢，藉以改善原先自有的技術缺點，進而站穩自主製程研發技術與具備穩定量產經驗之地位，在合併華宸公司後，頌邦公司的製程與研發技術不僅與世界大廠同步，亦為國內產業之領先廠商，茲就未來頌邦公司擬持續進行開發的技術與計劃彙總於下表。

目前研究發展成果	未來研究發展計劃
1. 無氰化物金電鍍製程	1. 無鉛凸塊產品之研發
2. Polyimide 製程技術之研發	2. LED 封裝技術之開發
3. TCP 封裝技術在微機電產品之應用	3. RFID 封裝技術之開發
4. 覆晶 COF (Chip on film) 製程技術之研發	

## 3. 產銷方面

國內半導體市場擁有半導體製造、應用最完整之體系，從IC設計、晶圓製造、封裝、測試、產品組裝等，不論是自行販賣或代工生產，在數量上都佔世界舉足地位，相關零組件行業亦吸引廠商投資，其中驅動IC更是國內IC設計廠商競相投入生產的重要產品，全年度產品產值呈現跳躍成長，進而帶動國內後段金凸塊封裝製作之產業。

頌邦科技具有較其他競爭廠商為大的金凸塊產能並延續後段封裝之服務，有自主的設

備技術、完整的凸塊(金和錫鉛)代工技能與先進的構裝研發團隊，更具有全球最大之8吋金凸塊產能與良好的生產效率，頌邦公司各年度之銷售均呈成長趨勢，93年度營收規模將近28億元。華宸科技則有良好的國內客戶基礎，紮實的經營團隊、並享有國際知名度，其在金凸塊代工領域亦有多多年經驗，93年度營收規模約8.4億元，亦較去年度大幅成長。

頌邦公司93年度金凸塊月產能約為10萬片，華宸公司則約為3.5萬片，合併後金凸塊產能預計將增加至13.5萬片，同時檢視雙方銷貨客戶群之重疊性不高，預計合併後之新公司產能不僅可領先其他同業，在整合彼此技術與製程以達經濟規模後，於銷售端將可呈現一加一大於二的效益。

#### 4. 企業資源整合預計效益方面

目前LCD面板重要原料—驅動IC之凸塊封裝代工服務廠商雖陸續成立，惟大多不具有完整之解決方案，產能亦難以發揮經濟規模，無法與日韓大廠競爭。頌邦公司在合併華宸公司後，雙方公司得以透過客戶資源的共享、技術經驗的交流及技術資源的整合，進而創造合併的綜效：

##### (1) 共享整合的管理資源與技術

合併前頌邦公司擁有金凸塊月產能10萬片的量產經驗，其人才均為業界首選，此一技術知識對提升華宸公司之金凸塊量產能力將甚有助益；再加上硬體如機器設備的tune-in技術、產能管理調度等，或軟體方面如人員調度、技術支援分享、管理制度採用、行政資源共享等，經由合併後在軟硬體各方面資源的整合運用，將得以帶進一加一大於二的綜效。

##### (2) 擴大原物料之採購議價能力，有助於材料之掌握

頌邦公司主要原料項目計有金靶、金鹽、顯影液、光阻劑、脫光阻劑、特殊氣體等，供應商來自日本及本國，合併後之金凸塊產能可望由目前的10萬片擴增為13.5萬片，經由合併後可望擴大原物料之採購規模，增加議價空間，有助於關鍵材料之掌握及原物料單位成本的降低。

##### (3) 自主設備調校技術能力，充分發揮成本降低之優勢，以達產能之充分利用

頌邦公司的經營團隊於半導體封測領域皆有數十年的資深經驗，並具備自製封裝及測試機器設備之技術能力，合併前華宸公司因尚未產生規模經濟，加以相關設備之調校技術不若頌邦公司之完備，是以易造成產能的閒置；雙方公司經由合併後，除配合雙方公司在設備產能之統一調度外，透由頌邦公司於封測設備之技術能力，亦可有效降低原華宸公司在機器設備之折舊負擔。同時亦可進一步結合雙方公司在原有客戶群基礎及預計開發之潛在客戶層資源，將合併後之設備及人力作最適配置，並進而降低製造成本，以使產能利用得以發揮最大功效。

綜上所述，頌邦科技股份有限公司與華宸科技股份有限公司之合併，不論就財務、技術、產銷及資源整合方面，均有正面之效益。

#### B. 可能風險：

1. 市場景氣反轉的風險
2. 整合效益不佳的風險

### 3. 客戶流失的風險

(八)擴充廠房之預期效益及可能風險：請參閱上列第四點，最近年度重大資本支出對財務業務之影響。

(九)進貨或銷貨集中所面臨之風險。

#### 1.主要進貨廠商

廠商	比例
WILLIAMS	31.01%
美泰樂	27.03%

#### 2.主要銷貨客戶

客戶	比例
Hynix	21.35%
台灣飛利浦建元電子	10.70%
A公司	13.39%
Solomon	13.51%

分析表格資料，本公司之進銷貨客戶尚屬分散，尚不致有進銷貨集中之情形發生。

(十)董事、監察人或持股超過百分之十之大股東，股權之大量移轉或更換對公司之影響及風險：本公司董事、監察人或持股超過百分之十之大股東於 93 年度尚未有發生股權大量移轉之情事。

(十一)經營權之改變對公司之影響及風險：本公司 93 年度之董事、監察人並未有大幅變動之情事，故尚不致於發生經營權之改變情事。

(十二)訴訟或非訟事件，應列明公司及公司董事、監察人、總經理、實質負責人、持股比例超過百分之十之大股東及從屬公司已判決確定或尚在繫屬中之重大訴訟、非訟或行政爭訟事件，其結果可能對股東權益或證券價格有重大影響者，應揭露其系爭事實、標的金額、訴訟開始日期、主要涉訟當事人及截至年報刊印日止之處理情形：無。

(十三) 其他重要風險：無。

七、其他重要事項：無。

## 柒、公司治理運作情形

最近年度及截至年報刊印日止，上市上櫃公司治理運作情形及其改善計畫或因應措施：

### 上市（櫃）公司治理運作情形及其改善計畫或因應措施

項目	是否已執行	簡述執行情形	未執行之原因	改善計畫或因應措施	備註
<b>一、公司治理架構及原則</b>					
(一)公司是否建置公司治理制度並涵蓋主要治理原則	否			本公司將依相關明確法令，依法辦理。	
(二)公司是否建立完備之內部控制制度並有效執行	是	本公司已依規定建立內部制制制度，且自評情形良好。		-	
<b>二、公司股權結構及股東權益</b>					
(一)公司是否訂有股東會議事規則	是	本公司股東會皆依此議事規則規定辦理。		-	
(二)公司是否設有專責人員處理股東建議或糾紛等問題	是	本公司由發言人處理上述問題。		-	
(三)公司是否隨時掌握實際控制公司之主要股東及主要股東之最終控制者名單	是	本公司依股務代理提供之股東名冊掌握之。		-	
(四)公司是否揭露主要股東有關質押、增加或減少公司股份等重要事項	是	依相關規定辦理。		-	
(五)公司與關係企業是否建立適當風險控管機制及防火牆	是	本公司訂有「對子公司監理作業辦法」。		-	
<b>三、董事會結構及獨立性</b>					
(一)公司是否設置二席以上獨立董事	否			本公司將依相關明確法令，依法辦理。	
(二)公司董事會是否設審計委員會	否			本公司將依相關明確法令，依法辦理。	
(三)公司董事長、總經理是否由不同人擔任，或是否無配偶或一等親之關係	是	本公司董事長與總經理為不同人。			
(四)董事對於有利害關係議案之迴避是否確實執行	是	截至目前為止無利害關係之議案。		-	
<b>四、董事會及經理人之職責</b>					
(一)公司是否訂有董事會議事規則	否			本公司將依相關明確法令，依法辦理。	
(二)公司是否訂定各專門委員會行使職權規章	否			本公司將依相關明確法令，依法辦理。	
(三)公司董事會是否定期評估簽證會計師之獨立性	否			本公司將依相關明確法令，依法辦理。	
(四)公司是否有為董事購買責任保險	否			目前辦理中。	

項目	是否已執行	簡述執行情形	未執行之原因	改善計畫或因應措施	備註
(五) 公司是否訂有董事進修制度	否			本公司將依相關明確法令，依法辦理。	
五、監察人之組成、職責及獨立性					
(一) 公司是否設置一席以上獨立監察人	是	目前為一席			
(二) 監察人與公司之員工、股東及利害關係人是否建立溝通管道	否			本公司將依相關明確法令，依法辦理。	
(三) 公司是否成立監察人會並訂定議事規則	否			本公司將依相關明確法令，依法辦理。	
(四) 公司是否有為監察人購買責任保險	否			本公司將依相關明確法令，依法辦理。	
(五) 公司是否訂有監察人進修制度	否			本公司將依相關明確法令，依法辦理。	
六、利害關係人之權利及關係					
(一) 公司是否建立與利害關係人之溝通管道	否			本公司將依相關明確法令，依法辦理。	
(二) 公司是否重視公司之社會責任	是	本公司非常重視整體形象之維護。			
七、資訊公開					
(一) 公司是否指定專人負責公司資訊蒐集及揭露工作，	是	本公司依工作職掌設有專人執行之。			
(二) 公司是否建立發言人制度	是	本公司發言人為鄭明山先生。			
(三) 公司是否架設網站，揭露財務業務及公司治理資訊	是			本公司已有網站，介紹公司產品，另有關揭露財務業務及公司治理資訊將依相關明確法令，依法辦理。	
八、其他應揭露事項：略					

## 捌、特別記載事項

一、關係企業相關資料：無

二、內部控制制度執行狀況：

(一)內部控制聲明書：詳第一二〇頁。

(二)經本會要求公司需委託會計師專案審查內部控制制度者，應揭露會計師審查報告：無

三、最近年度及截至年報刊印日止內董事或監察人對董事會通過重要決議有不同意見且有紀錄或書面聲明者，其主要內容：無

四、私募有價證券辦理情形，應揭露股東會通過日期與數額、價格訂定之依據及合理性、特定人選擇之方式、辦理私募之必要理由、最近年度及截至年報刊印日止之執行情形：無

五、最近年度及截至年報刊印日止子公司持有或處分本公司股票情形：無

六、最近年度及截至年報刊印日止，股東會及董事會之重要決議：

股東會/董事會	日期	重要決議事項
董事會	93.01.14	1.討論購買 SYCHIP 股票案。 2.出售力行一路廠房，交易金額 1.63 億。
董事會	93.02.23	1.承認本公司九十二年度決算書表案。 2.討論本公司九十二年度盈餘分配案。 3.討論盈餘及資本公積轉增資發行新股案。 4.本公司九十三年度財務預測案。 5.發行國內第一次無擔保轉換公司債。 6.討論修正公司章程案。 7.訂定本公司九十三年度股東常會日期。 8.討論本公司九十二年度內部控制制度聲明書案。
董事會	93.03.31	1.討論本公司九十二年度盈餘分配案。 2.討論盈餘及資本公積轉增資發行新股案。
董事會	93.04.07	1.變更公司營業地址案。
董事會	93.05.03	1.擬調整保留供可轉換公司債轉換之股份。 2.訂定本公司「內部控制自行檢查作業之程序及方法」。
股東會	93.05.24	1.承認本公司九十二年度決算表冊案。 2.承認本公司九十二年度盈餘分派案。 3.討論盈餘及資本公積轉增資發行新股案。 4.討論公司章程修正案。 5.討論修訂「從事衍生性商品交易處理程序」。
董事會	93.06.07	1.承認本公司九十三年度更新後之財務預測。
董事會	93.07.02	1.訂定九十二年度盈餘、員工紅利、資本公積轉增資及盈餘分派現金股利之配股、配息、

股東會/董事會	日期	重要決議事項
		發行新股基準日及停止過戶期間。 2.討論訂定本公司第一次國內可轉換公司債停止轉換期間。 3.討論修改九十一年度員工認股權憑證發行及認股辦法部份內容案。
董事會	93.07.12	1.討論訂定九十二年度盈餘、資本公積轉增資及盈餘分派現金股利之配股率案。 2.討論本公司第一次國內可轉換公司債轉換價格之調整案。 3.九十三年國內第一次轉換公司債行使轉換普通股。 4.討論調整本公司第九十二年元月六日發行之員工認股權憑證認股價格案。
董事會	93.08.04	1. 討論本公司第一次國內可轉換公司債轉換價格之重設案。
董事會	93.08.17	1.承認本公司九十三年度上半年財務報告。
董事會	93.12.06	1.討論修正本公司從事衍生性商品交易處理程序。 2.討論修正本公司章程之股利政策案。 3.討論展業廠固定資產處理案。 4.討論購買董監事責任保險案。
董事會	93.12.30	1.討論本公司與華宸科技股份有限公司合併案。 2.討論合併發行新股案。 3.討論修訂本公司章程部份條文案。 4.討論解除本公司經理人競業禁止限制案。 5.討論增選董事二席案。 6.討論解除本公司新任董事競業禁止之限制案。 7.討論召集股東常會案。 8.討論調整本公司變更登記事項表中保留供可轉換公司債轉換之股份。
董事會	94.01.05	1.討論本公司九十一年度發行之員工認股權證行使認股權轉換普通股案。
董事會	94.03.01	1.承認本公司九十三年度決算書表案。 2.討論本公司九十三年度盈餘分配案。 3.討論盈餘及資本公積轉增資發行新股案。 4.討論修正公司章程案。 5.討論本公司九十三年度內部控制制度聲明書案。 6.討論升任鄭明山為行政執行副總，高火文為製造執行副總案。
董事會	94.03.04	1.討論更正本公司九十三年度盈餘分配案。

七、最近年度及截至年報刊印日止公司及其內部人員依法被處罰、公司對其內部人員違反內部控制制度規定之處罰、主要缺失與改善情形：無

八、其他必要補充說明事項：無

## 監察人審查報告

董事會造送本公司九十三年度財務報表，業經資誠會計師事務所劉銀妃會計師及王偉臣會計師查核簽證竣事，財務報表併同營業報告書及盈餘分配表經本監察人查核，認為尚無不符，爰依公司法第二一九條規定出具報告書，敬請 鑑察。

此致

本公司九十四年度股東常會

頤邦科技股份有限公司

監察人：李 榮 發

監察人：施 忠 政

中 華 民 國 九 十 四 年 三 月 二 十 一 日

頡邦科技股份有限公司

財務報告

民國九十三年度及九十二年

(股票代碼 6147 原股票代碼 232524)

公司地址：新竹科學工業園區新竹市力行五路 3 號

電 話：(03)567-8788

頤邦科技股份有限公司  
民國九十三年度及九十二年財務報告  
目 錄

<u>項</u>	<u>目</u>	<u>頁 次</u>
一、	封面	1
二、	目錄	2 ~ 3
三、	會計師查核報告	4
四、	資產負債表	5
五、	損益表	6
六、	股東權益變動表	7
七、	現金流量表	8
八、	財務報表附註	
	(一) 公司沿革	9
	(二) 重要會計政策之彙總說明	9 ~ 11
	(三) 會計變動之理由及其影響	11
	(四) 重要會計科目之說明	12 ~ 22
	(五) 關係人交易	23
	(六) 質押之資產	23
	(七) 重大承諾事項及或有事項	23
	(八) 重大之災害損失	23
	(九) 重大之期後事項	23

項	目	頁	次
(十)	其他	23 ~ 24	
(十一)	附註揭露事項	25 ~ 28	
	1.重大交易事項相關資訊	25 ~ 27	
	2.轉投資事業相關資訊	28	
	3.大陸投資資訊	28	
(十二)	部門別財務資訊	28	
九、	重要會計科目明細表	29 ~ 45	
十、	重要查核說明	46 ~ 49	

## 會計師查核報告

(94)財審報字第 3573 號

頤邦科技股份有限公司公鑒：

頤邦科技股份有限公司民國九十三年十二月三十一日及民國九十二年十二月三十一日之資產負債表，暨民國九十三年一月一日至十二月三十一日及民國九十二年一月一日至十二月三十一日之損益表、股東權益變動表及現金流量表，業經本會計師查核竣事。上開財務報表之編製係管理階層之責任，本會計師之責任則為根據查核結果對上開財務報表表示意見。

本會計師係依照「會計師查核簽證財務報表規則」及中華民國一般公認審計準則規劃並執行查核工作，以合理確信財務報表有無重大不實表達。此項查核工作包括以抽查方式獲取財務報表所列金額及所揭露事項之查核證據、評估管理階層編製財務報表所採用之會計原則及所作之重大會計估計，暨評估財務報表整體之表達。本會計師相信此項查核工作可對所表示之意見提供合理之依據。

依本會計師之意見，第一段所述財務報表在所有重大方面係依照「證券發行人財務報告編製準則」及中華民國一般公認會計原則編製，足以允當表達頤邦科技股份有限公司民國九十三年十二月三十一日及民國九十二年十二月三十一日之財務狀況，暨民國九十三年一月一日至十二月三十一日及民國九十二年一月一日至十二月三十一日之經營成果與現金流量情形。

如財務報表附註三所述，貴公司自民國九十二年一月一日起，依財務會計準則公報第三十二號「收入認列之會計處理準則」規定，將勞務收入認列方法由全部完工法改為完工比例法。

資 誠 會 計 師 事 務 所

會 計 師 王偉臣  
劉銀妃

行政院金融監督管理委員會證券期貨局  
核准簽證文號：(72)台財證(一)字第 2583 號

中 華 民 國 九 十 四 年 二 月 二 十 八 日

頤邦科技股份有限公司  
資 產 負 債 表  
民國 93 年及 92 年 12 月 31 日

單位：新台幣仟元

	93 年 12 月 31 日		92 年 12 月 31 日			93 年 12 月 31 日		92 年 12 月 31 日	
	金 額	%	金 額	%		金 額	%	金 額	%
<b>資 產</b>					<b>負債及股東權益</b>				
<b>流動資產</b>					<b>流動負債</b>				
1100 現金及約當現金(附註四(一))	\$ 912,362	19	\$ 118,025	4	2100 短期借款(附註四(七))	\$ 25,000	1	\$ -	-
1110 短期投資(附註四(二))	516,607	11	-	-	2120 應付票據	28,398	1	24,002	1
1120 應收票據淨額	47,395	1	48,203	2	2140 應付帳款	68,068	1	111,277	4
1140 應收帳款淨額(附註四(三))	468,760	10	470,597	16	2170 應付費用	153,439	3	123,234	4
1160 其他應收款	13,696	-	13,728	1	2210 其他應付款項	47,734	1	401,584	14
1190 其他金融資產 - 流動(附註六)	10,760	-	3,760	-	2270 一年或一營業週期內到期長期負債				
120X 存貨(附註四(四))	124,432	3	65,927	3	(附註四(九)及六)	70,270	1	41,668	1
1250 預付費用	12,749	-	7,739	-	2280 其他流動負債	192	-	-	-
1260 預付款項	1,711	-	32,550	1	21XX 流動負債合計	393,101	8	701,765	24
1286 遞延所得稅資產 - 流動	78,764	2	122,847	4	長期附息負債				
11XX 流動資產合計	2,187,236	46	883,376	31	2410 應付公司債(附註四(八))	796,611	17	-	-
142102 採成本法之長期投資(附註四(五))	12,857	-	-	-	2420 長期借款(附註四(九)及六)	656,350	14	184,795	7
<b>固定資產(附註四(六)及六)</b>					24XX 長期附息負債合計	1,452,961	31	184,795	7
<b>成本</b>					<b>其他負債</b>				
1521 房屋及建築	562,758	12	649,894	22	2810 應計退休金負債(附註四(十))	2,200	-	-	-
1531 機器設備	2,234,917	48	1,614,636	56	2820 存入保證金	118	-	27	-
1551 運輸設備	3,665	-	3,227	-	2XXX 負債總計	1,848,380	39	886,587	31
1561 辦公設備	40,011	1	40,132	1	<b>股東權益</b>				
1611 租賃資產	-	-	3,225	-	股本(附註四(十一))				
1631 租賃改良	-	-	105,891	4	3110 普通股股本	1,714,630	36	1,400,000	48
1681 其他設備	63,244	1	53,195	2	資本公積(附註四(十二))				
15XY 成本及重估增值	2,904,595	62	2,470,200	85	3211 普通股溢價	285,458	6	313,532	11
15X9 減：累計折舊	( 988,419)	( 21)	( 815,224)	( 28)	保留盈餘(附註四(十三))				
1670 未完工程及預付設備款	416,544	9	91,902	3	3310 法定盈餘公積	29,818	1	-	-
15XX 固定資產淨額	2,332,720	50	1,746,878	60	3350 保留盈餘	822,930	18	298,181	10
1770 遞延退休金成本	107	-	-	-	股東權益其他調整項目				
<b>其他資產</b>					3430 未認列為退休金成本之淨損失	( 41)	-	-	-
1810 閒置資產	-	-	130,680	4	3XXX 股東權益總計	2,852,795	61	2,011,713	69
1820 存出保證金	72,819	2	109,367	4	<b>重大承諾及或有事項(附註七)</b>				
1830 遞延費用	39,968	1	23,999	1					
1860 遞延所得稅資產 - 非流動(附註四(十四))	51,468	1	-	-					
1880 其他資產 - 其他	4,000	-	4,000	-					
18XX 其他資產合計	168,255	4	268,046	9					
1XXX 資產總計	\$ 4,701,175	100	\$ 2,898,300	100	1XXX 負債及股東權益總計	\$ 4,701,175	100	\$ 2,898,300	100

後附財務報表附註為本報表之一部份，請併同參閱。

負責人：

經理人：

主辦會計：

頤邦科技股份有限公司  
損益表  
民國93年及92年1月1日至12月31日

單位：新台幣仟元  
(除每股盈餘為新台幣元外)

	93 年 度			92 年 度				
	金	額	%	金	額	%		
4110 銷貨收入	\$	2,824,385	101	\$	1,700,225	100		
4190 銷貨折讓	(	33,892)	(1)	(	3,289)	-		
4100 銷貨收入淨額		2,790,493	100		1,696,936	100		
5110 銷貨成本	(	1,846,944)	(66)	(	1,327,200)	(78)		
5910 營業毛利		943,549	34		369,736	22		
營業費用								
6100 推銷費用	(	33,196)	(1)	(	28,545)	(1)		
6200 管理及總務費用	(	100,149)	(4)	(	79,697)	(5)		
6300 研究發展費用	(	52,894)	(2)	(	47,052)	(3)		
6000 營業費用合計	(	186,239)	(7)	(	155,294)	(9)		
6900 營業淨利		757,310	27		214,442	13		
營業外收入及利益								
7110 利息收入		1,264	-		1,029	-		
7130 處分固定資產利益		-	-		1,949	-		
7140 處分投資利益		4,366	1		3,424	-		
7480 什項收入		56,246	2		47,562	3		
7100 營業外收入及利益合計		61,876	3		53,964	3		
營業外費用及損失								
7510 利息費用	(	25,384)	(1)	(	12,987)	(1)		
7522 其他投資損失	(	10,000)	-	(	-	-		
7530 處分固定資產損失	(	9,153)	-	(	35)	-		
7560 兌換損失	(	17,622)	(1)	(	5,053)	-		
7880 什項支出	(	15,044)	(1)	(	22,484)	(2)		
7500 營業外費用及損失合計	(	77,203)	(3)	(	40,559)	(3)		
7900 繼續營業部門稅前淨利		741,983	27		227,847	13		
8110 所得稅利益(附註四(十四))		7,384	-		75,545	5		
列計非常損益及會計原則變動之累積影響數前淨利		749,367	27		303,392	18		
9300 會計原則變動累積影響數		-	-	(	5,211)	-		
9600 本期淨利	\$	749,367	27	\$	298,181	18		
		稅 前	稅 後		稅 前	稅 後		
基本每股盈餘								
9710 繼續營業部門淨利	\$	4.48	\$	4.52	\$	1.40	\$	1.86
9740 會計原則變動累積影響數		-	-	(	0.04)	(	0.04)	
9750 本期淨利	\$	4.48	\$	4.52	\$	1.36	\$	1.82
稀釋每股盈餘								
9810 繼續營業部門淨利		3.92	3.95		1.37	1.82		
9840 會計原則變動累積影響數		-	-	(	0.04)	(	0.04)	
9850 本期淨利	\$	3.92	\$	3.95	\$	1.33	\$	1.78

後附財務報表附註為本報表之一部份，請併同參閱。

負責人：

經理人：

主辦會計：

頤邦科技股份有限公司  
股東權益變動表  
民國93年及92年1月1日至12月31日

單位：新台幣仟元

	保 留 盈 餘				未認列為退休金成本之淨損失	合 計
	普通股本	資本公積	法定盈餘公積	未分配盈餘		
<u>92 年 度</u>						
92年1月1日餘額	\$ 1,400,000	\$ 445,285	\$ -	(\$ 131,753)	\$ -	\$ 1,713,532
資本公積彌補虧損	-	( 131,753)	-	131,753	-	-
92年度淨利	-	-	-	298,181	-	298,181
92年12月31日餘額	<u>\$ 1,400,000</u>	<u>\$ 313,532</u>	<u>\$ -</u>	<u>\$ 298,181</u>	<u>\$ -</u>	<u>\$ 2,011,713</u>
<u>93 年 度</u>						
93年1月1日餘額	\$ 1,400,000	\$ 313,532	\$ -	\$ 298,181	\$ -	\$ 2,011,713
資本公積轉增資	70,000	( 70,000)	-	-	-	-
92年度盈餘分配：						
法定盈餘公積	-	-	29,818	( 29,818)	-	-
董監事酬勞	-	-	-	( 8,000)	-	( 8,000)
員工紅利轉增資	26,800	-	-	( 26,800)	-	-
股票股利	140,000	-	-	( 140,000)	-	-
現金股利	-	-	-	( 20,000)	-	( 20,000)
行使員工認股權證	65,370	-	-	-	-	65,370
公司債轉換為股本	12,460	41,926	-	-	-	54,386
93年度淨利	-	-	-	749,367	-	749,367
調整未認列為退休金成本之淨損失	-	-	-	-	( 41)	( 41)
93年12月31日餘額	<u>\$ 1,714,630</u>	<u>\$ 285,458</u>	<u>\$ 29,818</u>	<u>\$ 822,930</u>	<u>(\$ 41)</u>	<u>\$ 2,852,795</u>

後附財務報表附註為本報表之一部份，請併同參閱。

負責人：

經理人：

主辦會計：

頤邦科技股份有限公司  
現金流量表  
民國93年及92年1月1日至12月31日

單位：新台幣仟元

	93	年	度	92	年	度
<b>營業活動之現金流量</b>						
本期淨利	\$		749,367	\$		298,181
調整項目						
折舊費用			324,420			270,945
各項攤提			34,935			15,625
處分投資利益	(		4,366)	(		3,424)
處分固定資產損失(利得)			9,153	(		1,914)
未完工程轉列其他損失			-			13,168
長期股權投資永久性跌價損失			10,000			-
提列利息補償金			10,816			-
可轉換公司債提前贖回利益	(		1,245)			-
資產及負債科目之變動						
應收票據淨額			808	(		44,116)
應收帳款淨額			1,837	(		270,039)
其他應收款			32			1,873
存貨	(		58,505)			3,254
預付費用	(		5,428)			2,342
預付款項			30,839	(		25,309)
遞延所得稅資產	(		7,385)	(		75,545)
應付票據			4,396	(		20,699)
應付帳款	(		43,209)			53,376
應付費用			30,575			62,205
其他應付款			9,963	(		16,336)
應計退休金			2,100			-
營業活動之淨現金流入			<u>1,099,103</u>			<u>263,587</u>
<b>投資活動之現金流量</b>						
受限制資產增加	(		7,000)	(		1,321)
短期投資(增加)減少	(		512,241)			263,602
處分固定資產價款			344,067			19,329
購置固定資產價款	(		1,497,587)	(		486,322)
存出保證金減少(增加)			36,548	(		87,925)
遞延費用增加	(		49,740)	(		16,689)
長期投資增加	(		22,857)			-
投資活動之淨現金流出	(		<u>1,708,810</u>	(		<u>309,326</u>
<b>融資活動之現金流量</b>						
短期借款增加(減少)			25,000	(		70,000)
長期借款舉借數			660,984			22,619
長期借款償還數	(		160,827)			-
存入保證金增加(減少)			91	(		115)
發行可轉換公司債			900,000			-
提前贖回可轉換公司債	(		58,574)			-
發放現金股利	(		20,000)			-
發放董監事酬勞	(		8,000)			-
行使員工認股權證收現數			65,370			-
融資活動之淨現金流入(流出)			<u>1,404,044</u>	(		<u>47,496</u>
本期現金及約當現金增加(減少)			794,337	(		93,235)
期初現金及約當現金餘額			118,025			211,260
期末現金及約當現金餘額	\$		<u>912,362</u>	\$		<u>118,025</u>
現金流量資訊之補充揭露						
本期支付利息	\$		24,870	\$		12,800
減：應付利息補償金	(		10,816)			-
不含資本化利息及應付利息補償金之本期支付利息	\$		<u>14,054</u>	\$		<u>12,800</u>
不影響現金流量之融資活動						
轉換公司債轉換為普通股及資本公積	\$		<u>54,386</u>	\$		<u>-</u>

後附財務報表附註為本報表之一部份，請併同參閱。

負責人：

經理人：

主辦會計：

頤邦科技股份有限公司

財務報表附註

民國 93 年及 92 年 12 月 31 日

單位：新台幣仟元

一、公司沿革

本公司設立於民國 86 年 7 月，主要營業項目為研究、開發、製造及銷售金屬凸塊、金凸塊、錫鉛凸塊、覆晶及捲帶接合。截至民國 93 年 12 月 31 日止，本公司員工人數為 759 人，實收資本額為 \$1,714,630。

二、重要會計政策之彙總說明

本財務報表係依照證券發行人財務報告編製準則及中華民國一般公認會計原則編製。重要會計政策彙總如下：

(一)外幣交易

本公司之會計記錄係以新台幣為記帳單位；外幣交易事項係按交易當日即期匯率折算成新台幣入帳，其與實際收付時之兌換差異，列為當期損益。期末並就外幣資產負債餘額，依資產負債表日之即期匯率予以調整，因調整而產生之兌換差額列為當期損益。

(二)遠期外匯買賣合約/選擇權

避險性質遠期外匯買賣合約，於訂約日以該日之即期匯率衡量入帳。訂約日即期匯率與約定遠期匯率間之差額於合約期間攤銷。資產負債表日未結清之合約則以該日之即期匯率調整，所產生兌換差額列為當期損益。

買入及賣出外匯選擇權之權利金以成本入帳，分別帳列資產或負債，並按合約期間攤銷列入當期損益。凡屬規避既存資產或負債之風險，於資產負債表日產生之未實現選擇權交易損益列為當期損益；凡屬規避預期交易風險者，於資產負債日產生之未實現選擇權交易損益，遞延至實際交易發生時，作為交易價格之調整項目。

(三)短期投資

短期投資係以原始取得成本為入帳基礎，成本之計算採加權平均法，期末並按成本與市價孰低法評價，跌價損失列為當期損益。市價回升時，則於貸方餘額範圍內沖減評價科目，比較成本與市價時，採總額比較法。

(四)備抵呆帳

備抵呆帳係依據過去實際發生呆帳之經驗，衡量資產負債表日應收票據、應收帳款等各項債權之帳齡情形及其收回可能性，予以評估提列。

#### (五)存貨

採永續盤存制，以取得成本為入帳基礎，成本結轉按加權平均法計算。期末存貨除就呆滯部份提列備抵呆滯損失外，採成本與市價孰低法評價，存貨以重置成本為市價，比較成本與市價孰低時，採總額比較法。

#### (六)長期股權投資

以取得成本為入帳基礎，持有被投資公司有表決權股份在 20% 以下且對被投資公司無重大影響力者，如被投資公司為上市(櫃)公司，期末按成本與市價孰低法評價，市價低於成本而產生之未實現跌價損失列為股東權益減項；如被投資公司為非上市(櫃)公司，按成本法評價。當被投資公司股價發生持久性下跌，且恢復之希望甚小時，則承認跌價損失，並認列為當期損失。

#### (七)固定資產

- 1.固定資產以取得成本為入帳基礎，並將購建期間之有關利息資本化。
- 2.折舊按估計經濟耐用年限，加計一年殘值採平均法提列，到期已折足而尚在使用之固定資產，仍繼續提列折舊，主要固定資產之耐用年數為三～十年。
- 3.凡支出效益及於以後各期之重大改良或大修支出列為資本支出，經常性維護或修理支出則列為當期費用。資產出售或報廢時，其成本與累計折舊分別轉銷，處分損益列為營業外收支項下。
- 4.凡租約屬資本租賃者，各期租金資本化為租賃資產並認列租賃負債。凡租約屬營業租賃者，每期支付租金時，作為租金費用。
- 5.已停止生產而閒置或不具未來經濟效益之固定資產，按其淨變現價值或帳面價值較低者轉列閒置資產，差額提列閒置資產損失準備並列為當期損失。

#### (八)遞延費用

係配電工程、電腦軟體等項目，以取得成本為入帳基礎，並按其估計效益年數採平均法攤提。

#### (九)可轉換公司債

- 1.轉換公司債發行費用列為遞延費用，按公司債發行期間攤銷費用。債券持有人行使轉換權利時，按面值法處理，亦即將轉換之公司債及其相關負債科目列為股本及資本公積，不認列轉換損益。
- 2.附賣回權之轉換公司債，約定賣回價格高於轉換公司債面額之利息補償金，於發行日至賣回權期間屆滿日之期間，按利息法認列利息費用並提列應付利息補償金。若債券持有人逾期未行使賣回權，致賣回權失效，則按利息法自約定賣回期限屆滿日次日起至到期日之期間攤銷已認列為負債之利息補償金。

#### (十)退休金計劃及退休金成本

本公司依財務會計準則公報 18 號之規定按精算師精算之金額提列淨退休金成本，包括當期服務成本、預計給付義務、利息成本、退休基金之資產預期報酬及未認列過渡性淨資產(義務)、退休金損益與前期服務成本之攤銷數。

#### (十一)所得稅

- 1.所得稅之會計處理採跨期間與同期間之所得稅分攤。以前年度溢、低估之所得稅，列為當年度所得稅費用之調整項目。
- 2.機器設備及研究與發展支出所產生之所得稅抵減採當期認列法處理。
- 3.未分配盈餘依所得稅法加徵百分之十之營利事業所得稅，於股東會決議分配盈餘後列為當年度所得稅費用。

#### (十二)收入及成本

收入於提供勞務之會計期間採完工比例法，依交易完成之程度認列為收入；相關成本配合收入於發生時承認。費用則依權責發生制於發生時認列為當期費用。

#### (十三)會計估計

本公司於編製財務報表時，業已依照一般公認會計原則之規定，對財務報表所列金額及或有事項，作必要之衡量、評估與揭露，其中包括若干假設及估計之採用，惟該等假設及估計與實際結果可能存有差異。

### 三、會計變動之理由及其影響

民國 91 年度(含)以前，本公司採全部完工法認列勞務收入，自民國 92 年度起，為期能提供各期間勞務活動及其績效之更有用資訊，改按財務會計準則公報第 32 號「收入之認列之會計處理準則」之規定，於提供勞務之會計期間採完工比例法，依交易完成之程度認列收入，並將已發生成本當期認列費用。新方法追溯採用之累積影響數為(\$5,211)。

#### 四、重要會計科目之說明

##### (一)現金

	<u>93年12月31日</u>	<u>92年12月31日</u>
庫存現金	\$ 120	\$ 100
支票存款	11	-
活期存款	652,231	117,925
定期存款	260,000	-
	<u>\$ 912,362</u>	<u>\$ 118,025</u>

##### (二)短期投資

	<u>93年12月31日</u>	<u>92年12月31日</u>
受益憑證	\$ 516,607	\$ -

##### (三)應收帳款淨額

	<u>93年12月31日</u>	<u>92年12月31日</u>
應收帳款	\$ 468,760	\$ 470,597

##### (四)存貨

	<u>93年12月31日</u>	<u>92年12月31日</u>
原料	\$ 112,690	\$ 58,211
物料	12,621	8,595
減：備抵呆滯存貨及跌價損失	( 879)	( 879)
	<u>\$ 124,432</u>	<u>\$ 65,927</u>

##### (五)長期股權投資

長期股權投資明細如下：

被投資公司	<u>93年12月31日</u>		<u>92年12月31日</u>	
	帳列數	持股比例	帳列數	持股比例
採成本法者：				
Sychip, Inc.	<u>\$ 12,857</u>	<u>0.08%</u>	<u>\$ -</u>	<u>-</u>

本公司期末針對該長期投資價值進行評估，鑑於 Sychip, Inc. 仍處於虧損，因此，認列長期投資永久性價值減損損失 \$10,000。

(六) 固定資產

	93年12月31日		
	原始成本	累計折舊	帳面價值
房屋及建築	\$ 562,758	(\$ 16,769)	\$ 545,989
機器設備	2,234,917	( 915,017)	1,319,900
運輸設備	3,665	( 1,431)	2,234
辦公設備	40,011	( 20,741)	19,270
其他設備	63,244	( 34,461)	28,783
未完工程及預付設備款	416,544	-	416,544
	<u>\$ 3,321,139</u>	<u>(\$ 988,419)</u>	<u>\$ 2,332,720</u>

	92年12月31日		
	原始成本	累計折舊	帳面價值
房屋及建築	\$ 649,894	(\$ 44,261)	\$ 605,633
機器設備	1,614,636	( 669,534)	945,102
運輸設備	3,227	( 1,856)	1,371
辦公設備	40,132	( 24,055)	16,077
租賃改良	105,891	( 49,488)	56,403
租賃資產	3,225	( 1,433)	1,792
其他設備	53,195	( 24,597)	28,598
未完工程及預付設備款	91,902	-	91,902
	<u>\$ 2,562,102</u>	<u>(\$ 815,224)</u>	<u>\$ 1,746,878</u>

(七) 短期借款

	93年12月31日	92年12月31日
無擔保銀行借款	\$ 25,000	\$ -
借款利率	1.8%~2.75%	-

(八) 可轉換公司債

	93年12月31日	92年12月31日
可轉換公司債	\$ 786,600	\$ -
加：應付利息補償金	10,011	-
	<u>\$ 796,611</u>	<u>\$ -</u>

- 1.本公司於民國 93 年 3 月 23 日發行國內第一次無擔保轉換公司債，發行總額計\$900,000，按票面發行，每張\$100，採記名式，票面利率為年息0%，發行期限為5年(民國 93 年 3 月 23 日至民國 98 年 3 月 23 日)。自發行日起滿一個月後至到期日前 30 日止可以行使轉換。本公司於發行滿 2 年後，得依發行條款規定通知債權人贖回本公司債。債券持有人可於接到通知後要求本公司以債券面額加計利息補償金，將其所持有之本轉換公司債以現金贖回；滿二年之利息補償金為債券面額之 3.02%，滿三年之利息補償金為債券面額之 5.34%。發行時之轉換價格定為每股 43.5 元，發行後遇有本公司普通股發生變動時及有低於每股時價之轉換價格再發行國內外可轉換公司債時，轉換價格應依本債券發行契約之規定作對等之調整；截至民國 93 年 12 月 31 日止轉換價格為 29.9 元，已轉換金額為\$54,200。
- 2.本公司於民國 93 年 10 月起陸續買回流通在外之可轉換公司債，並予以註銷，截至民國 93 年 12 月 31 日止，買回並註銷之公司債及期前清償利得分別為\$59,200 及\$1,245。

(九)長期借款

	<u>93年12月31日</u>	<u>92年12月31日</u>
擔保銀行借款	\$ 726,620	\$ 226,463
減：一年內到期部分	( 70,270)	( 41,668)
	<u>\$ 656,350</u>	<u>\$ 184,795</u>
借款利率	<u>2.25%~3%</u>	<u>4%~4.44%</u>

(十)退休金計劃

- 1.本公司退休辦法適用於所有正式員工，15 年以內(含)的服務年資滿一年給與兩個基數，超過 15 年之服務年資每滿一年給與一個基數，惟基數累積最高以 45 個基數為限，員工退休金之支付係根據服務年資及核准其退休時一個月平均工資計算。本公司依勞動基準法規定按月就薪資總額 2%提撥退休基金，以勞工退休準備金監督委員會名義專戶儲存於中央信託局。本公司民國 93 及 92 年度退休金費用提列分別為 \$ 7,810 及\$6,079。截至民國 93 及 92 年 12 月 31 日止儲存於中央信託局之退休準備金餘額分別為\$22,896 及\$16,751。
- 2.民國 93 及 92 年度精算假設中折現率均為 3.5%，退休基金預期報酬率分別為 2.5%及 2.75%，薪資調整率均為 3%。依精算法計算之未認列過渡性淨給付義務按 15 年平均分攤。截至民國 93 年及 92 年 12 月 31 日(衡量日)止，本公司退休基金之提撥狀況與帳載退休金記錄調節如下：

## (1) 退休基金提撥狀況表

	(衡量日) 93年12月31日	(衡量日) 92年12月31日
給付義務：		
既得給付義務	\$ -	\$ -
非既得給付義務	( 25,096)	( 15,919)
累積給付義務	( 25,096)	( 15,919)
未來薪資增加之影響數	( 14,448)	( 9,121)
預計給付義務	( 39,544)	( 25,040)
退休基金資產公平價值	22,896	16,751
提撥狀況	( 16,648)	( 8,289)
未認列過渡性淨給付義務	107	119
補列之應計退休金負債	( 148)	
未認列退休金損失	14,489	8,589
(應計退休金負債)預付退休金	( 2,200)	419
既得給付	\$ -	\$ -

## (2) 淨退休金成本包括：

	93年度	92年度
服務成本	\$ 7,145	\$ 5,284
利息成本	876	567
基金資產之預期報酬	( 460)	( 393)
未認列過渡性給付義務之攤銷	12	12
退休金損失攤銷	237	609
淨退休金成本	\$ 7,810	\$ 6,079

(十一)股本

- 1.截至民國 93 年 12 月 31 日止，本公司額定股本為\$240,000 仟股(含 10,000 仟股供認股權憑證使用及 43,000 仟股供可轉換公司債使用)，發行及流通在外股數為 171,463 仟股，每股面值為十元。
- 2.本公司於民國 93 年 5 月 24 日經股東會決議，辦理未分配盈餘暨資本公積轉增資，以員工紅利 \$ 26,800，股東紅利\$140,000 及資本公積\$70,000 轉增資發行新股，合計發行 23,680 仟股，此增資案業已辦理變更登記完竣。
- 3.本公司於民國 91 年 7 月 17 日經董事會決議發行員工認股權憑證 10,000 單位，該案業於民國 91 年 8 月 6 日經財政部證券暨期貨管理委員會核准，且本公司於民國 91 年 8 月 8 日及民國 92 年 1 月 3 日分別經董事會決議發放員工認股權憑證 9,950 單位及 50 單位，每單位認股權憑證以每股 10 元認購 1,000 股之普通股，存續期間為三年，員工認股權憑證發行後，遇有本公司普通股股份發生變動時，認股價格得依特定公式調整之，員工自被授予認股權憑證屆滿 2 年後，得依員工認股權憑證辦法行使認股權利。

(以下空白)

4. 民國93年度及92年度酬勞性員工認股選擇權計劃之認股選擇權數量及加權平均行使價格之資訊揭露如下表：

認股選擇權	93 年 度		92 年 度	
	數 量	加權平均行使價格	數 量	加權平均行使價格
期初流通在外	10,000	\$ 10	9,950	\$ 10
本期給與	-		50	11
無償配股增發或 調整認股股數	-		-	
本期行使	( 6,537)		-	
本期沒收	-		-	
期末流通在外	<u>3,463</u>		<u>10,000</u>	
期末可行使之認 股選擇權	<u>3,413</u>		<u>-</u>	
期末已核准尚未 發行之認股選擇 權	<u>-</u>		<u>-</u>	

5. 截至民國93年12月31日酬勞性員工認股選擇權計劃流通在外之資訊如下表：

行使價格之範圍	期末流通在外之認股選擇權		期末可行使認股選擇權	
	數 量	加權平均預期 剩餘存續期限	數 量	加權平均 行使價格
\$10至\$11	3,463	0.79年	3,413	10

(十二)資本公積

依公司法規定，資本公積除超過票面金額發行股票所得溢額及受領贈與之所得於公司無累積虧損時，得每年以其合計數不超過實收資本額百分之十之限額撥充資本外，餘均僅能彌補虧損。

### (十三)保留盈餘

1.本公司章程規定，年度決算後有盈餘時，除依法提撥應納營利事業所得稅，並彌補歷年虧損外，於分派盈餘時，應先提出稅後盈餘百分之十為法定盈餘公積，並依證券交易法第四十一條規定提列特別盈餘公積，次就其餘額分派如下：

(1)員工紅利不高於百分之十且不低於百分之三。

(2)董監事酬勞不高於百分之三且不低於百分之一。

前項分配後，如尚有盈餘，由董事會擬定盈餘分派案，提請股東會決議分派之。

2.本公司於民國 93 年 5 月 24 日股東常會決議通過配發民國 92 年度盈餘情況如下：

(1)配發股東股票股利\$140,000，現金股利\$20,000。

(2)員工股票股利\$26,800。

### (十四)所得稅

所得稅利益及應退所得稅：

	93 年 度	92 年 度
稅前淨利按法定稅率計算之所得稅	\$ 185,486	\$ 56,962
永久性差異之所得稅影響數	( 47,647)	( 864)
虧損扣抵之所得稅影響數	( 4,260)	66
未分配盈餘加徵10%營利事業所得稅	2,394	
所得稅抵減之所得稅影響數	( 124,267)	( 5,561)
遞延所得稅資產之備抵評價變動數	( 19,090)	( 126,148)
所得稅利益	( 7,384)	( 75,545)
遞延所得稅資產淨變動數	7,384	75,545
減：扣繳稅款	( 688)	( 1,045)
應退所得稅	<u>(\$ 688)</u>	<u>(\$ 1,045)</u>

2.民國 93 年及 92 年 12 月 31 日之遞延所得稅資產：

	93年12月31日	92年12月31日
遞延所得稅資產-流動	\$ 78,984	\$ 123,067
備抵評價	( 220)	( 220)
	<u>78,764</u>	<u>122,847</u>
遞延所得稅資產-非流動	53,968	21,590
備抵評價	( 2,500)	( 21,590)
	<u>51,468</u>	<u>-</u>
	<u>\$ 130,232</u>	<u>\$ 122,847</u>

3.民國 93 年及 92 年 12 月 31 日因暫時性差異、所得稅抵減及虧損扣抵而產生之各遞延所得稅資產明細如下：

	93年12月31日		92年12月31日	
	金 額	所 得 稅 影 響 數	金 額	所 得 稅 影 響 數
流動項目：				
暫時性差異				
未實現兌換損失	\$ 8,173	\$ 2,043	\$ 464	\$ 116
存貨跌價及呆滯損失	879	220	879	220
未實現銷貨折讓	4,060	1,015	-	-
其他	29,855	7,464	-	-
虧損扣抵	-	-	211,563	52,891
所得稅抵減		68,242		69,840
備抵評價		( 220)		( 220)
		<u>\$ 78,764</u>		<u>\$ 122,847</u>
非流動項目：				
暫時性差異				
應計利息補償金	\$ 10,011	\$ 2,503	\$ -	\$ -
固定資產減損損失	41,740	10,435	-	-
長投損失	10,000	2,500	-	-
其他	2,823	706	-	-
虧損扣抵		2,500		
所得稅抵減		35,324		21,590
備抵評價		( 2,500)		( 21,590)
		<u>\$ 51,468</u>		<u>\$ -</u>

- 4.本公司未分配盈餘均屬民國 87 年以後產生計 \$ 822,930。
- 5.民國 93 年及 92 年 12 月 31 日股東可扣抵稅額帳戶均為 \$ 4，未分配盈餘稅額扣抵比率趨近於零。
- 6.本公司營利事業所得稅結算申報業經稅捐稽徵機關核定至民國 90 年度。民國 90 年度之營利事業所得稅因本公司對稅捐稽徵機關核定結果不服，提請複查，此案複查結果如本公司所請；另民國 89 年度營利事業所得稅申報之開辦費及利息費用等，遭稅捐稽徵機關調整，致影響虧損扣抵金額計 \$20,649 仟元，本公司對稅捐稽徵機關核定結果不服，業已提請複查。
- 7.截至民國 93 年 12 月 31 日止，本公司尚未使用之購置機器設備及研究發展費用適用所得稅抵減之所得稅影響數及其有效期間表列如下：

<u>法令依據</u>	<u>抵減項目</u>	<u>可抵減總額</u>	<u>尚未抵減餘額</u>	<u>最後抵減年度</u>
促進產業 升級條例	機器設備	8,942	\$ 1,450	民國95年度
	"	23,163	23,163	民國96年度
	"	73,902	73,902	民國97年度
			<u>98,515</u>	
	研究與發展支出	5,051	<u>5,051</u>	民國97年度
			<u>\$ 103,566</u>	

## (十五)每股盈餘

	93年度				
	本 期 稅 前	淨 利 稅 後	加權平均流通 在外股數(仟股)	每 股 稅 前	盈 餘 稅 後
基本每股盈餘					
本期純益	\$741,983	\$749,367	165,617	\$ 4.48	\$ 4.52
具稀釋作用之 潛在普通股之 影響					
-員工認股權證			6,275		
-可轉換公司債	10,011	7,508	19,852		
稀釋每股盈餘					
屬於普通股股 東之本期純益 加潛在普通股 之影響	\$751,994	\$756,875	191,744	\$ 3.92	\$ 3.95
	92年度				
	本 期 稅 前	淨 損 稅 後	加權平均流通 在外股數(仟股)	每 股 稅 前	虧 損 稅 後
基本每股盈餘					
本期純益	\$222,636	\$298,181	140,000	\$ 1.59	\$ 2.13
具稀釋作用之 潛在普通股之 影響					
-員工認股權證	-	-	4,296		
稀釋每股盈餘					
屬於普通股股 東之本期純益 加潛在普通股 之影響	\$222,636	\$298,181	144,296	\$ 1.54	\$ 2.06
追溯調整後基本 每股盈餘	\$222,636	\$298,181	163,471	\$ 1.36	\$ 1.82
追溯調整後稀釋 每股盈餘	\$222,636	\$298,181	167,767	\$ 1.33	\$ 1.78

(十六) 用人折舊折耗及攤銷費用

本期發生之用人、折舊、折耗及攤銷費用依其功能別彙總如下：

功能別 性質別	93年1月1日至12月31日			92年1月1日至12月31日		
	屬於營業 成本者	屬於營業費 用者	合計	屬於營業 成本者	屬於營業費用 者	合計
用人費用						
薪資費用	321,033	69,224	390,257	228,247	63,794	292,041
勞健保費用	26,569	3,864	30,433	16,022	3,599	19,621
退休金費用	4,709	3,101	7,810	4,823	1,256	6,079
其他用人費用	24,129	3,646	27,775	17,154	3,169	20,323
折舊費用	310,814	13,606	324,420	258,819	12,126	270,945
折耗費用	-	-	-	-	-	-
攤銷費用	27,669	7,266	34,935	11,753	3,872	15,625

#### 五、關係人交易

無。

#### 六、質押之資產

截至民國 93 及 92 年 12 月 31 日止，本公司資產提供擔保明細如下：

<u>資 產 項 目</u>	<u>93年12月31日</u>	<u>92年12月31日</u>	<u>擔 保 用 途</u>
定期存款	\$ 10,760	\$ 3,760	開立信用狀/外勞保證金
廠 房	480,000	49,978	長期借款
機器設備	425,670	481,694	長期借款
	<u>\$ 916,430</u>	<u>\$ 535,432</u>	

#### 七、重大承諾事項及或有事項

(一)本公司以營業租賃方式承租新竹科學工業園區土地，未來一年應付租金為 \$5,330。另承租廠房未來一年應付租金為 \$12,577。

(二)截至民國 93 年 12 月 31 日止，本公司已訂購機器設備及簽訂廠房附屬設備工程合約，尚未付款之金額約計 \$233,541。另本公司因購置機器設備已開立但尚未使用之信用狀金額約計 \$43,161。

#### 八、重大之災害損失

無。

#### 九、重大之期後事項

本公司於民國 93 年 12 月 30 日經董事會決議，擬藉由同業整合以降低生產成本、擴大營運規模，進而提升競爭力，預計於民國 94 年第二季提請股東會通過，發行新股合併華宸科技股份有限公司。

#### 十、其他

依財務會計準則公報第二十七號「金融商品之揭露」規定應揭露事項：

持有或發行衍生性商品之目的：為規避外幣資產因匯率變動而產生之風險。

相關之會計政策：請參閱附註二。

信用風險：本公司交易對象皆係信用卓著之國際金融機構，故交易相對人違約之可能性甚低，即使對方違約，本公司亦不致遭受重大之損失。

市場風險：本公司從事衍生性商品交易係為避險性質，因市場匯率變動產生之損益大致會與被避險項目之損益相抵銷，故市場價風險並不大。

流動性風險及現金流量風險：本公司買入外匯選擇權之權利金業已支付而避險之外幣部位皆有實質之營運基礎，故無籌資交割風險及現金流量風險。

金融商品公平價值如下：

金 融 商 品	93年12月31日		92年12月31日	
	帳面價值	公平價值	帳面價值	公平價值
非衍生性金融商品				
金融資產				
公平價值與帳面價				
值相等之金融資產	\$ 1,525,792	\$1,525,792	\$ 736,680	\$ 736,680
短期投資	516,607	519,059	-	-
長期股權投資	12,857	12,857	-	-
金融資產合計	<u>\$ 2,055,256</u>	<u>\$2,057,708</u>	<u>\$ 736,680</u>	<u>\$ 736,680</u>
金融負債				
公平價值與帳面價				
值相等之金融負債	\$ 1,049,377	\$1,049,377	\$ 886,587	\$ 886,587
應付公司債	796,611	796,611	-	-
應計退休金	2,200	16,648	-	8,289
金融負債合計	<u>\$ 1,848,188</u>	<u>\$1,862,636</u>	<u>\$ 886,587</u>	<u>\$ 894,876</u>
衍生性金融商品				
負債				
非以交易為目的				
之外匯選擇權	<u>\$ 192</u>	<u>\$ 72</u>	<u>\$ -</u>	<u>\$ -</u>

本公司估計金融商品公平價值所使用之方法及假設如下：

- (1)短期金融商品以其在資產負債表上之帳面價值估計其公平價值。
- (2)短期投資如有市場價格可循時，則以市場公平價值為公平價值，若無市場價格可供參考時，則以財務或其他資訊估計公平價值。
- (3)長期借款因採浮動利率，以其帳面價值估計其公平價值。
- (4)應付公司債係以面額加計應付利息補償金作為公平價值。
- (5)應計退休金係以預計給付義務減除退休基金資產公平價值作為公平價值。
- (6)衍生性金融商品公平價值，係假設依約定在報表日終止合約，本公司預計所需支付或收取之金額。

十一、附註揭露事項

(一)重大交易事項相關資訊

本公司民國93年度之相關資訊如下

1. 資金貸與他人：無。

2. 為他人背書保證：無。

3. 期末持有有價證券情形：

持 有 之 公 司	有價證券種類	有 價 證 券 名 稱	與有價證券發行人之關係	帳 列 科 目	期		比 率	末
					單 位	帳 面 金 額		市 價
碩邦科技(股)公司	受益憑證	景順中信債券基金	無	短期投資	7,021,491.72	\$ 100,767	不適用	\$ 101,785
同上	受益憑證	建弘全家福債券基金	無	短期投資	636,868.10	100,840	不適用	101,971
同上	受益憑證	寶來得利債券基金	無	短期投資	3,404,927.60	50,000	不適用	50,076
同上	受益憑證	統一強棒債券基金	無	短期投資	3,330,824.10	50,000	不適用	50,070
同上	受益憑證	新光吉星基金	無	短期投資	3,587,907.32	50,000	不適用	50,071
同上	受益憑證	國際萬能債券基金	無	短期投資	3,378,834.98	50,000	不適用	50,082
同上	受益憑證	元大祥龍基金	無	短期投資	700,000.00	7,000	不適用	7,000
同上	受益憑證	元大瑞虎基金	無	短期投資	800,000.00	8,000	不適用	8,000
同上	受益憑證	國泰債券基金	無	短期投資	4,448,596.50	50,000	不適用	50,002
同上	受益憑證	金鼎債券基金	無	短期投資	3,624,527.91	50,000	不適用	50,002
同上	特別股	Sychip, Inc.	無	長期投資	733,938.00	12,857	不適用	不適用

4. 累積買進或賣出同一有價證券之金額達新台幣一億元或實收資本額百分之二十以上者：

買、賣 之公司	有價證券 種類及名稱	帳列科目	交易對象	關係	期 初 買		入 賣		出		期 末			
					股 數	金 額	股 數	金 額	股 數	金 額	帳面成本	損益	股 數	金 額
頤邦科技 (股)公司	建弘全家福債券型基金	短期投資	不適用	不適用	-	-	1,453,009	\$230,000	816,145	\$ 130,012	\$ 129,160	\$ 852	636,864	100,840
同上	統一強棒債券型基金	短期投資	不適用	不適用	-	-	10,054,626	150,071	6,723,802	100,902	100,071	831	3,330,824	50,000
同上	景順中信債券型基金	短期投資	不適用	不適用	-	-	13,936,117	200,000	6,914,625	100,000	99,233	767	7,021,492	100,767
同上	統一全壘打債券型基金	短期投資	不適用	不適用	-	-	7,397,325	100,000	7,397,325	100,071	100,000	71	-	-
同上	瑞銀翔應債券型基金	短期投資	不適用	不適用	-	-	19,100,008	200,000	19,100,008	200,757	200,000	757	-	-
同上	新光吉星債券型基金	短期投資	不適用	不適用	-	-	14,413,310	200,000	10,825,403	150,259	150,000	259	3,587,907	50,000
同上	寶來得利債券型基金	短期投資	不適用	不適用	-	-	8,901,056	130,000	5,496,129	80,682	80,000	682	3,404,927	50,000

5. 取得不動產之金額達新台幣一億元或實收資本額百分之二十以上：無。

6. 處分不動產之金額達新台幣一億元或實收資本額百分之二十以上：

處分之公司	財產名稱	交易日或		價款收取情形	交易對象	交易對象為關係人者，其前次移轉資料				價格決定之 參考依據	取得目的及 使用情形	其他約 定事項	
		事實發生日	交易金額			關係	所有人	與發行人關係	移轉日期				金額
頤邦科技 (股)公司	廠房	93年1月15日	\$ 163,000	\$ 163,000	晶元光電 (股)公司	無	-	-	-	-	依鑑價報告	-	-
頤邦科技 (股)公司	土地	93年4月7日	135,036	135,036	力成科技 (股)公司	無	-	-	-	-	依鑑價報告	-	-

7. 與關係人進、銷貨交易金額達新台幣一億元或實收資本額百分之二十以上者：無。

8. 應收關係人款項達新台幣一億元或實收資本額百分之二十以上者：無。

9. 從事衍生性金融商品交易：

被避險之已持有 資產或負債	衍生性商品名稱	面值、合約金 額或名目本金	公平 價值	交 易 條 件			已認列之 避險(損)益	衍生性商品之未來現金需求
				簽 約 日	履 約 日	履 約 價 格		
USD 2,000仟元	賣出選擇權 USD CALL/NTD PUT	USD 2,000仟元	49	93.8.11	94.6.14	USD1:NTD33.65	950	履約時將有現金流出USD2,000仟元 及現金流入NTD67,300仟元
USD 2,000仟元	賣出選擇權 USD CALL/NTD PUT	USD 2,000仟元	23	93.8.16	94.4.29	USD1:NTD33.7	713	履約時將有現金流出USD2,000仟元 及現金流入NTD67,400仟元

註：請參閱附註十。

(以下空白)

(二)轉投資事業相關資訊

無。

(三)大陸投資資訊

無。

十二、部門別財務資訊

(一)產業別揭露事項

本公司僅經營單一產業，無財務會計準則公報第二十號「產業別財務資訊」之適用。

(二)地區別揭露事項

本公司無國外營運部門，無財務會計準則公報第二十號「地區別資訊」之適用。

(三)外銷銷貨資訊

地 區 別	93年度	92年度
亞 洲	\$ 1,446,305	\$ 1,052,094
歐 洲	47,617	25,746
美 洲	158,980	89,980
	<u>\$ 1,652,902</u>	<u>\$ 1,167,820</u>

(四)重要客戶資訊

本公司民國 93 及 92 年度之收入占損益表上收入金額 10%以上之客戶明細如下：

客 戶 名 稱	93年度		
	銷售金額	所佔比例	銷售部門
丁 公 司	\$ 720,294	26%	全公司
甲 公 司	377,039	13%	全公司
己 公 司	373,743	13%	全公司
戊 公 司	298,697	10%	全公司

客 戶 名 稱	92年度		
	銷售金額	所佔比例	銷售部門
丁 公 司	\$ 613,058	36%	全公司
己 公 司	365,160	21%	全公司
戊 公 司	225,059	13%	全公司

頤邦科技股份有限公司

現金明細表

民國 93 年 12 月 31 日

單位：新台幣仟元

項	目	摘	要	金	額
庫存現金				\$	120
銀行存款					
支票存款					11
活期存款-台幣					608,658
-外幣		USD1,061,191.46元	折合率31.71		33,650
		JPY32,068,683元	折合率0.3093		9,919
		EUR86.76元	折合率42.23		4
定期存款					260,000
				\$	<u>912,362</u>

(以下空白)

頤邦科技股份有限公司  
短期投資明細表  
民國 93 年 12 月 31 日

單位：新台幣仟元

證券名稱	摘 要	單 位 數	面 值	總 額	取 得 成 本	市 價		備 註	
						單 價	總 額		
受益憑證	景順中信債券基金	7,021,491.72	\$ 10	\$ 70,214,917	\$ 100,767	14.4962	\$ 101,785		
受益憑證	建弘全家福債券基金	636,868.10	10	6,368,681	100,840	160.1140	101,971		
受益憑證	寶來得利債券基金	3,404,927.60	10	34,049,276	50,000	14.7070	50,076		
受益憑證	統一強棒債券基金	3,330,824.10	10	33,308,241	50,000	15.0324	50,070		
受益憑證	新光吉星基金	3,587,907.32	10	35,879,073	50,000	13.9554	50,071		
受益憑證	國際萬能債券基金	3,378,834.98	10	33,788,350	50,000	14.8223	50,082		
受益憑證	元大祥龍基金	700,000.00	10	7,000,000	7,000	10.0000	7,000		
受益憑證	元大瑞虎基金	800,000.00	10	8,000,000	8,000	10.0000	8,000		
受益憑證	國泰債券基金	4,448,596.50	10	44,485,965	50,000	11.2399	50,002		
受益憑證	金鼎債券基金	3,624,527.91	10	36,245,279	50,000	13.7954	50,002		
					\$ 516,607			\$ 519,059	

(以下空白)

頡邦科技股份有限公司  
應收票據明細表  
民國 93 年 12 月 31 日

單位：新台幣仟元

客 戶 名 稱	金 額	備 註
Fairchild Semiconductor	\$ 11,358	
Maxim	3,921	
亞太優勢微系統股份有限公司	23,500	
華邦電子股份有限公司	3,180	
其他	5,436	每一零星客戶餘額均未超過本科目金額5%
	\$ 47,395	

(以下空白)

頡邦科技股份有限公司  
應收帳款明細表  
民國 93 年 12 月 31 日

單位：新台幣仟元

客 戶 名 稱	金 額	備 註
Leadis Technology, Inc.	\$ 44,292	
Magnachip Semiconductor Inc.	70,581	
Solomon Systech Limited	111,070	
台灣飛利浦建元電子股份有限公司	30,946	
奇景光電股份有限公司	73,863	
其他	138,008	每一零星客戶餘額均未超過本科目金額5%
	\$ 468,760	

(以下空白)

頡邦科技股份有限公司  
存貨明細表  
民國 93 年 12 月 31 日

單位：新台幣仟元

<u>項</u> <u>目</u>	<u>摘</u> <u>要</u>	<u>金</u> <u>成</u> <u>本</u>	<u>額</u> <u>市</u> <u>價</u>	<u>備</u> <u>註</u>
原 料		\$ 112,690	\$ 114,107	以重置成本為市價
物 料		<u>12,621</u>	<u>12,621</u>	以重置成本為市價
		125,311	<u>\$ 126,728</u>	
減：備抵呆滯存貨及跌價損失		( <u>879</u> )		
合計		<u>\$ 124,432</u>		

(以下空白)

頤邦科技股份有限公司  
固定資產變動明細表  
民國 93 年 1 月 1 日至 12 月 31 日

單位：新台幣仟元

項 目	期初餘額	本期增加數	本期減少數	本期移轉數	期末餘額	抵押情形	備註
房屋及建築	\$ 649,894	\$ 15,487	(\$ 185,867)	\$ 83,244	\$ 562,758		部份提供向銀行抵押借款
機器設備	1,614,636	129,639	( 61,690)	552,332	2,234,917		部份提供向銀行抵押借款
運輸設備	3,227	1,098	( 1,060)	400	3,665	無	
辦公設備	40,132	14,770	( 14,891)	-	40,011	無	
租賃資產	3,225	-	( 3,225)	-	-		
租賃改良	105,891	-	( 105,891)	-	-		
其他設備	53,195	12,359	( 2,310)	-	63,244	無	
未完工程及預付設備款	91,902	968,743	( 8,125)	( 635,976)	416,544	無	
	<u>\$ 2,562,102</u>	<u>\$ 1,142,096</u>	<u>(\$ 383,059)</u>	<u>\$ -</u>	<u>\$ 3,321,139</u>		

頤邦科技股份有限公司  
固定資產累計折舊變動明細表  
民國 93 年 1 月 1 日至 12 月 31 日

單位：新台幣仟元

<u>項</u>	<u>目</u>	<u>期初餘額</u>	<u>本期增加數</u>	<u>本期減少數</u>	<u>期末餘額</u>	<u>備註</u>
房屋及建築		\$ 44,261	\$ 17,431	(\$ 44,923)	\$ 16,769	
機器設備		669,534	274,347	( 28,864)	915,017	
運輸設備		1,856	553	( 978)	1,431	
辦公設備		24,055	6,241	( 9,555)	20,741	
租賃資產		1,433	627	( 2,060)	-	
租賃改良		49,488	13,810	( 63,298)	-	
其他設備		24,597	11,411	( 1,547)	34,461	
		<u>\$ 815,224</u>	<u>\$ 324,420</u>	<u>(\$ 151,225)</u>	<u>\$ 988,419</u>	

頡邦科技股份有限公司  
短期借款明細表  
民國 93 年 12 月 31 日

單位：新台幣仟元

<u>債 權 人</u>	<u>摘 要</u>	<u>期 末 餘 額</u>	<u>契 約 期 限</u>	<u>利 率</u>	<u>融 資 額</u>	<u>度</u>	<u>抵 押 或 擔 保</u>	<u>備 註</u>
台灣區中小企業銀行	綜合信貸	\$ 20,000	93.12.31~94.01.03	1.80%	NTD20,000或其他等值外幣		無	
台灣工業銀行	綜合信貸	5,000	93.12.30~94.01.03	2.75%	NTD5,000或其他等值外幣		無	
		<u>\$ 25,000</u>						

(以下空白)

頡邦科技股份有限公司  
應付票據明細表  
民國 93 年 12 月 31 日

單位：新台幣仟元

稱	金	額	備	註
鈦昇科技股份有限公司	\$	8,540		
京元電子股份有限公司		5,291		
盈正豫順電子股份有限公司		2,546		
曉峰有限公司		2,126		
金棠股份有限公司		1,468		
其他		8,427		
	\$	<u>28,398</u>		每一零星供應商餘額均未超過本科目金額5%

(以下空白)

頤邦科技股份有限公司  
應付帳款明細表  
民國 93 年 12 月 31 日

單位：新台幣仟元

客 戶 名 稱	金 額	備 註
京元電子股份有限公司	\$ 18,448	
日立金屬商事株式會社	7,571	
伊默克化學科技股份有限公司	6,019	
台灣兼松股份有限公司	5,550	
宏發半導體科技股份有限公司	4,442	
香港商美泰樂科技有限公司台灣分公司	4,042	
其他	21,996	每一零星供應商餘額均未超過本科目金額5%
	\$ 68,068	

(以下空白)

頤邦科技股份有限公司  
長期借款明細表  
民國 93 年 12 月 31 日

單位：新台幣仟元

債 權 人	摘 要	借 款 金 額	契 約	期 限	利 率(註)	抵 押 或 擔 保	備 註
交通銀行		\$ 561,620	92.06.19	101.02.05	浮動	廠房、機器設備等	
日盛銀行		140,000	93.12.28	96.12.28	浮動	機器設備等	
中華開發桃園		25,000	93.12.30	97.12.30	浮動	機器設備等	
小 計		726,620					
減：一年內到期長期借款		( 70,270)					
		\$ 656,350					

註：上述之長期借款年利率為2.25%~3.00%

(以下空白)

頡邦科技股份有限公司  
營業收入明細表  
民國 93 年 1 月 1 日至 12 月 31 日

單位：新台幣仟元

項	目	數	量	金	額	備註
	金凸塊收入		837,652片	\$	1,795,944	
	錫鉛凸塊收入		33,772片		117,466	
	捲帶式接合封裝		73,998,228個		575,479	
	玻璃覆晶封裝 (冷壓式接合封裝)		71,012,467個		174,571	
	其 他				160,925	
					2,824,385	
	減：銷貨退回及折讓			(	33,892)	
					\$ 2,790,493	

(以下空白)

頡邦科技股份有限公司  
營業成本明細表  
民國 93 年 1 月 1 日至 12 月 31 日

單位：新台幣仟元

項	目	金	額
	期初原料盤存	\$	58,210
	加：本期進料		604,939
	減：期末原料	(	112,690)
	轉列物料	(	5,199)
	轉列費用	(	9,256)
	本期耗用原料		536,004
	期初物料		8,595
	加：本期進料		40,111
	減：期末物料	(	12,621)
	轉列報廢	(	10)
	本期耗用物料		36,075
	直接人工		171,508
	製造費用		1,103,357
	製造成本	\$	1,846,944

(以下空白)

頡邦科技股份有限公司  
製造費用明細表  
民國 93 年 1 月 1 日至 12 月 31 日

單位：新台幣仟元

<u>項</u>	<u>目</u>	<u>摘</u>	<u>要</u>	<u>金</u>	<u>額</u>
折 舊				\$	310,814
間 接 人 工					149,524
加 工 費					324,877
消 耗 費					85,843
其 他					232,299
				<u>\$</u>	<u>1,103,357</u>

(以下空白)

頤邦科技股份有限公司  
推銷費用明細表  
民國 93 年 1 月 1 日至 12 月 31 日

單位：新台幣仟元

<u>項</u>	<u>目</u>	<u>摘</u>	<u>要</u>	<u>金</u>	<u>額</u>
薪 資 支 出				\$	14,402
旅 費					1,170
交 際 費					1,656
佣 金 支 出					2,252
各 項 攤 提					3,242
進 出 口 費 用					4,951
其 他					5,523
				<u>\$</u>	<u>33,196</u>

(以下空白)

頡邦科技股份有限公司  
管理及總務費用明細表  
民國 93 年 1 月 1 日至 12 月 31 日

單位：新台幣仟元

<u>項</u>	<u>目 摘</u>	<u>要 金</u>	<u>額</u>
薪 資 支 出		\$	43,367
租 金 支 出			5,065
折 舊			8,235
水 電 費			7,314
雜 費			14,078
其 他			22,090
		\$	<u>100,149</u>

(以下空白)

頡邦科技股份有限公司  
研究發展支出明細表  
民國 93 年 1 月 1 日至 12 月 31 日

單位：新台幣仟元

<u>項</u>	<u>目</u>	<u>摘</u>	<u>要</u>	<u>金</u>	<u>額</u>
薪	資	支	出	\$	14,555
折	舊				4,559
樣	品	費			5,199
其	他				28,581
				<u>\$</u>	<u>52,894</u>

(以下空白)

頤邦科技股份有限公司  
重要查核說明  
民國 93 年度

單位：新台幣仟元

一、內部會計控制制度實施之說明及評估

本會計師辦理頤邦科技股份有限公司民國 93 年度財務報表查核簽證，查核期間經依一般公認審計準則，就該公司內部會計控制制度作必要之檢查及評估，其中並包括：財務及會計人員之資格標準與任免辦法，各種交易循環類型之作業程序、重要物品之保管，以決定查核程序之性質、時間及範圍；惟此等檢查及評估，係採抽查方式進行，事實上無法發現所有之缺失，因此有關內部會計控制制度缺失之防範，仍有賴公司管理當局針對其業務經營之發展及變革，不斷檢討改進，以確保財務資訊之正確性與可靠性，並保障財產之安全。本會計師於本次檢查及評估過程中，發現與財務報導有關內部控制制度之缺失，已另行提出改進建議書，以供管理當局參考改進，該建議書僅供公司內部使用，不作其他用途，且不影響本會計師於民國 94 年 2 月 28 日提出查核報告之意見。

二、觀察存貨之盤點情形

(一)盤點日期：民國 93 年 12 月 31 日

(二)盤點地點：頤邦科技股份有限公司

(三)資誠監盤人員：陳勇龍等 5 人

(四)頤邦科技股份有限公司盤點存貨負責人：吳總經理 非艱

(五)存貨觀察監盤情形：

本會計師經依審計準則公報第 9 號存貨盤點之觀察規定，就觀察盤點前評估頤邦科技股份有限公司存貨盤點計劃，瞭解其書面盤點指示、存貨之整理狀況，盤點表單之使用及控制暨收發貨截止控制情形，其盤點前之規劃工作，尚稱良好。觀察盤點時依本事務所之選樣予以抽點，核對盤點單及盤點清冊並作成盤點記錄，對於盤點時存貨移動情形暨存貨之品質、狀況及是否有寄存品等影響存貨數量之事項，於觀察過程中亦均加以注意，並取得相關記錄憑證，並未發現重大差異。

(六)結 論：

經由上述查核程序，本會計師認為頤邦科技股份有限公司存貨盤點情形良好，足以允當表達民國 93 年 12 月 31 日存貨之數量及狀況。

三、各項資產與負債之函證情形

項 目	函證比率 (佔科目餘 額)	回函相符或調 節相符比率 (佔發函金額)	其 他 查 核 說 明	結 論
銀行存款	100%	100%	-	滿意
應收票據及帳款	77.34%	61.06%	未回函部份抽查核對期後收款情形	滿意
質押定期存款	100%	100%	-	滿意
應付票據及帳款	66.02%	87.35%	未回函部份抽查核對期後付款情形	滿意
長期借款(含一 年內到期)	100%	100%	-	滿意

四、資金貸與股東或他人情形

無。

五、重大財務比率變動說明

(一)財務比率：

	93 年 度	92 年 度	變 比 率	說 明 動
1. 毛利率	34%	22%	55%	詳(二)說明1
2. 存貨週轉率	19.23次	19.40次	(0.88%)	低於20%不適用
3. 應收帳款及票據週轉率	5.39次	4.69次	15%	低於20%不適用

(二)說明：

1. 毛利變化情形：	93年度		92年度		增(減)變動
	銷售量	毛利(損)	銷售量	毛利(損)	
金凸塊	837,652	\$ 597,346	438,886	\$ 250,230	\$ 347,116
錫鉛凸塊	33,772	60,699	14,331	5,657	55,042
捲帶式接合封裝	73,998,228	123,153	43,783,376	13,449	109,704
冷壓式接合封裝	71,012,467	93,174	46,132,857	39,082	54,092
其他		69,177		61,318	7,859
		<u>\$ 943,549</u>		<u>\$ 369,736</u>	<u>\$ 573,813</u>

	價格差異	成本價格差異	銷售組合	數量差異	增(減)變動
金凸塊	( 263,378)	383,146	64,012	163,336	347,116
錫鉛凸塊	( 9,372)	56,734	3,987	3,693	55,042
捲帶式接合封裝	( 33,861)	134,284	502	8,779	109,704
冷壓式接合封裝	24,053	8,961	( 4,434)	25,512	54,092
其他					7,859
					<u>\$573,813</u>

## 六、其他項目重大變動說明

### (一)項目：

	93年度	92年度	變動金額	情形比例	說明
閒置資產	\$ -	\$ 130,680	(\$130,680)	-	詳(二)說明1
遞延費用	\$ 39,968	\$ 23,999	\$ 15,969	66.54%	詳(二)說明2
遞延所得稅資產-非流動	\$ 51,468	\$ -	\$ 51,468	-	詳(二)說明3
利息費用	(\$ 25,384)	(\$ 12,987)	(\$ 12,397)	95.46%	詳(二)說明4
其他投資損失	(\$ 10,000)	\$ -	(\$ 10,000)	-	詳(二)說明5
兌換損失	(\$ 17,622)	(\$ 5,053)	(\$ 12,569)	248.74%	詳(二)說明6
淨現金流量	\$ 794,337	(\$ 93,235)	\$887,572	951.97%	詳(二)說明7

- (二)說明：1.閒置資產減少，主要係因處分閒置土地所致。  
 2.遞延費用增加，係因本期增購治具費用所致。  
 3.遞延所得稅資產-非流動增加，係因本公司獲利持續提高，遞延所得稅資產之可實現提高所致。  
 4.利息費用增加，係因本期擴充產能新增長期借款，致利息費用提高。  
 5.其他投資損失增加，係因本期評估認列成本法評價之長期投資價值減損損失。  
 6.兌換損失增加，係因屬出口導向且以美金報價為主，故外幣資產部位大於負債部位，由於本期台幣對美元之匯率走勢呈升值之情形，致使產生兌換損失。  
 7.淨現金流量變動：

	<u>增(減)金額</u>	<u>主要增(減)原因分析</u>
(1)營業活動之淨現金 流入量增加	\$ 835,516	係本期景氣回升，銷售狀況及收現情形均較前期良好所致。
(2)投資活動之淨現金 流出量增加	(1,399,484)	係本期為擴增產能，持續購置固定資產及增加短期投資所致。
(3)融資活動之淨現金 流入量增加	1,451,540	係本期發行9億無擔保可轉換公司債及增加長期借款所致。
	<u>\$ 887,572</u>	

七、證管會前一年度通知財務報表應調整改進事項之辦理情形  
 無。

頡邦科技股份有限公司  
內部控制制度聲明書

日期：94年03月01日

本公司民國93年1月1日至93年12月31日之內部控制制度，依據自行檢查的結果，謹聲明如下：

- 一、本公司確知建立、實施和維護內部控制制度係本公司董事會及管理階層之責任，本公司業已建立此一制度。其目的係在對營運之效果及效率(含獲利、績效及保障資產安全等)、財務報導之可靠性及相關法令之遵循等目標的達成，提供合理的確保。
- 二、內部控制制度有其先天限制，不論設計如何完善，有效之內部控制制度亦僅能對上述三項目標之達成提供合理的確保；而且，由於環境、情況之改變，內部控制制度之有效性可能隨之改變。惟本公司之內部控制制度設有自我監督之機能，缺失一經辨認，本公司即採取更正之行動。
- 三、本公司係依據「公開發行公司建立內部控制制度處理準則」(以下簡稱「處理準則」)規定之內部控制有效性之判斷項目，判斷內部控制制度之設計及執行是否有效。該「處理準則」所採用之內部控制判斷項目，係為依管理控制之過程，將內部控制劃分為五個組成要素：1.控制環境，2.風險評估，3.控制作業，4.資訊及溝通，及5.監督。每個組成要素又包括若干項目。前述項目請參見「處理準則」之規定。
- 四、本公司業已採用上述內部控制判斷項目，評估內部控制制度之設計及執行的有效性。
- 五、本公司基於前項評估結果，認為本公司上開期間的內部控制制度(含對子公司之監理)，包括知悉營運之效果及效率目標達成之程度、財務報導之可靠性及相關法令之遵循有關的內部控制等之設計及執行係屬有效，其能合理確保上述目標之達成。
- 六、本聲明書將成為本公司年報及公開說明書之主要內容，並對外公開。上述公開之內容如有虛偽、隱匿等不法情事，將涉及證券交易法第二十條、第三十二條、第一百七十一條及第一百七十四條等之法律責任。
- 七、本聲明書業經本公司民國94年3月1日董事會通過，出席董事7人均同意本聲明書之內容，併此聲明。

頡邦科技股份有限公司

董 事 長：李中新

簽章

總 經 理：吳非艱

簽章

頤邦科技股份有限公司

負責人：李中新